



# Medienmitteilung

Datum 17.03.2022

Schweizerischer Aussenhandel

## Februar 2022: Chemie-Pharma puschen Exporte auf neues Allzeithoch

Während die Exporte im Februar 2022 – nach zwei rückläufigen Vormonaten – mit +15,4 Prozent ausgeprägt zulegten, sanken die Importe saisonbereinigt um 2,9 Prozent. Für das markante Exportplus war die dynamische Entwicklung bei den chemisch-pharmazeutischen Produkten verantwortlich. Der Überschuss in der Handelsbilanz überschritt erstmals die 5-Milliarden-Franken-Marke.

### In Kürze

- ↑ Nach drei Minus in Folge legen die Uhrenexporte um 8,1 Prozent zu
- ↑ Die Lieferungen nach Nordamerika expandieren um die Hälfte
- ↑ Importe aus den USA steigen um 9,2 Prozent
- ↓ Energieträgerimporte sinken nominal um einen Fünftel

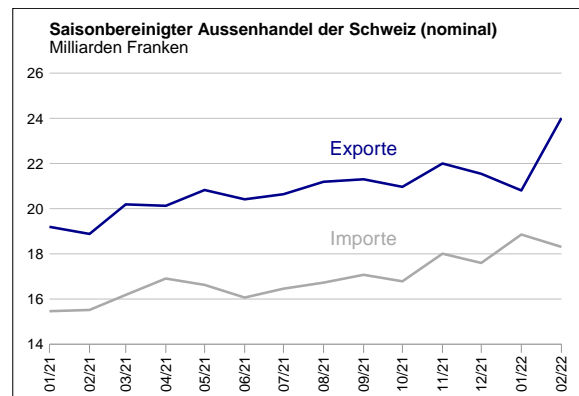
Export-Trend: ↑ Import-Trend: ↑

### Saisonbereinigter Aussenhandel der Schweiz

	Mio. CHF			Veränderung in % gegenüber Vormonat			
				Nominal		Real	
	Export	Import	Saldo	Export	Import	Export	Import
September 2021	21 301	17 074	4 227	+0.5	+2.1	+1.4	-1.7
Oktober 2021	20 966	16 785	4 181	-1.6	-1.7	-2.3	-4.9
November 2021	22 000	18 008	3 993	+4.9	+7.3	+0.5	+6.6
Dezember 2021	21 544	17 598	3 946	-2.1	-2.3	-2.1	+1.4
Januar 2022	20 807	18 856	1 950	-3.4	+7.2	+2.0	+0.4
Februar 2022	24 011	18 309	5 702	+15.4	-2.9	+8.1	-0.9

## Gesamtentwicklung

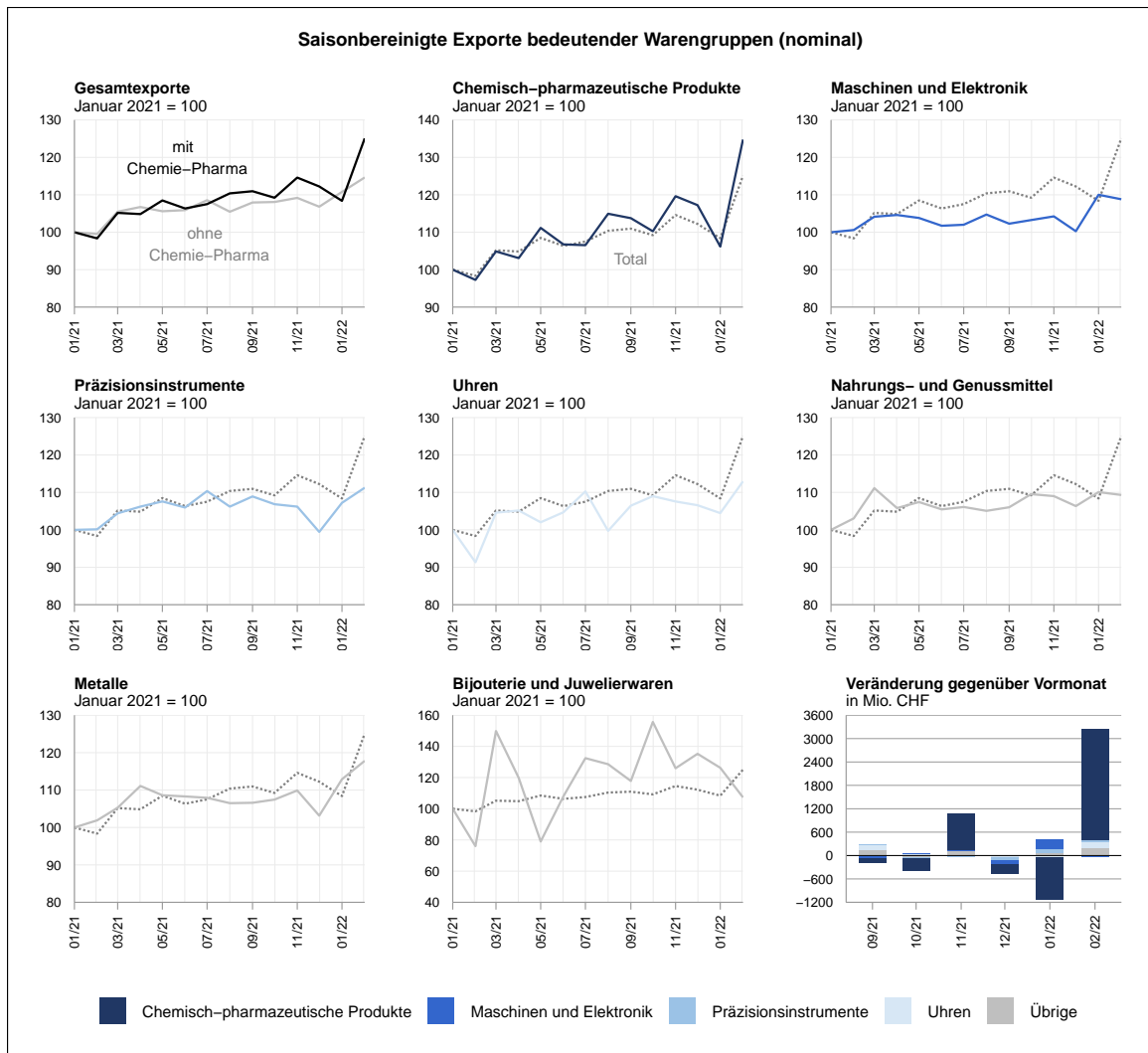
Im Februar 2022 stiegen die **Exporte** gegenüber dem Vormonat aussergewöhnlich stark um saisonbereinigt 15,4 Prozent (real: +8,1 Prozent), was bezogen auf die letzten Jahrzehnte einen Rekord darstellt. Die **Importe** verbuchten ein Minus von 2,9 Prozent (real: –0,9 Prozent), nachdem diese im Januar noch kräftig gewachsen waren. Aufgrund der deutlich gegensätzlichen Entwicklung der Exporte und Importe wuchs der Handelsbilanzüberschuss auf 5,7 Milliarden Franken und erreichte ein neues Allzeithoch.



## Exporte von Medikamenten wachsen innert Monatsfrist um 1,5 Milliarden Franken

Der starke Anstieg der Exporte im Februar 2022 ist ausschliesslich auf die **chemisch-pharmazeutische Produkte** zurückzuführen. Speziell die Ausfuhren von Medikamenten stiegen um 1,5 Milliarden Franken (+43,5 Prozent). Die Exporte von immunologischen Produkten und pharmazeutischen Wirkstoffen erhöhten sich im Vergleich weniger extrem (+133 Millionen Franken resp. +97 Millionen Franken). Ebenfalls gewachsen sind u. a. die Exporte von **Uhren** (+8,1 Prozent oder +151 Millionen Franken), **Fahrzeugen**, **Metallen** und **Präzisionsinstrumenten**. Einen Rückgang verzeichneten hingegen die Ausfuhren von **Bijouterie und Juwelierwaren** (–15,0 Prozent; –140 Millionen Franken) sowie von **Maschinen und Elektronik** (–1,1 Prozent; –30 Millionen Franken).

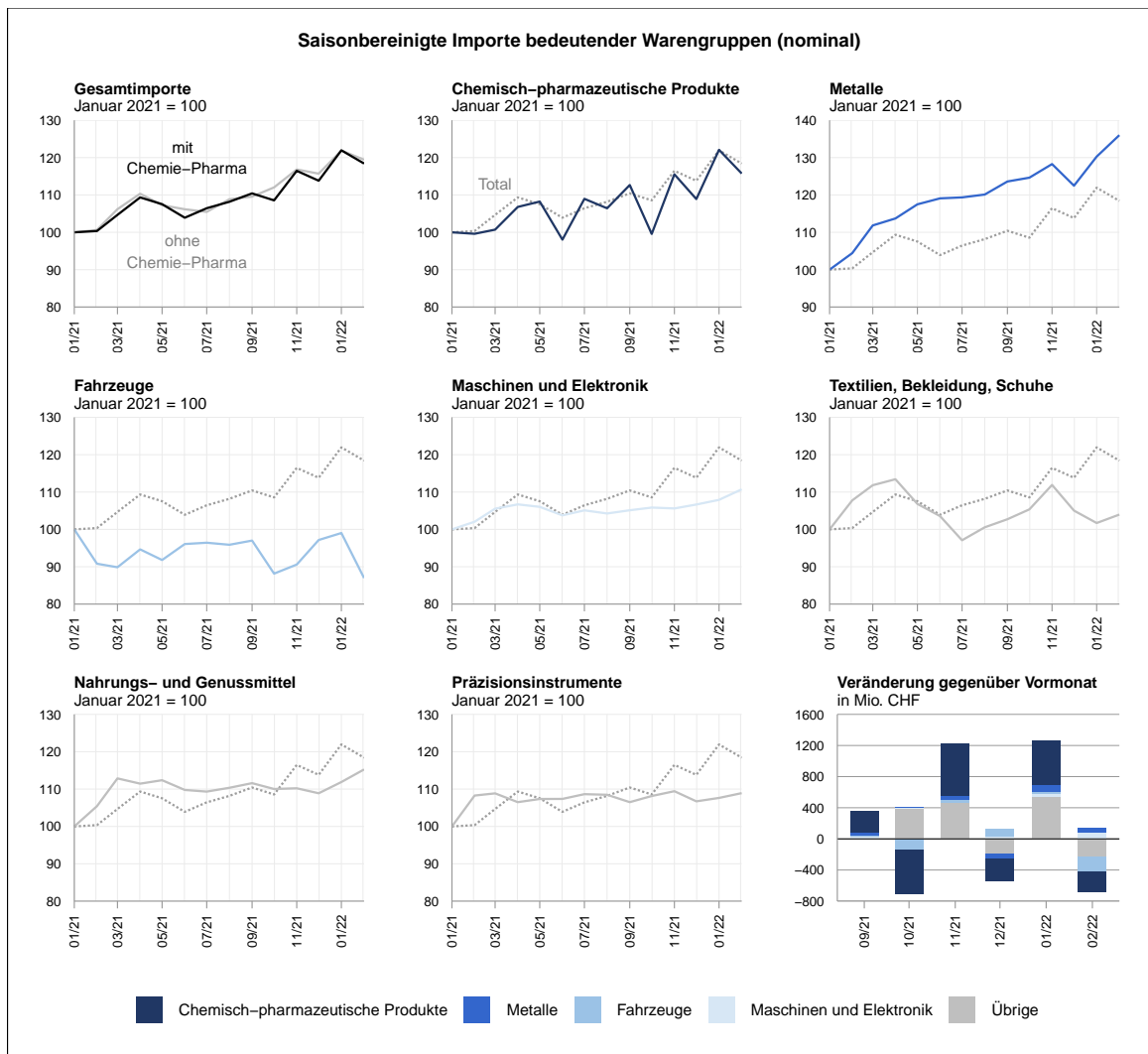
Nach einem markanten Rückgang der Exporte nach **Nordamerika** im Januar 2022, stiegen diese im Februar sehr deutlich um +52,1 Prozent und erreichten einen neuen Monatsrekord (5,5 Milliarden Franken). Ausschlaggebend waren dabei die USA (v. a. Chemie-Pharma). Auch nach **Europa** und **Asien** wurden im letzten Monat zusätzliche Waren im Wert von 825 Millionen Franken resp. 67 Millionen Franken exportiert (+6,5 Prozent und +1,4 Prozent). In Europa wuchsen namentlich die Ausfuhren in den Euro-Raum (+7,4 Prozent), insbesondere nach Deutschland, Frankreich und Spanien. Im Absatzgebiet Asien vergrösserten sich die Exporte nach China um +243 Millionen Franken (+19,1 Prozent).



## Importe: Energieträger, Pharma und Fahrzeuge belasten Gesamtergebnis

Der Importrückgang basierte auf drei Warengruppen: Die Bezüge von **Energieträgern** gingen dabei mit 18,4 Prozent oder 364 Millionen Franken am deutlichsten zurück, nachdem sie im Vormonat (vor allem preisbedingt) noch um mehr als ein Drittel zugelegt hatten. Bei den **chemisch-pharmazeutischen Produkten** betrug der Rückgang 5,2 Prozent oder 273 Millionen Franken. Insbesondere die Medikamenten-Importe sanken um einen Fünftel oder 431 Millionen Franken. Diese hatten allerdings im Januar noch um ein Drittel zugelegt. Um 12,2 Prozent oder 186 Millionen Franken nahmen die Einfuhren von **Fahrzeugen** ab, namentlich jene von Luftfahrzeugen. Derweil stiegen die Importe von **Maschinen und Elektronik** sowie **Metallen** um 73 und 66 Millionen Franken. Beide Segmente bestätigten damit ihren Aufwärtstrend.

Während die Einfuhren aus **Europa** (–5,4 Prozent oder –746 Millionen Franken) und **Asien** (–3,1 Prozent oder –116 Millionen Franken) rückläufig waren, nahmen jene aus **Nordamerika** zu (+6,2 Prozent oder +75 Millionen Franken). Bei Letzterem stiegen die Importe aus den USA um einen Zehntel oder 102 Millionen Franken. In Europa belasteten Deutschland, Österreich, Spanien und Frankreich das Ergebnis mit insgesamt –890 Millionen Franken. Dagegen wuchsen die Einfuhren aus den Niederlanden um 194 Millionen Franken. In Asien sanken die Importe aus Südkorea, Singapur und den Vereinigten Arabischen Emiraten um insgesamt 182 Millionen Franken. Derweil wuchsen die Zufuhren aus China und Japan.



**Kontakt:**

Matthias Pfammatter  
 Statistische Informationen BAZG  
 +41 58 462 75 90 / +41 58 462 66 10  
[stat@bazg.admin.ch](mailto:stat@bazg.admin.ch)

**Hinweise:**

Diese Medienmitteilung kommentiert die saisonbereinigte, nicht annualisierte Aussenhandelsentwicklung, deren Veränderungen sich jeweils auf die Vorperiode beziehen. Dies ermöglicht, sich auf den Trendverlauf zu fokussieren und die kurzfristige Entwicklung dabei zu relativieren. Grundsätzlich können sich die Vorperiodenvergleiche volatil zeigen und die Ergebnisse einer Gruppe – aufgrund der angewandten Ansatzmethode – inkonsistent mit denjenigen ihrer Subgruppen sein. Mehr Informationen dazu finden Sie in unserer [Methodenbeschreibung](#).

Text, Tabellen und Grafiken basieren zudem auf den provisorischen Daten aus konjunktureller Sicht (Total 1), das heisst **ohne** den Handel mit Gold, übrigen Edelmetallen, Edel- und Schmucksteinen sowie Kunstgegenständen und Antiquitäten.

Weitere Aussenhandelsergebnisse finden Sie online auf unserer Website unter «[Daten](#)» sowie in unserer Datenbank: [www.swiss-impex.admin.ch](http://www.swiss-impex.admin.ch).

Alle Erscheinungsdaten der Medienmitteilungen über den schweizerischen Aussenhandel finden Sie auf unserer Website unter «[Erscheinungsdaten](#)».

- nominal:** nicht preisbereinigt
- real:** preisbereinigt (auf Basis der Mittelwerte)
- arbeitstagbereinigt:** trägt dem spezifischen Einfluss der einzelnen Arbeitstage (z. B. Anzahl Donnerstage je betreffenden Monat) und anderen Kalendereffekten Rechnung
- saisonbereinigt:** auf arbeitstagbereinigter Basis und unter Ausschluss der saisonbedingten Schwankungen
- Warengruppen:** Gliederung nach der Nomenklatur «[Warenart](#)»

## Saisonbereinigte Exporte der Schweiz

Warengruppe	Veränderung gegenüber Vormonat									
	Mio. CHF			Mio. CHF	nominal in %			real in %		
	Dez 2021	Jan 2022	Feb 2022	Feb 2022	Dez 2021	Jan 2022	Feb 2022	Dez 2021	Jan 2022	Feb 2022
<b>Gesamthandel</b>	<b>21 544</b>	<b>20 807</b>	<b>24 011</b>	<b>+3 204</b>	<b>-2.1</b>	<b>-3.4</b>	<b>+15.4</b>	<b>-2.1</b>	<b>+2.0</b>	<b>+8.1</b>
<b>Chemisch-pharmazeutische Produkte</b>	<b>11 672</b>	<b>10 570</b>	<b>13 417</b>	<b>+2 847</b>	<b>-2.0</b>	<b>-9.4</b>	<b>+26.9</b>	<b>+0.3</b>	<b>-2.3</b>	<b>+16.6</b>
Pharmazeutika, Vitamine, Diagnostika	9 806	8 362	11 393	+3 031	-3.0	-14.7	+36.2	-0.9	-3.3	+22.4
Medikamente	3 937	3 348	4 805	+1 457	-13.0	-15.0	+43.5			
Immunologische Produkte	3 374	3 677	3 810	+133	-32.9	+9.0	+3.6			
Pharmazeutische Wirkstoffe	1 111	1 355	1 452	+97	-30.6	+22.0	+7.1			
Roh- und Grundstoffe	916	1 277	1 109	-168	+20.3	+39.4	-13.1	+20.6	+15.6	-16.7
<b>Maschinen und Elektronik</b>	<b>2 518</b>	<b>2 763</b>	<b>2 733</b>	<b>-30</b>	<b>-3.8</b>	<b>+9.7</b>	<b>-1.1</b>	<b>-4.2</b>	<b>+7.5</b>	<b>-0.0</b>
Maschinen	1 601	1 755	1 720	-35	-4.3	+9.6	-2.0	-3.9	+8.0	-0.1
Werkzeugmaschinen	549	606	627	+21	-3.6	+10.3	+3.5	-5.6	+13.8	+4.0
Nichtelektrische Kraftmaschinen	150	166	159	-8	-13.2	+11.0	-4.6	-9.5	+3.6	-2.5
Geräte der Elektroindustrie und der Elektronik	927	969	981	+12	-0.5	+4.6	+1.3	-2.1	+3.9	+0.2
Elektrische, elektronische Artikel	628	678	675	-3	-2.9	+8.0	-0.5	-4.5	+5.5	-1.9
Stromerzeugung, Elektromotoren	252	251	258	+7	+2.7	-0.3	+2.7	+2.0	+2.1	+2.9
<b>Uhren</b>	<b>1 898</b>	<b>1 861</b>	<b>2 012</b>	<b>+151</b>	<b>-0.9</b>	<b>-2.0</b>	<b>+8.1</b>	<b>-8.3</b>	<b>+13.4</b>	<b>+8.5</b>
Kleinuhren, mechanisch / automatisch	1 576	1 511	1 744	+233	-0.6	-4.1	+15.4	-5.6	+9.9	+14.4
Kleinuhren, elektrisch	208	245	246	+1	-13.5	+17.8	+0.3	-18.1	+25.4	-1.9
<b>Präzisionsinstrumente</b>	<b>1 355</b>	<b>1 461</b>	<b>1 516</b>	<b>+55</b>	<b>-6.4</b>	<b>+7.8</b>	<b>+3.8</b>	<b>-5.9</b>	<b>+6.9</b>	<b>+1.7</b>
Medizinische Instrumente und Apparate	821	902	918	+16	-7.1	+9.8	+1.8	-4.7	+6.3	+0.2
Mechanische Mess-, Prüf- und Regelapparate	376	410	439	+29	-8.8	+9.2	+7.0	-7.9	+5.9	+9.1
<b>Metalle</b>	<b>1 172</b>	<b>1 283</b>	<b>1 338</b>	<b>+56</b>	<b>-6.1</b>	<b>+9.4</b>	<b>+4.4</b>	<b>-5.2</b>	<b>+8.7</b>	<b>+4.0</b>
<b>Nahrungs- und Genussmittel</b>	<b>782</b>	<b>810</b>	<b>804</b>	<b>-6</b>	<b>-2.4</b>	<b>+3.5</b>	<b>-0.7</b>	<b>-2.7</b>	<b>+2.9</b>	<b>+0.6</b>
Kaffee	277	264	265	+0	-18.7	-4.8	+0.2			
Getränke	177	185	182	-3	+6.7	+4.9	-1.7	+3.5	+2.9	-2.3
<b>Bijouterie und Juwelierwaren</b>	<b>998</b>	<b>931</b>	<b>791</b>	<b>-140</b>	<b>+7.4</b>	<b>-6.6</b>	<b>-15.0</b>	<b>-6.6</b>	<b>+6.1</b>	<b>-12.4</b>
<b>Fahrzeuge</b>	<b>452</b>	<b>420</b>	<b>490</b>	<b>+70</b>	<b>-1.3</b>	<b>-7.1</b>	<b>+16.6</b>	<b>-1.1</b>	<b>-7.4</b>	<b>+17.1</b>
Luft- und Raumfahrt	162	132	163	+31	-6.6	-18.6	+23.4	-10.3	-3.6	+3.3
<b>Textilien, Bekleidung, Schuhe</b>	<b>406</b>	<b>394</b>	<b>401</b>	<b>+8</b>	<b>+0.3</b>	<b>-3.0</b>	<b>+1.9</b>	<b>-0.1</b>	<b>-3.6</b>	<b>+1.6</b>
<b>Kunststoffe</b>	<b>296</b>	<b>307</b>	<b>317</b>	<b>+10</b>	<b>-2.3</b>	<b>+3.6</b>	<b>+3.4</b>	<b>-1.0</b>	<b>+0.7</b>	<b>+4.3</b>
<b>Papier und Grafische Erzeugnisse</b>	<b>126</b>	<b>126</b>	<b>135</b>	<b>+9</b>	<b>+5.4</b>	<b>-0.5</b>	<b>+7.1</b>	<b>+2.4</b>	<b>-0.1</b>	<b>+3.3</b>

## Saisonbereinigte Importe der Schweiz

Warengruppe	Veränderung gegenüber Vormonat									
	Mio. CHF			%						
	Dez 2021	Jan 2022	Feb 2022	Mio. CHF Feb 2022	nominal in %			real in %		
				Dez 2021	Jan 2022	Feb 2022	Dez 2021	Jan 2022	Feb 2022	
<b>Gesamthandel</b>	<b>17 598</b>	<b>18 856</b>	<b>18 309</b>	<b>-547</b>	<b>-2.3</b>	<b>+7.2</b>	<b>-2.9</b>	<b>+1.4</b>	<b>+0.4</b>	<b>-0.9</b>
<b>Chemisch-pharmazeutische Produkte</b>	<b>4 692</b>	<b>5 260</b>	<b>4 987</b>	<b>-273</b>	<b>-5.7</b>	<b>+12.1</b>	<b>-5.2</b>	<b>+6.8</b>	<b>+3.6</b>	<b>-9.1</b>
Pharmazeutika, Vitamine, Diagnostika	3 527	4 027	3 652	-375	-3.4	+14.2	-9.3	+15.5	+3.0	-14.4
Medikamente	1 933	2 534	2 103	-431	-19.7	+31.1	-17.0			
Immunologische Produkte	1 378	1 204	1 159	-45	+20.0	-12.6	-3.7			
Pharmazeutische Wirkstoffe	100	130	123	-7	-28.6	+29.6	-5.5			
Roh- und Grundstoffe	529	552	592	+40	+0.3	+4.5	+7.2	+1.6	-2.1	+7.2
<b>Maschinen und Elektronik</b>	<b>2 762</b>	<b>2 794</b>	<b>2 867</b>	<b>+73</b>	<b>+1.0</b>	<b>+1.2</b>	<b>+2.6</b>	<b>+0.3</b>	<b>-0.5</b>	<b>+1.9</b>
Maschinen	1 641	1 674	1 702	+28	-1.2	+2.0	+1.7	-0.8	+1.3	+1.2
Büromaschinen	345	371	360	-11	+1.7	+7.7	-3.1	+3.0	+8.1	-5.0
Haushaltapparate (inkl. Unterhaltungselektronik)	252	248	255	+7	-0.1	-1.5	+2.8	+1.4	-0.3	+1.8
Geräte der Elektroindustrie und der Elektronik	1 122	1 099	1 150	+51	+4.4	-2.0	+4.6	+3.8	-4.8	+4.7
Elektrische, elektronische Artikel	695	676	692	+16	+3.4	-2.7	+2.4	+5.2	-5.4	+1.3
<b>Energieträger</b>	<b>1 447</b>	<b>1 978</b>	<b>1 614</b>	<b>-364</b>	<b>+9.5</b>	<b>+36.7</b>	<b>-18.4</b>	<b>+16.2</b>	<b>-7.7</b>	<b>-3.2</b>
Erdöl und Destillate	533	497	534	+38	+0.4	-6.8	+7.6	+11.0	-8.5	+1.2
<b>Metalle</b>	<b>1 413</b>	<b>1 503</b>	<b>1 569</b>	<b>+66</b>	<b>-4.5</b>	<b>+6.4</b>	<b>+4.4</b>	<b>-2.0</b>	<b>+0.7</b>	<b>+4.7</b>
<b>Fahrzeuge</b>	<b>1 504</b>	<b>1 533</b>	<b>1 347</b>	<b>-186</b>	<b>+7.3</b>	<b>+1.9</b>	<b>-12.2</b>	<b>+7.0</b>	<b>-0.2</b>	<b>-5.7</b>
Personenautos	904	809	796	-12	+12.9	-10.5	-1.5	+2.5	-3.0	+1.7
Strassennutzfahrzeuge	135	125	129	+4	-13.0	-7.5	+3.0	-13.5	-7.9	+2.3
Luft- und Raumfahrt	167	235	88	-148	+148.3	+41.4	-62.8	+147.6	+22.5	-53.9
<b>Nahrungs- und Genussmittel</b>	<b>988</b>	<b>1 016</b>	<b>1 046</b>	<b>+31</b>	<b>-1.2</b>	<b>+2.8</b>	<b>+3.0</b>	<b>-1.9</b>	<b>+3.2</b>	<b>+2.9</b>
Nahrungsmittel	610	617	631	+13	-0.9	+1.2	+2.2	-0.8	+1.3	+2.5
Getränke	182	183	193	+10	-0.9	+0.2	+5.6	-0.4	-0.5	+4.3
<b>Textilien, Bekleidung, Schuhe</b>	<b>1 024</b>	<b>992</b>	<b>1 014</b>	<b>+22</b>	<b>-6.1</b>	<b>-3.2</b>	<b>+2.2</b>	<b>-7.2</b>	<b>-2.0</b>	<b>+2.5</b>
Bekleidung	685	666	677	+11	-1.4	-2.7	+1.6	-9.5	-0.8	+2.5
Schuhe	170	161	162	+1	-9.9	-4.9	+0.7	-5.9	-3.4	+0.2
<b>Präzisionsinstrumente</b>	<b>694</b>	<b>700</b>	<b>709</b>	<b>+8</b>	<b>-2.5</b>	<b>+0.9</b>	<b>+1.2</b>	<b>-3.1</b>	<b>+1.0</b>	<b>+1.8</b>
Medizinische Instrumente und Apparate	381	385	386	+0	-1.1	+1.2	+0.1	-1.4	+2.7	-0.8
Mechanische Mess-, Prüf- und Regelapparate	166	161	162	+1	-0.9	-3.0	+0.8	-1.9	-1.1	+2.2
<b>Bijouterie und Juwelierwaren</b>	<b>678</b>	<b>640</b>	<b>645</b>	<b>+5</b>	<b>-23.1</b>	<b>-5.5</b>	<b>+0.8</b>	<b>-14.3</b>	<b>+1.5</b>	<b>+10.7</b>
<b>Kunststoffe</b>	<b>428</b>	<b>431</b>	<b>440</b>	<b>+9</b>	<b>-0.0</b>	<b>+0.8</b>	<b>+2.0</b>	<b>-0.5</b>	<b>+0.5</b>	<b>+2.3</b>
<b>Papier und Grafische Erzeugnisse</b>	<b>307</b>	<b>303</b>	<b>335</b>	<b>+32</b>	<b>-1.3</b>	<b>-1.3</b>	<b>+10.4</b>	<b>-0.8</b>	<b>-2.4</b>	<b>+7.1</b>
<b>Uhren</b>	<b>265</b>	<b>271</b>	<b>298</b>	<b>+26</b>	<b>-5.5</b>	<b>+2.2</b>	<b>+9.7</b>	<b>-7.7</b>	<b>+6.8</b>	<b>+4.4</b>
Kleinuhren, mechanisch / automatisch	121	115	134	+18	-0.4	-4.8	+16.0	-7.3	+0.8	+10.8
Uhrenbestandteile	111	115	113	-2	-3.5	+3.2	-1.9	-3.1	+6.2	-4.6

## Saisonbereinigter Aussenhandel der Schweiz nach Handelspartnern

Handelspartner	Export							Import						
	Mio. CHF			Veränderung gegenüber Vormonat				Mio. CHF			Veränderung gegenüber Vormonat			
	Dez 21	Jan 22	Feb 22	Mio. CHF	nominal in %			Dez 21	Jan 22	Feb 22	Mio. CHF	nominal in %		
			Feb 22	Dez 21	Jan 22	Feb 22	Dez 21	Jan 22	Feb 22	Feb 22	Dez 21	Jan 22	Feb 22	
<b>Total</b>	<b>21 544</b>	<b>20 807</b>	<b>24 011</b>	<b>+3 204</b>	<b>-2.1</b>	<b>-3.4</b>	<b>+15.4</b>	<b>17 598</b>	<b>18 856</b>	<b>18 309</b>	<b>-547</b>	<b>-2.3</b>	<b>+7.2</b>	<b>-2.9</b>
<b>Europa</b>	<b>12 387</b>	<b>12 732</b>	<b>13 557</b>	<b>+825</b>	<b>-1.1</b>	<b>+2.8</b>	<b>+6.5</b>	<b>12 549</b>	<b>13 874</b>	<b>13 129</b>	<b>-746</b>	<b>-0.6</b>	<b>+10.6</b>	<b>-5.4</b>
<b>EU</b>	<b>11 248</b>	<b>11 487</b>	<b>12 224</b>	<b>+737</b>	<b>-1.9</b>	<b>+2.1</b>	<b>+6.4</b>	<b>12 137</b>	<b>13 356</b>	<b>12 618</b>	<b>-738</b>	<b>-0.1</b>	<b>+10.0</b>	<b>-5.5</b>
<b>Euro-Zone</b>	<b>10 322</b>	<b>10 534</b>	<b>11 314</b>	<b>+781</b>	<b>-1.4</b>	<b>+2.0</b>	<b>+7.4</b>	<b>11 223</b>	<b>12 459</b>	<b>11 700</b>	<b>-759</b>	<b>-0.2</b>	<b>+11.0</b>	<b>-6.1</b>
Deutschland	3 624	3 638	3 867	+230	-2.8	+0.4	+6.3	4 893	5 472	5 031	-441	+0.1	+11.8	-8.1
Italien	1 429	1 469	1 514	+45	+14.1	+2.8	+3.1	1 563	1 659	1 663	+4	-6.6	+6.1	+0.3
Frankreich	1 389	1 327	1 481	+155	-5.2	-4.4	+11.6	1 547	1 732	1 598	-134	-1.4	+11.9	-7.7
Spanien	1 073	1 110	1 228	+118	-11.0	+3.4	+10.6	759	829	696	-133	+18.0	+9.2	-16.0
Slowenien	805	739	788	+49	+0.8	-8.2	+6.6	237	504	412	-92	-9.2	+112.4	-18.2
Österreich	615	589	687	+99	+7.7	-4.3	+16.7	724	1 050	868	-182	-14.1	+45.0	-17.3
Niederlande	495	569	571	+2	-14.6	+15.0	+0.3	463	416	610	+194	-0.8	-10.1	+46.6
Belgien	319	350	388	+38	-17.2	+9.8	+10.8	274	276	265	-11	-0.0	+0.7	-3.9
Irland	80	72	98	+26	-13.4	-10.5	+36.6	276	369	299	-70	-3.1	+33.6	-18.9
<b>Nicht Euro-Zone</b>	<b>925</b>	<b>953</b>	<b>910</b>	<b>-44</b>	<b>-7.5</b>	<b>+3.0</b>	<b>-4.6</b>	<b>914</b>	<b>897</b>	<b>918</b>	<b>+21</b>	<b>+0.8</b>	<b>-1.9</b>	<b>+2.3</b>
Polen	233	236	236	+0	-25.6	+1.5	+0.0	236	235	246	+11	+2.1	-0.5	+4.6
Tschechische Republik	226	136	146	+10	+73.2	-39.8	+7.1	231	230	201	-29	-0.2	-0.3	-12.6
<b>Andere europäische Länder</b>														
Vereinigtes Königreich	555	704	733	+30	-17.9	+26.8	+4.2	299	356	367	+11	-12.2	+19.1	+3.1
Russland	256	273	315	+42	-14.1	+6.7	+15.4	24	26	20	-6	+15.6	+9.3	-21.4
<b>Nordamerika</b>	<b>4 594</b>	<b>3 616</b>	<b>5 498</b>	<b>+1 883</b>	<b>+0.2</b>	<b>-21.3</b>	<b>+52.1</b>	<b>1 134</b>	<b>1 200</b>	<b>1 275</b>	<b>+75</b>	<b>+18.8</b>	<b>+5.8</b>	<b>+6.2</b>
USA	4 071	3 250	5 091	+1 841	-3.7	-20.2	+56.6	1 064	1 105	1 207	+102	+15.8	+3.9	+9.2
Kanada	330	307	304	-3	-6.4	-7.1	-0.9	77	84	50	-35	+30.7	+8.9	-40.9
<b>Asien</b>	<b>4 430</b>	<b>4 651</b>	<b>4 718</b>	<b>+67</b>	<b>-0.8</b>	<b>+5.0</b>	<b>+1.4</b>	<b>3 677</b>	<b>3 685</b>	<b>3 569</b>	<b>-116</b>	<b>-9.0</b>	<b>+0.2</b>	<b>-3.1</b>
China	1 259	1 271	1 515	+243	-0.2	+1.0	+19.1	1 582	1 578	1 633	+55	-2.3	-0.3	+3.5
Japan	677	737	794	+56	-17.6	+9.0	+7.6	371	292	333	+41	+5.3	-21.4	+14.1
Singapur	506	497	495	-2	+15.6	-1.7	-0.3	183	376	323	-53	-51.6	+105.7	-14.2
Hongkong	352	344	371	+28	-0.4	-2.4	+8.0	90	90	104	+13	-8.4	-0.1	+14.8
Südkorea	321	294	262	-32	+25.8	-8.4	-10.8	282	186	86	-99	+75.5	-34.1	-53.4
Taiwan	158	164	216	+52	-12.6	+3.8	+32.0	144	146	151	+6	-0.1	+1.3	+3.8
Arabische Emirate	209	202	207	+5	-14.7	-3.3	+2.3	55	81	51	-30	-29.2	+47.3	-37.2
Saudi-Arabien	173	172	162	-10	+17.6	-0.7	-5.7	42	29	22	-7	-70.5	-32.1	-23.2
Türkei	132	132	136	+4	-21.9	+0.5	+3.0	125	144	148	+4	-15.1	+14.9	+3.1
Indien	129	137	130	-7	-6.4	+6.3	-5.1	157	176	180	+4	-14.4	+12.0	+2.1
<b>Zentral- und Südamerika</b>	<b>524</b>	<b>530</b>	<b>606</b>	<b>+76</b>	<b>-0.9</b>	<b>+1.1</b>	<b>+14.3</b>	<b>180</b>	<b>184</b>	<b>182</b>	<b>-2</b>	<b>+10.4</b>	<b>+1.8</b>	<b>-0.8</b>
Brasilien	196	192	198	+7	-0.1	-2.2	+3.5	36	40	42	+1	-5.9	+13.5	+3.1
Mexiko	109	109	121	+12	-7.5	+0.4	+10.9	57	65	59	-6	+7.2	+13.2	-9.1
<b>Afrika</b>	<b>278</b>	<b>278</b>	<b>301</b>	<b>+23</b>	<b>-17.7</b>	<b>+0.0</b>	<b>+8.4</b>	<b>206</b>	<b>175</b>	<b>225</b>	<b>+50</b>	<b>+6.4</b>	<b>-14.8</b>	<b>+28.5</b>
Ägypten	100	100	118	+18	-19.2	+0.5	+17.5	6	7	6	-1	+16.6	+17.1	-9.7
Südafrika	42	49	48	-1	-15.2	+14.5	-1.3	15	13	30	+16	-41.1	-9.6	+120.0
<b>Ozeanien</b>	<b>233</b>	<b>236</b>	<b>219</b>	<b>-17</b>	<b>+19.8</b>	<b>+1.4</b>	<b>-7.2</b>	<b>28</b>	<b>33</b>	<b>35</b>	<b>+2</b>	<b>+7.3</b>	<b>+19.8</b>	<b>+5.9</b>
Australien	203	201	198	-3	+13.6	-0.8	-1.6	17	24	23	-1	+1.3	+38.9	-3.6