



# Medienmitteilung

Datum 25.04.2023

Schweizerischer Aussenhandel

## Erstes Quartal 2023: Aussenhandel im Hoch

Der schweizerische Aussenhandel legte im ersten Quartal 2023 in beiden Handelsrichtungen zu. Dabei stiegen die Exporte saisonbereinigt gegenüber dem Vorquartal um 3,9 Prozent und die Importe um 1,1 Prozent. Sowohl ausfuhr- wie einfuhrseitig prägte die Entwicklung im Bereich Chemie-Pharma das Gesamtergebnis massgeblich. In der Handelsbilanz resultierte ein Überschuss von 8,3 Milliarden Franken.

### In Kürze

- ↑ Uhrenexporte auf Rekordniveau
- ↑ Höchststand bei den Fahrzeugimporten
- ↓ Metalle: drittes aufeinanderfolgendes Quartalsminus in beiden Handelsrichtungen

Export-Trend: ↑ Import-Trend: →

### Saisonbereinigter Aussenhandel der Schweiz

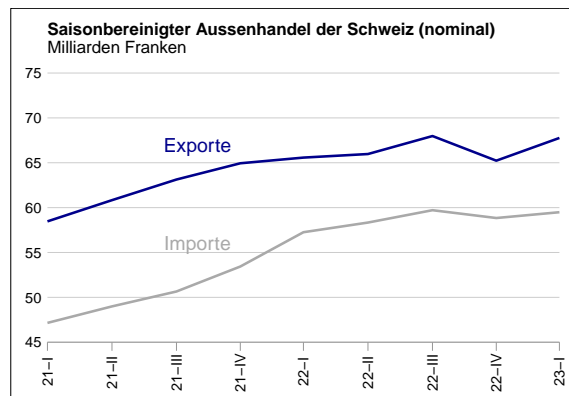
|                    | Mio. CHF |        |        | Veränderung in % gegenüber Vorquartal |        |        |        |
|--------------------|----------|--------|--------|---------------------------------------|--------|--------|--------|
|                    |          |        |        | Nominal                               |        | Real   |        |
|                    | Export   | Import | Saldo  | Export                                | Import | Export | Import |
| Quartal IV / 2021  | 64 942   | 53 435 | 11 507 | +2.9                                  | +5.5   | -1.5   | -0.7   |
| Quartal I / 2022   | 65 576   | 57 259 | 8 317  | +1.0                                  | +7.2   | -0.0   | +1.2   |
| Quartal II / 2022  | 65 973   | 58 335 | 7 638  | +0.6                                  | +1.9   | -0.7   | +0.9   |
| Quartal III / 2022 | 67 978   | 59 713 | 8 265  | +3.0                                  | +2.4   | +0.0   | +0.0   |
| Quartal IV / 2022  | 65 232   | 58 842 | 6 391  | -4.0                                  | -1.5   | -1.7   | -0.2   |
| Quartal I / 2023   | 67 766   | 59 488 | 8 278  | +3.9                                  | +1.1   | +5.0   | +1.0   |

### Aussenhandel mit Russland

Die Importe aus Russland weisen im März gesamthaft einen Wert von 569 Millionen Franken auf. Davon entfallen 565 Millionen auf Gold russischen Ursprungs (10 117 Kilogramm), das aus dem Vereinigten Königreich in die Schweiz eingeführt wurde. Die Goldeinfuhren erfüllen die zum Zeitpunkt des Imports geltenden Auflagen. Die Exporte nach Russland betragen 283 Millionen Franken, wovon 225 Millionen die Sparte Chemie-Pharma betreffen.

## Gesamtentwicklung

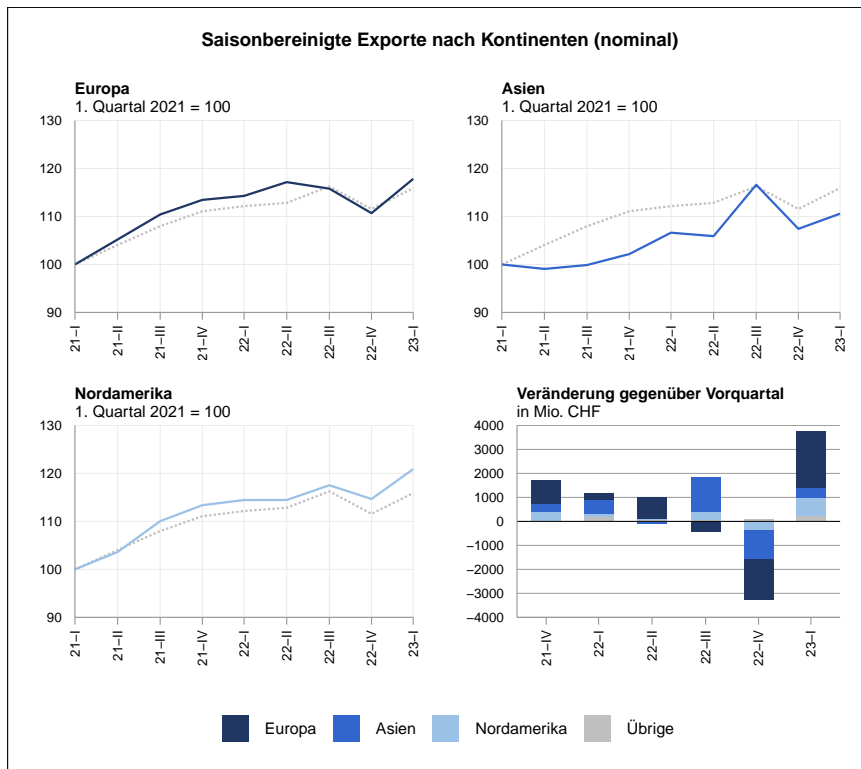
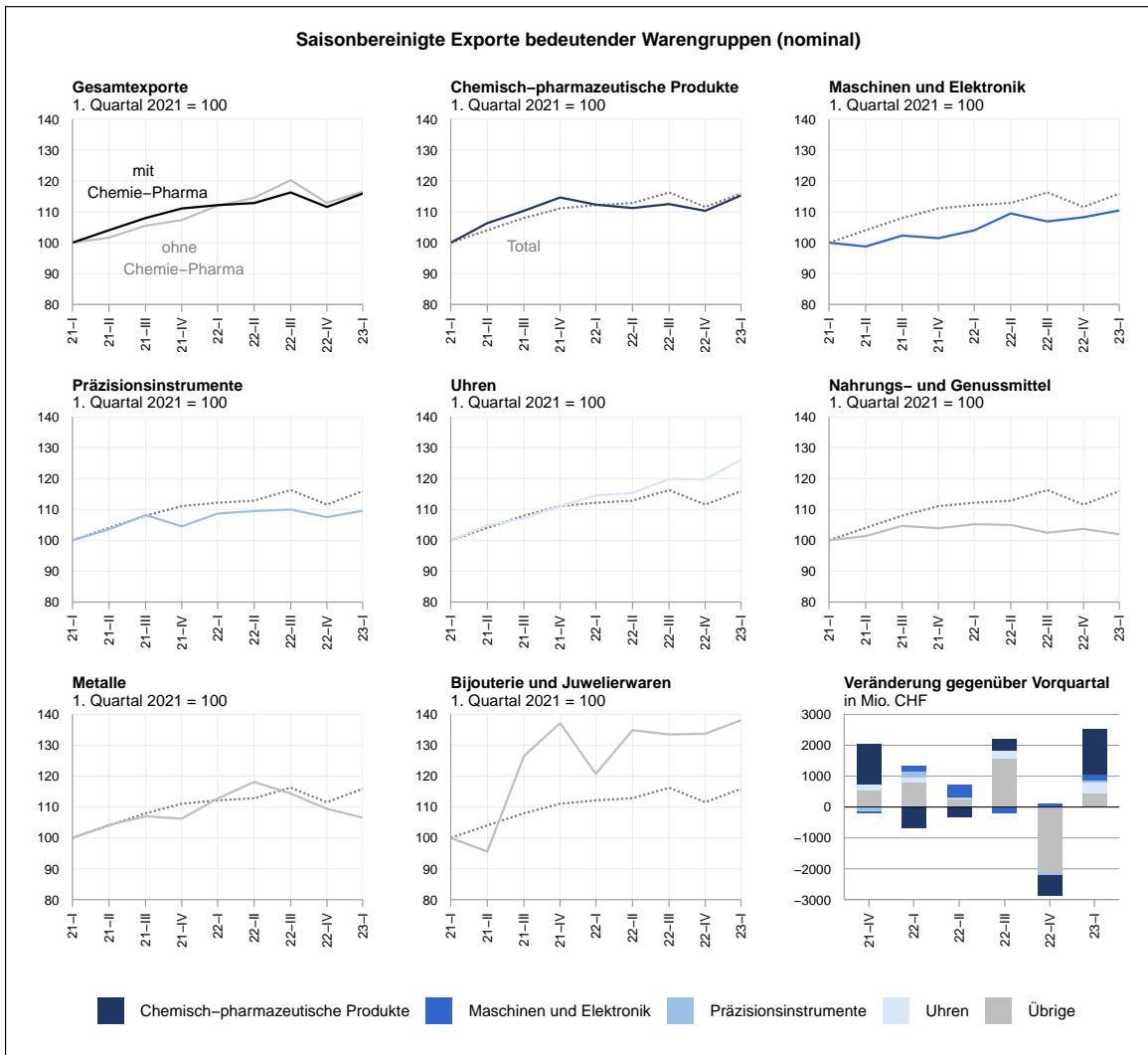
Nachdem die **Exporte** im Schlussquartal 2022 rückläufig waren (−4,0 Prozent), stiegen diese im ersten Quartal 2023 saisonbereinigt um 3,9 Prozent (real: +5,0 Prozent). Damit zeigt der Trend der vergangenen Quartale insgesamt leicht aufwärts. Die **Importe** nahmen gegenüber dem Vorquartal um 1,1 Prozent (real: +1,0 Prozent) zu. Trotzdem verzeichnet die Importentwicklung seit dem dritten Quartal 2022 einen stagnierenden Verlauf. Der Überschuss in der Handelsbilanz belief sich in den ersten drei Monaten 2023 auf 8,3 Milliarden Franken.



## Exporte in die USA überschreiten die 13-Milliarden-Franken-Marke

Mehr als zwei Drittel der Warengruppen wiesen im erstem Quartal 2023 einen Exportanstieg aus. Mit +1,5 Milliarden Franken steuerten die **chemisch-pharmazeutischen Produkte** (+4,5 Prozent) den höchsten Beitrag zum Gesamtplus bei. Um einen Viertel, und damit am deutlichsten, legten indes die Exporte von **Fahrzeugen** zu (+301 Millionen Franken; Verkehrsflugzeuge). Namhaft stieg auch der Versand von **Uhren** (+5,3 Prozent oder +334 Millionen Franken), die damit zugleich einen neuen Rekordstand verzeichneten. Über der 100-Millionen-Franken-Marke lagen ausserdem die Mehrlieferungen von **Kunststoffen** (+10,8 Prozent), **Bijouterie und Juwelierwaren** (+3,3 Prozent) sowie von **Maschinen und Elektronik** (+2,0 Prozent). Demgegenüber sanken die Ausfuhren von **Metallen** das dritten Quartal in Folge.

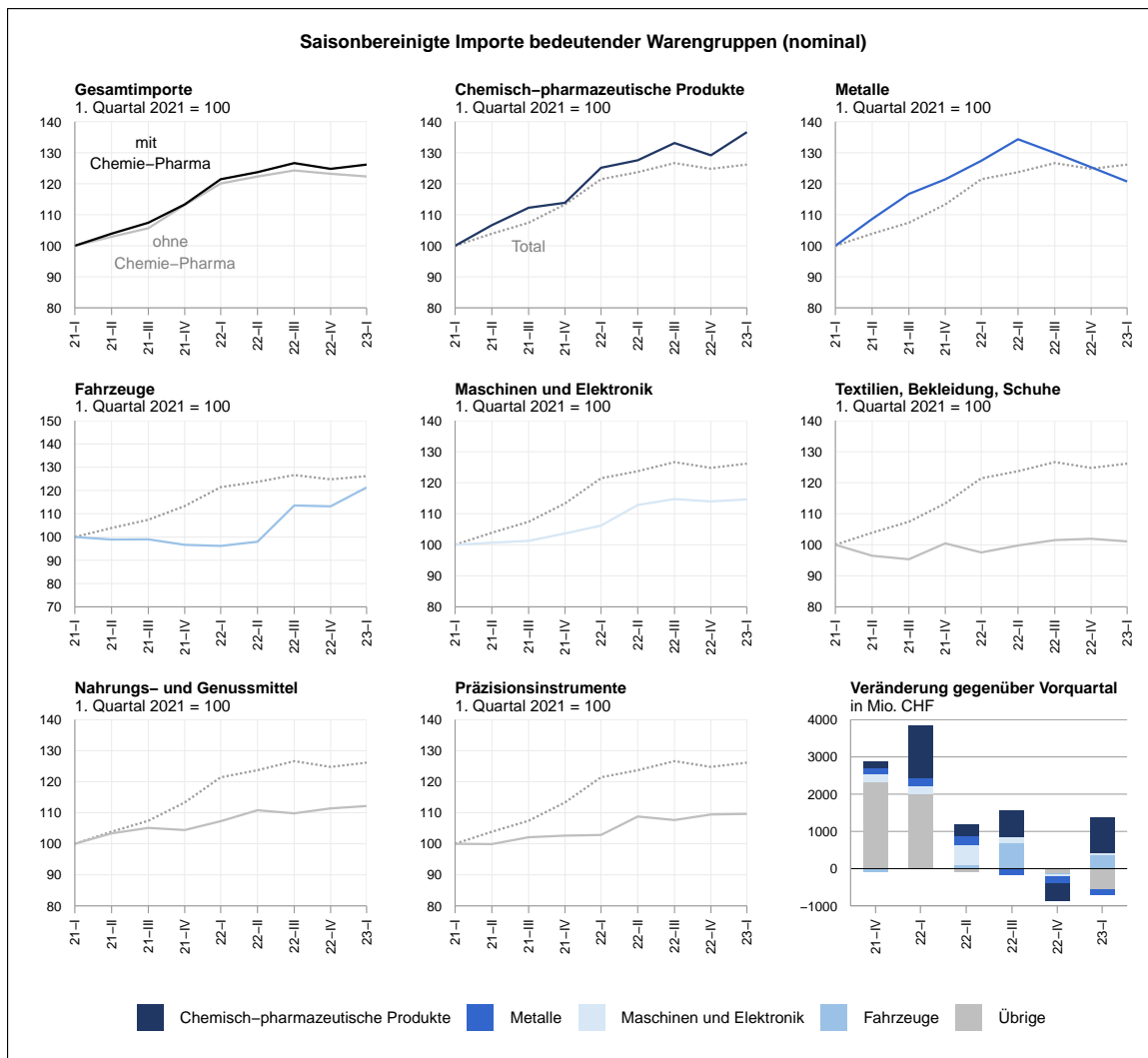
Die Schweiz setzte im ersten Quartal 2023 in allen drei grossen Wirtschaftsregionen wertmässig mehr Güter ab. Am deutlichsten wuchs die Nachfrage in **Europa** (+6,5 Prozent), wobei Slowenien mit einer Zunahme um zwei Fünftel aufwartete (+1,1 Milliarden Franken; Pharma). Um einen Fünftel oder 368 Millionen Franken stiegen die Ausfuhren nach Österreich. In **Nordamerika** (+5,4 Prozent) expandierten die Verkäufe in die USA um 707 Millionen Franken (Pharma), womit diese einen neuen Rekordstand erreichten. Die Ausfuhren nach **Asien** nahmen insgesamt um 2,9 Prozent zu. Hier stach Hongkong mit einem Plus um zwei Fünftel oder +428 Millionen Franken hervor (Uhren und Bijouterie). Nach einer sehr volatilen Entwicklung in den Vorquartalen stagnierte der Absatz in China. Derweil sanken die Exporte nach Japan (−276 Millionen Franken) das zweite Quartal in Folge.

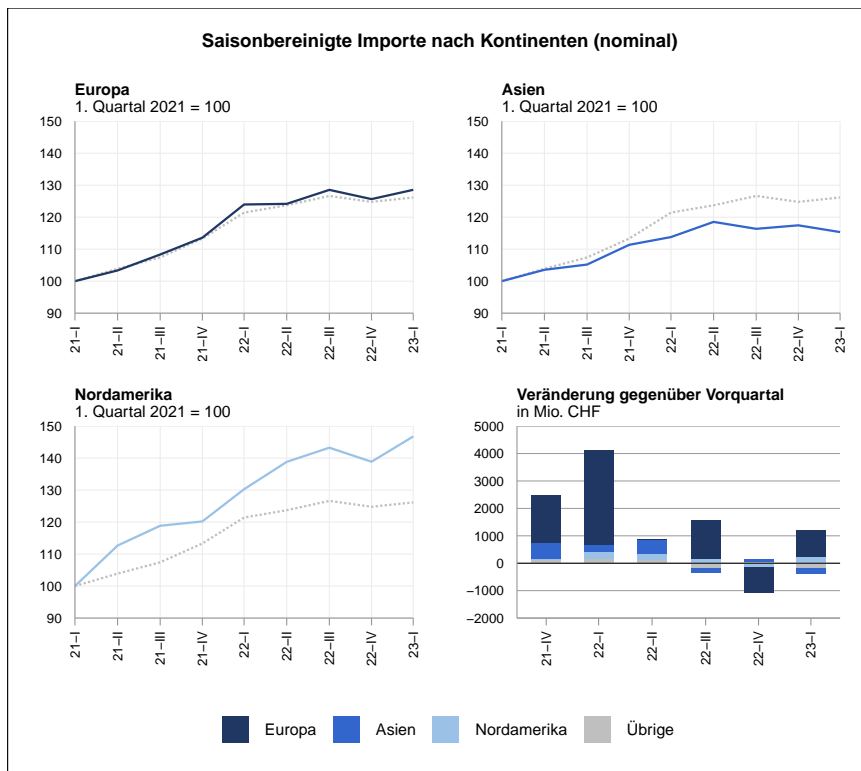


## Importplus: Slowenien, Spanien und Irland schwingen obenauf

Sieben der zwölf Hauptwarengruppen verzeichneten im ersten Quartal 2023 einen Anstieg. Auch importseitig leisteten die **chemisch-pharmazeutischen Produkte** mit +943 Millionen Franken (+5,8 Prozent) den höchsten Wachstumsbeitrag am Gesamtergebnis. Kräftig legten dabei die Einfuhren von Medikamenten zu. Die Importe von **Fahrzeugen** stiegen mit +13,9 Prozent oder +360 Millionen Franken ebenfalls deutlich. Hier erhöhten sich die Importe in allen Subgruppen, insbesondere aber jene von Personautos und Verkehrsflugzeugen. Demgegenüber sanken die Bezüge von **Energieträgern** preisbedingt um 600 Millionen Franken (real: +7,3 Prozent). Merklich rückläufig waren zudem die Importe von **Metallen**, die damit ihr drittes Quartalsminus in Serie auswiesen.

Während die Einfuhren aus **Nordamerika** (+5,7 Prozent; USA: +7,8 Prozent) und **Europa** (+2,3 Prozent) stiegen, gingen jene aus **Asien** zurück (-1,8 Prozent). In Europa fielen Slowenien und Spanien auf: Die Schweiz bezog aus diesen beiden Ländern kumuliert für 961 Millionen Franken mehr Güter. Ferner wuchsen die Importe aus Irland um drei Zehntel oder 288 Millionen Franken. Bei den drei genannten spielten die pharmazeutischen Produkte jeweils eine zentrale Rolle. In Asien sanken die Einfuhren aus Singapur und China, derweil jene aus Südkorea zulegten.





**Kontakt für Rückfragen:**

Medienstelle BAZG  
**+41 58 462 67 43**  
[medien@bazg.admin.ch](mailto:medien@bazg.admin.ch)

**Hinweise:**

Diese Medienmitteilung kommentiert die saisonbereinigte, nicht annualisierte Aussenhandelsentwicklung, deren Veränderungen sich jeweils auf die Vorperiode beziehen. Dies ermöglicht, sich auf den Trendverlauf zu fokussieren und die kurzfristige Entwicklung dabei zu relativieren. Grundsätzlich können sich die Vorperiodenvergleiche volatil zeigen und die saisonbereinigten Ergebnisse einer Gruppe – aufgrund der angewandten Ansatzmethode – inkonsistent mit denjenigen ihrer Subgruppen sein. Mehr Informationen dazu finden Sie in unserer [Methodenbeschreibung](#).

Text, Tabellen und Grafiken basieren zudem auf den provisorischen Daten aus konjunktureller Sicht (Total 1), das heisst **ohne** den Handel mit Gold, übrigen Edelmetallen, Edel- und Schmucksteinen sowie Kunstgegenständen und Antiquitäten.

Weitere Aussenhandelsergebnisse finden Sie online auf unserer Website unter «[Daten](#)» sowie in unserer Datenbank: [www.swiss-impex.admin.ch](http://www.swiss-impex.admin.ch).

Alle Erscheinungsdaten der Medienmitteilungen über den schweizerischen Aussenhandel finden Sie auf unserer Website unter «[Erscheinungsdaten](#)».

- nominal:** nicht preisbereinigt
- real:** preisbereinigt (auf Basis der Mittelwerte)
- arbeitstagbereinigt:** trägt dem spezifischen Einfluss der einzelnen Arbeitstage (z. B. Anzahl Donnerstage je betreffenden Monat) und anderen Kalendereffekten Rechnung
- saisonbereinigt:** auf arbeitstagbereinigter Basis und unter Ausschluss der saisonbedingten Schwankungen
- Warengruppen:** Gliederung nach der Nomenklatur «[Warenart](#)»

## Saisonbereinigte Exporte der Schweiz

| Warengruppe                                    | Mio. CHF      |               |               | Veränderung gegenüber Vorquartal |              |              |              |              |              |              |
|--|---------------|---------------|---------------|----------------------------------|--------------|--------------|--------------|--------------|--------------|--------------|
|  |               |               |               | Mio. CHF                         | nominal in % |              |              | real in %    |              |              |
|  | III / 2022    | IV / 2022     | I / 2023      | I / 2023                         | III / 2022   | IV / 2022    | I / 2023     | III / 2022   | IV / 2022    | I / 2023     |
| <b>Total</b>                                   | <b>67 978</b> | <b>65 232</b> | <b>67 766</b> | <b>+2 533</b>                    | <b>+3.0</b>  | <b>-4.0</b>  | <b>+3.9</b>  | <b>+0.0</b>  | <b>-1.7</b>  | <b>+5.0</b>  |
| <b>Chemisch-pharmazeutische Produkte</b>       | <b>33 773</b> | <b>33 118</b> | <b>34 614</b> | <b>+1 496</b>                    | <b>+1.1</b>  | <b>-1.9</b>  | <b>+4.5</b>  | <b>+0.5</b>  | <b>-0.4</b>  | <b>+6.6</b>  |
| Pharmazeutika, Vitamine, Diagnostika           | 27 674        | 26 946        | 28 017        | +1 071                           | +1.5         | -2.6         | +4.0         | +0.6         | +1.1         | +4.8         |
| Immunologische Produkte                        | 11 747        | 11 902        | 12 184        | +281                             | +4.7         | +1.3         | +2.4         |              |              |              |
| Medikamente                                    | 11 245        | 11 230        | 11 105        | -124                             | -1.7         | -0.1         | -1.1         |              |              |              |
| Pharmazeutische Wirkstoffe                     | 3 866         | 3 827         | 4 104         | +276                             | -0.6         | -1.0         | +7.2         |              |              |              |
| Roh- und Grundstoffe                           | 3 239         | 3 365         | 4 135         | +770                             | +2.3         | +3.9         | +22.9        | -4.9         | -1.3         | +11.7        |
| <b>Maschinen und Elektronik</b>                | <b>8 250</b>  | <b>8 356</b>  | <b>8 526</b>  | <b>+170</b>                      | <b>-2.4</b>  | <b>+1.3</b>  | <b>+2.0</b>  | <b>+0.5</b>  | <b>-1.7</b>  | <b>+2.1</b>  |
| Maschinen                                      | 5 243         | 5 209         | 5 472         | +263                             | -3.5         | -0.6         | +5.1         | -5.1         | -1.4         | +3.0         |
| Werkzeugmaschinen                              | 1 826         | 1 828         | 1 886         | +58                              | -0.2         | +0.1         | +3.2         | -1.4         | +0.3         | +2.4         |
| Nichtelektrische Kraftmaschinen                | 492           | 446           | 490           | +44                              | -2.4         | -9.4         | +10.0        | -6.2         | -3.9         | +8.7         |
| Geräte der Elektroindustrie und der Elektronik | 3 010         | 3 053         | 3 076         | +22                              | -1.3         | +1.4         | +0.7         | +3.7         | -2.0         | +1.8         |
| Elektrische, elektronische Artikel             | 2 036         | 2 082         | 2 072         | -10                              | -0.9         | +2.3         | -0.5         | +5.1         | -2.9         | -0.5         |
| Stromerzeugung, Elektromotoren                 | 816           | 811           | 853           | +43                              | +1.4         | -0.6         | +5.3         | +0.8         | +0.1         | +6.5         |
| <b>Uhren</b>                                   | <b>6 318</b>  | <b>6 312</b>  | <b>6 646</b>  | <b>+334</b>                      | <b>+3.9</b>  | <b>-0.1</b>  | <b>+5.3</b>  | <b>+4.2</b>  | <b>-7.9</b>  | <b>+8.2</b>  |
| Kleinuhren, mechanisch / automatisch           | 5 242         | 5 190         | 5 426         | +236                             | +4.5         | -1.0         | +4.5         | +5.1         | -8.8         | +7.5         |
| Kleinuhren, elektrisch                         | 831           | 776           | 898           | +122                             | +6.8         | -6.5         | +15.7        | +6.5         | -12.9        | +23.0        |
| <b>Präzisionsinstrumente</b>                   | <b>4 563</b>  | <b>4 462</b>  | <b>4 548</b>  | <b>+86</b>                       | <b>+0.4</b>  | <b>-2.2</b>  | <b>+1.9</b>  | <b>-3.2</b>  | <b>-1.3</b>  | <b>+12.5</b> |
| Medizinische Instrumente und Apparate          | 2 802         | 2 783         | 2 820         | +37                              | -0.9         | -0.7         | +1.3         | -5.0         | +0.2         | +18.7        |
| Mechanische Mess-, Prüf- und Regelapparate     | 1 315         | 1 225         | 1 289         | +64                              | +3.4         | -6.8         | +5.2         | +2.5         | -6.8         | +1.2         |
| <b>Metalle</b>                                 | <b>3 985</b>  | <b>3 813</b>  | <b>3 713</b>  | <b>-99</b>                       | <b>-3.2</b>  | <b>-4.3</b>  | <b>-2.6</b>  | <b>-1.9</b>  | <b>-3.8</b>  | <b>-2.4</b>  |
| <b>Bijouterie und Juwelierwaren</b>            | <b>3 074</b>  | <b>3 079</b>  | <b>3 180</b>  | <b>+101</b>                      | <b>-1.0</b>  | <b>+0.2</b>  | <b>+3.3</b>  | <b>-8.8</b>  | <b>-7.3</b>  | <b>+7.5</b>  |
| <b>Nahrungs- und Genussmittel</b>              | <b>2 354</b>  | <b>2 383</b>  | <b>2 343</b>  | <b>-40</b>                       | <b>-2.4</b>  | <b>+1.2</b>  | <b>-1.7</b>  | <b>-1.2</b>  | <b>+2.3</b>  | <b>-4.8</b>  |
| Kaffee   | 855           | 887           | 785           | -102                             | -3.5         | +3.7         | -11.5        |              |              |              |
| Getränke                                       | 458           | 497           | 439           | -58                              | -4.0         | +8.6         | -11.7        | +2.5         | +10.4        | -16.5        |
| <b>Fahrzeuge</b>                               | <b>1 312</b>  | <b>1 226</b>  | <b>1 527</b>  | <b>+301</b>                      | <b>-6.5</b>  | <b>-6.5</b>  | <b>+24.5</b> | <b>-0.9</b>  | <b>-1.1</b>  | <b>+14.8</b> |
| Luft- und Raumfahrt                            | 437           | 446           | 638           | +192                             | -15.6        | +2.1         | +43.1        | -13.4        | +13.1        | +24.3        |
| <b>Textilien, Bekleidung, Schuhe</b>           | <b>1 200</b>  | <b>1 225</b>  | <b>1 235</b>  | <b>+10</b>                       | <b>-1.0</b>  | <b>+2.0</b>  | <b>+0.8</b>  | <b>-0.2</b>  | <b>-0.4</b>  | <b>+0.2</b>  |
| <b>Kunststoffe</b>                             | <b>959</b>    | <b>957</b>    | <b>1 060</b>  | <b>+104</b>                      | <b>-1.6</b>  | <b>-0.3</b>  | <b>+10.8</b> | <b>-3.1</b>  | <b>-1.8</b>  | <b>+8.9</b>  |
| <b>Papier und Grafische Erzeugnisse</b>        | <b>564</b>    | <b>416</b>    | <b>392</b>    | <b>-24</b>                       | <b>+21.9</b> | <b>-26.3</b> | <b>-5.8</b>  | <b>+25.5</b> | <b>-25.6</b> | <b>-5.1</b>  |

## Saisonbereinigte Exporte der Schweiz

| Warengruppe                                    | Veränderung gegenüber Vormonat |               |               |             |              |              |              |              |              |              |
|--|--------------------------------|---------------|---------------|-------------|--------------|--------------|--------------|--------------|--------------|--------------|
|  | Mio. CHF                       |               |               | Mio. CHF    | nominal in % |              |              | real in %    |              |              |
|  | Jan 2023                       | Feb 2023      | Mär 2023      | Mär 2023    | Jan 2023     | Feb 2023     | Mär 2023     | Jan 2023     | Feb 2023     | Mär 2023     |
| <b>Total</b>                                   | <b>22 595</b>                  | <b>22 424</b> | <b>22 830</b> | <b>+407</b> | <b>+1.8</b>  | <b>-0.8</b>  | <b>+1.8</b>  | <b>+4.1</b>  | <b>-3.2</b>  | <b>+2.6</b>  |
| <b>Chemisch-pharmazeutische Produkte</b>       | <b>11 872</b>                  | <b>11 504</b> | <b>11 663</b> | <b>+159</b> | <b>+4.4</b>  | <b>-3.1</b>  | <b>+1.4</b>  | <b>+4.4</b>  | <b>-5.0</b>  | <b>+2.4</b>  |
| Pharmazeutika, Vitamine, Diagnostika           | 9 655                          | 9 301         | 9 303         | +2          | +3.5         | -3.7         | +0.0         | +4.6         | -6.5         | +2.7         |
| Immunologische Produkte                        | 3 815                          | 3 905         | 4 316         | +411        | -2.1         | +2.4         | +10.5        |              |              |              |
| Medikamente                                    | 4 413                          | 3 551         | 3 380         | -171        | +15.5        | -19.5        | -4.8         |              |              |              |
| Pharmazeutische Wirkstoffe                     | 1 453                          | 1 556         | 1 363         | -193        | +2.1         | +7.1         | -12.4        |              |              |              |
| Roh- und Grundstoffe                           | 1 228                          | 1 202         | 1 567         | +365        | +22.5        | -2.1         | +30.3        | +26.2        | -1.9         | +21.7        |
| <b>Maschinen und Elektronik</b>                | <b>2 821</b>                   | <b>2 824</b>  | <b>2 799</b>  | <b>-26</b>  | <b>+2.7</b>  | <b>+0.1</b>  | <b>-0.9</b>  | <b>+1.6</b>  | <b>+0.4</b>  | <b>-0.7</b>  |
| Maschinen                                      | 1 789                          | 1 797         | 1 825         | +29         | +2.8         | +0.4         | +1.6         | +1.0         | -0.3         | +2.7         |
| Werkzeugmaschinen                              | 608                            | 631           | 656           | +25         | -2.1         | +3.9         | +4.0         | -3.3         | +4.0         | +0.9         |
| Nichtelektrische Kraftmaschinen                | 162                            | 159           | 144           | -15         | +44.5        | -2.3         | -9.3         | +60.6        | -7.7         | -3.4         |
| Geräte der Elektroindustrie und der Elektronik | 1 018                          | 1 013         | 1 017         | +5          | +0.0         | -0.5         | +0.5         | +2.0         | -0.7         | +1.3         |
| Elektrische, elektronische Artikel             | 676                            | 677           | 697           | +21         | -1.6         | +0.0         | +3.0         | +1.3         | -1.1         | +2.7         |
| Stromerzeugung, Elektromotoren                 | 284                            | 281           | 281           | -1          | +5.5         | -0.8         | -0.3         | +6.0         | +0.7         | -0.4         |
| <b>Uhren</b>                                   | <b>2 058</b>                   | <b>2 229</b>  | <b>2 277</b>  | <b>+48</b>  | <b>-2.6</b>  | <b>+8.3</b>  | <b>+2.2</b>  | <b>+0.7</b>  | <b>+9.7</b>  | <b>+3.4</b>  |
| Kleinuhren, mechanisch / automatisch           | 1 698                          | 1 834         | 1 869         | +35         | -3.5         | +8.0         | +1.9         | -0.8         | +11.1        | +3.8         |
| Kleinuhren, elektrisch                         | 274                            | 300           | 307           | +7          | +3.7         | +9.5         | +2.2         | +7.3         | +12.1        | -0.7         |
| <b>Präzisionsinstrumente</b>                   | <b>1 541</b>                   | <b>1 484</b>  | <b>1 494</b>  | <b>+10</b>  | <b>+4.6</b>  | <b>-3.7</b>  | <b>+0.7</b>  | <b>+24.9</b> | <b>-9.1</b>  | <b>+2.6</b>  |
| Medizinische Instrumente und Apparate          | 956                            | 914           | 924           | +10         | +2.9         | -4.4         | +1.1         | +38.2        | -13.0        | +4.0         |
| Mechanische Mess-, Prüf- und Regelapparate     | 432                            | 417           | 423           | +6          | +8.1         | -3.4         | +1.5         | +2.9         | -1.1         | +0.5         |
| <b>Metalle</b>                                 | <b>1 207</b>                   | <b>1 258</b>  | <b>1 263</b>  | <b>+5</b>   | <b>-4.2</b>  | <b>+4.3</b>  | <b>+0.4</b>  | <b>-4.1</b>  | <b>+4.5</b>  | <b>+0.4</b>  |
| <b>Bijouterie und Juwelierwaren</b>            | <b>1 025</b>                   | <b>1 080</b>  | <b>1 097</b>  | <b>+17</b>  | <b>-10.4</b> | <b>+5.4</b>  | <b>+1.6</b>  | <b>-13.4</b> | <b>+11.2</b> | <b>+4.0</b>  |
| <b>Nahrungs- und Genussmittel</b>              | <b>784</b>                     | <b>781</b>    | <b>773</b>    | <b>-7</b>   | <b>-6.1</b>  | <b>-0.4</b>  | <b>-0.9</b>  | <b>-9.8</b>  | <b>-1.3</b>  | <b>-2.1</b>  |
| Kaffee   | 275                            | 275           | 261           | -14         | -3.0         | +0.2         | -5.2         |              |              |              |
| Getränke                                       | 149                            | 138           | 150           | +12         | -16.5        | -7.8         | +8.9         | -19.4        | -10.8        | +3.4         |
| <b>Fahrzeuge</b>                               | <b>500</b>                     | <b>443</b>    | <b>556</b>    | <b>+113</b> | <b>+4.6</b>  | <b>-11.5</b> | <b>+25.6</b> | <b>+1.7</b>  | <b>-10.6</b> | <b>+14.3</b> |
| Luft- und Raumfahrt                            | 200                            | 122           | 289           | +167        | -7.5         | -39.1        | +137.3       | -29.1        | -32.3        | +109.7       |
| <b>Kunststoffe</b>                             | <b>320</b>                     | <b>316</b>    | <b>423</b>    | <b>+108</b> | <b>-1.5</b>  | <b>-1.5</b>  | <b>+34.1</b> | <b>-1.9</b>  | <b>-3.5</b>  | <b>+35.8</b> |
| <b>Textilien, Bekleidung, Schuhe</b>           | <b>409</b>                     | <b>409</b>    | <b>406</b>    | <b>-3</b>   | <b>-1.2</b>  | <b>-0.0</b>  | <b>-0.7</b>  | <b>-1.3</b>  | <b>-1.0</b>  | <b>-1.3</b>  |
| <b>Papier und Grafische Erzeugnisse</b>        | <b>133</b>                     | <b>127</b>    | <b>134</b>    | <b>+7</b>   | <b>+0.4</b>  | <b>-3.9</b>  | <b>+5.2</b>  | <b>-1.6</b>  | <b>-0.7</b>  | <b>+3.8</b>  |

## Saisonbereinigte Importe der Schweiz

| Warengruppe                                      | Mio. CHF      |               |               | Veränderung gegenüber Vorquartal |              |              |              |              |             |             |
|--|---------------|---------------|---------------|----------------------------------|--------------|--------------|--------------|--------------|-------------|-------------|
|  |               |               |               | Mio. CHF                         | nominal in % |              |              | real in %    |             |             |
|  | III / 2022    | IV / 2022     | I / 2023      | I / 2023                         | III / 2022   | IV / 2022    | I / 2023     | III / 2022   | IV / 2022   | I / 2023    |
| <b>Total</b>                                     | <b>59 713</b> | <b>58 842</b> | <b>59 488</b> | <b>+646</b>                      | <b>+2.4</b>  | <b>-1.5</b>  | <b>+1.1</b>  | <b>+0.0</b>  | <b>-0.2</b> | <b>+1.0</b> |
| <b>Chemisch-pharmazeutische Produkte</b>         | <b>16 800</b> | <b>16 300</b> | <b>17 243</b> | <b>+943</b>                      | <b>+4.4</b>  | <b>-3.0</b>  | <b>+5.8</b>  | <b>+2.0</b>  | <b>-1.8</b> | <b>+5.6</b> |
| Pharmazeutika, Vitamine, Diagnostika             | 12 460        | 12 454        | 13 110        | +656                             | +2.8         | -0.0         | +5.3         | -0.3         | -1.9        | +7.7        |
| Medikamente                                      | 8 205         | 8 153         | 9 065         | +912                             | +3.0         | -0.6         | +11.2        |              |             |             |
| Immunologische Produkte                          | 3 803         | 3 996         | 3 605         | -391                             | +9.2         | +5.1         | -9.8         |              |             |             |
| Pharmazeutische Wirkstoffe                       | 516           | 413           | 517           | +104                             | +13.2        | -19.8        | +25.0        |              |             |             |
| Roh- und Grundstoffe                             | 1 712         | 1 557         | 1 742         | +185                             | -2.2         | -9.0         | +11.9        | -2.8         | -2.2        | +9.7        |
| <b>Maschinen und Elektronik</b>                  | <b>9 239</b>  | <b>9 177</b>  | <b>9 231</b>  | <b>+53</b>                       | <b>+1.7</b>  | <b>-0.7</b>  | <b>+0.6</b>  | <b>+0.8</b>  | <b>+0.1</b> | <b>+0.1</b> |
| Maschinen  | 5 550         | 5 377         | 5 426         | +50                              | +2.8         | -3.1         | +0.9         | +2.6         | -2.4        | -0.9        |
| Büromaschinen                                    | 1 283         | 1 047         | 1 036         | -10                              | +11.9        | -18.4        | -1.0         | +11.1        | -16.1       | -5.1        |
| Haushaltapparate (inkl. Unterhaltungselektronik) | 773           | 750           | 690           | -60                              | +0.6         | -3.0         | -8.1         | +2.3         | -4.5        | -11.1       |
| Geräte der Elektroindustrie und der Elektronik   | 3 710         | 3 789         | 3 804         | +14                              | +2.2         | +2.1         | +0.4         | +1.8         | +3.1        | +1.0        |
| Elektrische, elektronische Artikel               | 2 260         | 2 310         | 2 312         | +1                               | +1.5         | +2.2         | +0.1         | +1.3         | +3.3        | -2.4        |
| <b>Fahrzeuge</b>                                 | <b>5 037</b>  | <b>5 021</b>  | <b>5 381</b>  | <b>+360</b>                      | <b>+15.9</b> | <b>-0.3</b>  | <b>+7.2</b>  | <b>+13.9</b> | <b>-2.0</b> | <b>+4.7</b> |
| Personenautos                                    | 2 734         | 2 922         | 3 048         | +126                             | +12.7        | +6.9         | +4.3         | +12.7        | +4.5        | +2.0        |
| Strassennutzfahrzeuge                            | 497           | 540           | 622           | +82                              | +12.8        | +8.8         | +15.1        | +10.1        | +7.7        | +13.8       |
| Luft- und Raumfahrt                              | 481           | 391           | 525           | +134                             | +17.8        | -18.7        | +34.2        | +19.9        | -17.7       | +8.7        |
| <b>Energieträger</b>                             | <b>5 893</b>  | <b>5 234</b>  | <b>4 634</b>  | <b>-600</b>                      | <b>+19.9</b> | <b>-11.2</b> | <b>-11.5</b> | <b>-4.2</b>  | <b>+2.0</b> | <b>+7.3</b> |
| Erdöl und Destillate                             | 2 262         | 2 354         | 2 153         | -201                             | +4.6         | +4.1         | -8.5         | +0.9         | +9.0        | +5.1        |
| <b>Metalle</b>                                   | <b>4 740</b>  | <b>4 572</b>  | <b>4 404</b>  | <b>-168</b>                      | <b>-3.3</b>  | <b>-3.5</b>  | <b>-3.7</b>  | <b>-1.7</b>  | <b>-2.4</b> | <b>-3.9</b> |
| <b>Nahrungs- und Genussmittel</b>                | <b>3 189</b>  | <b>3 235</b>  | <b>3 257</b>  | <b>+22</b>                       | <b>-0.9</b>  | <b>+1.4</b>  | <b>+0.7</b>  | <b>-3.0</b>  | <b>+3.0</b> | <b>-1.1</b> |
| Nahrungsmittel                                   | 1 882         | 1 939         | 1 986         | +47                              | -1.4         | +3.0         | +2.4         | -1.0         | +2.5        | -1.0        |
| Getränke   | 573           | 566           | 579           | +13                              | -1.0         | -1.2         | +2.3         | -0.3         | -1.1        | +1.4        |
| <b>Textilien, Bekleidung, Schuhe</b>             | <b>3 219</b>  | <b>3 233</b>  | <b>3 206</b>  | <b>-27</b>                       | <b>+1.7</b>  | <b>+0.4</b>  | <b>-0.8</b>  | <b>+1.6</b>  | <b>-0.3</b> | <b>-2.0</b> |
| Bekleidung                                       | 2 073         | 2 077         | 2 101         | +25                              | -1.5         | +0.1         | +1.2         | -0.6         | +0.2        | -1.4        |
| Schuhe   | 564           | 572           | 571           | -0                               | +2.0         | +1.3         | -0.0         | +0.8         | +5.2        | -4.6        |
| <b>Präzisionsinstrumente</b>                     | <b>2 233</b>  | <b>2 270</b>  | <b>2 274</b>  | <b>+4</b>                        | <b>-1.0</b>  | <b>+1.7</b>  | <b>+0.2</b>  | <b>-1.5</b>  | <b>+1.7</b> | <b>+0.1</b> |
| Medizinische Instrumente und Apparate            | 1 209         | 1 256         | 1 260         | +4                               | -5.4         | +3.9         | +0.4         | -3.0         | +2.9        | +0.6        |
| Mechanische Mess-, Prüf- und Regelapparate       | 511           | 526           | 544           | +18                              | -1.9         | +3.0         | +3.4         | -2.7         | +4.4        | -2.6        |
| <b>Bijouterie und Juwelierwaren</b>              | <b>1 970</b>  | <b>2 045</b>  | <b>2 087</b>  | <b>+41</b>                       | <b>-24.3</b> | <b>+3.8</b>  | <b>+2.0</b>  | <b>-31.4</b> | <b>+7.4</b> | <b>+1.7</b> |
| <b>Kunststoffe</b>                               | <b>1 323</b>  | <b>1 333</b>  | <b>1 320</b>  | <b>-14</b>                       | <b>-2.1</b>  | <b>+0.8</b>  | <b>-1.0</b>  | <b>-3.0</b>  | <b>-0.1</b> | <b>-2.3</b> |
| <b>Papier und Grafische Erzeugnisse</b>          | <b>1 021</b>  | <b>998</b>    | <b>963</b>    | <b>-35</b>                       | <b>-1.2</b>  | <b>-2.2</b>  | <b>-3.5</b>  | <b>+0.4</b>  | <b>-8.5</b> | <b>-5.3</b> |
| <b>Uhren</b>                                     | <b>851</b>    | <b>897</b>    | <b>937</b>    | <b>+39</b>                       | <b>-7.5</b>  | <b>+5.4</b>  | <b>+4.4</b>  | <b>-9.0</b>  | <b>-2.0</b> | <b>+9.4</b> |
| Uhrenbestandteile                                | 370           | 372           | 409           | +37                              | -3.6         | +0.5         | +10.1        | -4.4         | -0.3        | +9.7        |
| Kleinuhren, mechanisch / automatisch             | 377           | 380           | 390           | +10                              | -0.7         | +0.6         | +2.7         | -14.9        | +3.1        | +4.9        |



## Saisonbereinigte Importe der Schweiz

| Warengruppe                                      | Veränderung gegenüber Vormonat |               |               |             |              |              |             |              |             |              |
|--|--------------------------------|---------------|---------------|-------------|--------------|--------------|-------------|--------------|-------------|--------------|
|  | Mio. CHF                       |               |               | Mio. CHF    | nominal in % |              |             | real in %    |             |              |
|  | Jan 2023                       | Feb 2023      | Mär 2023      | Mär 2023    | Jan 2023     | Feb 2023     | Mär 2023    | Jan 2023     | Feb 2023    | Mär 2023     |
| <b>Total</b>                                     | <b>19 533</b>                  | <b>20 042</b> | <b>19 757</b> | <b>-285</b> | <b>-0.3</b>  | <b>+2.6</b>  | <b>-1.4</b> | <b>-0.1</b>  | <b>-0.4</b> | <b>-0.0</b>  |
| <b>Chemisch-pharmazeutische Produkte</b>         | <b>5 637</b>                   | <b>6 045</b>  | <b>5 675</b>  | <b>-370</b> | <b>+5.8</b>  | <b>+7.2</b>  | <b>-6.1</b> | <b>+4.2</b>  | <b>+3.8</b> | <b>-6.4</b>  |
| Pharmazeutika, Vitamine, Diagnostika             | 4 194                          | 4 642         | 4 521         | -121        | +3.8         | +10.7        | -2.6        | +2.9         | +5.4        | -5.0         |
| Medikamente                                      | 2 807                          | 3 031         | 3 151         | +121        | +17.5        | +8.0         | +4.0        |              |             |              |
| Immunologische Produkte                          | 1 094                          | 1 306         | 1 211         | -95         | -9.0         | +19.3        | -7.3        |              |             |              |
| Pharmazeutische Wirkstoffe                       | 333                            | 141           | 218           | +76         | +156.2       | -57.5        | +54.0       |              |             |              |
| Roh- und Grundstoffe                             | 563                            | 629           | 523           | -106        | +0.4         | +11.6        | -16.9       | +4.3         | +10.2       | -7.9         |
| <b>Maschinen und Elektronik</b>                  | <b>3 101</b>                   | <b>3 076</b>  | <b>3 088</b>  | <b>+12</b>  | <b>+0.7</b>  | <b>-0.8</b>  | <b>+0.4</b> | <b>-0.3</b>  | <b>-0.5</b> | <b>+1.5</b>  |
| Maschinen  | 1 819                          | 1 788         | 1 827         | +39         | +1.3         | -1.7         | +2.2        | -1.6         | -0.2        | +2.4         |
| Büromaschinen                                    | 331                            | 343           | 353           | +10         | +1.1         | +3.6         | +2.9        | -8.5         | +10.9       | +2.1         |
| Haushaltapparate (inkl. Unterhaltungselektronik) | 229                            | 230           | 227           | -3          | +2.2         | +0.3         | -1.4        | -4.0         | +3.2        | -0.4         |
| Geräte der Elektroindustrie und der Elektronik   | 1 277                          | 1 279         | 1 260         | -18         | -0.7         | +0.2         | -1.4        | -0.5         | -0.5        | -0.7         |
| Elektrische, elektronische Artikel               | 760                            | 769           | 771           | +1          | -3.1         | +1.3         | +0.1        | -9.6         | +3.5        | +1.1         |
| <b>Fahrzeuge</b>                                 | <b>1 748</b>                   | <b>1 726</b>  | <b>1 808</b>  | <b>+82</b>  | <b>+6.3</b>  | <b>-1.3</b>  | <b>+4.8</b> | <b>+4.1</b>  | <b>+0.0</b> | <b>+5.5</b>  |
| Personenautos                                    | 991                            | 1 031         | 1 053         | +22         | +2.3         | +4.0         | +2.2        | +3.2         | +4.9        | +1.4         |
| Luft- und Raumfahrt                              | 139                            | 125           | 266           | +142        | +5.2         | -10.7        | +113.8      | -20.0        | -6.6        | +112.4       |
| Strassennutzfahrzeuge                            | 203                            | 198           | 210           | +12         | +8.3         | -2.6         | +6.1        | +10.9        | -4.1        | +4.0         |
| <b>Energieträger</b>                             | <b>1 438</b>                   | <b>1 603</b>  | <b>1 562</b>  | <b>-41</b>  | <b>-16.9</b> | <b>+11.5</b> | <b>-2.5</b> | <b>+16.6</b> | <b>-9.9</b> | <b>+6.7</b>  |
| Erdöl und Destillate                             | 778                            | 658           | 722           | +64         | +7.8         | -15.4        | +9.8        | +7.4         | -12.3       | +16.5        |
| <b>Metalle</b>                                   | <b>1 458</b>                   | <b>1 429</b>  | <b>1 430</b>  | <b>+1</b>   | <b>-0.4</b>  | <b>-2.0</b>  | <b>+0.0</b> | <b>-3.1</b>  | <b>-1.1</b> | <b>+0.5</b>  |
| <b>Nahrungs- und Genussmittel</b>                | <b>1 085</b>                   | <b>1 087</b>  | <b>1 062</b>  | <b>-25</b>  | <b>-1.9</b>  | <b>+0.2</b>  | <b>-2.3</b> | <b>-4.3</b>  | <b>+0.0</b> | <b>-2.2</b>  |
| Nahrungsmittel                                   | 652                            | 666           | 650           | -15         | -0.6         | +2.0         | -2.3        | -2.3         | +1.1        | -2.2         |
| Getränke   | 194                            | 187           | 192           | +5          | +2.1         | -3.5         | +2.8        | +1.1         | -1.8        | +0.5         |
| <b>Textilien, Bekleidung, Schuhe</b>             | <b>1 060</b>                   | <b>1 053</b>  | <b>1 049</b>  | <b>-3</b>   | <b>-3.4</b>  | <b>-0.7</b>  | <b>-0.3</b> | <b>-5.2</b>  | <b>-1.3</b> | <b>-0.3</b>  |
| Bekleidung                                       | 693                            | 689           | 690           | +1          | -4.9         | -0.6         | +0.1        | -3.8         | -0.4        | +1.2         |
| Schuhe   | 192                            | 192           | 179           | -13         | -5.4         | -0.1         | -6.6        | -12.7        | -4.2        | -12.5        |
| <b>Bijouterie und Juwelierwaren</b>              | <b>714</b>                     | <b>767</b>    | <b>801</b>    | <b>+34</b>  | <b>-10.5</b> | <b>+7.4</b>  | <b>+4.5</b> | <b>-5.7</b>  | <b>-3.8</b> | <b>+17.8</b> |
| <b>Präzisionsinstrumente</b>                     | <b>757</b>                     | <b>767</b>    | <b>761</b>    | <b>-6</b>   | <b>-0.6</b>  | <b>+1.3</b>  | <b>-0.8</b> | <b>-1.5</b>  | <b>+2.1</b> | <b>-1.3</b>  |
| Medizinische Instrumente und Apparate            | 419                            | 426           | 427           | +1          | -1.4         | +1.8         | +0.2        | +0.1         | +1.2        | -0.2         |
| Mechanische Mess-, Prüf- und Regelapparate       | 179                            | 181           | 183           | +2          | +4.2         | +1.0         | +0.9        | +0.0         | +0.2        | +1.5         |
| <b>Kunststoffe</b>                               | <b>439</b>                     | <b>428</b>    | <b>428</b>    | <b>+0</b>   | <b>-2.6</b>  | <b>-2.6</b>  | <b>+0.1</b> | <b>-2.4</b>  | <b>+0.3</b> | <b>-1.5</b>  |
| <b>Uhren</b>                                     | <b>304</b>                     | <b>319</b>    | <b>321</b>    | <b>+3</b>   | <b>-1.6</b>  | <b>+4.7</b>  | <b>+0.8</b> | <b>+2.7</b>  | <b>+0.5</b> | <b>-0.0</b>  |
| Uhrenbestandteile                                | 134                            | 130           | 144           | +13         | +2.7         | -2.7         | +10.2       | -1.6         | +1.6        | +8.2         |
| Kleinuhren, mechanisch / automatisch             | 124                            | 142           | 130           | -12         | -2.5         | +13.8        | -8.4        | +10.4        | +5.3        | -8.1         |
| <b>Papier und Grafische Erzeugnisse</b>          | <b>322</b>                     | <b>325</b>    | <b>311</b>    | <b>-14</b>  | <b>-2.7</b>  | <b>+0.9</b>  | <b>-4.3</b> | <b>-4.0</b>  | <b>+1.1</b> | <b>-6.1</b>  |

## Saisonbereinigter Aussenhandel der Schweiz nach Handelspartnern

| Handelspartner                   | Export<br>Veränderung gegenüber Vorquartal |               |               |               |              |             |              | Import<br>Veränderung gegenüber Vorquartal |               |               |               |              |             |              |
|----------------------------------|--|---------------|---------------|---------------|--------------|-------------|--------------|--|---------------|---------------|---------------|--------------|-------------|--------------|
|                                  | Mio. CHF                                   |               |               | Mio. CHF      |              |             |              | Mio. CHF                                   |               |               | Mio. CHF      |              |             |              |
|                                  | III / 2022                                 | IV / 2022     | I / 2023      | I / 2023      | III / 2022   | IV / 2022   | I / 2023     | III / 2022                                 | IV / 2022     | I / 2023      | I / 2023      | III / 2022   | IV / 2022   | I / 2023     |
| <b>Total</b>                     | <b>67 978</b>                              | <b>65 232</b> | <b>67 766</b> | <b>+2 533</b> | <b>+3.0</b>  | <b>-4.0</b> | <b>+3.9</b>  | <b>59 713</b>                              | <b>58 842</b> | <b>59 488</b> | <b>+646</b>   | <b>+2.4</b>  | <b>-1.5</b> | <b>+1.1</b>  |
| <b>Europa</b>                    | <b>38 302</b>                              | <b>36 613</b> | <b>38 976</b> | <b>+2 364</b> | <b>-1.2</b>  | <b>-4.4</b> | <b>+6.5</b>  | <b>42 580</b>                              | <b>41 624</b> | <b>42 586</b> | <b>+962</b>   | <b>+3.5</b>  | <b>-2.2</b> | <b>+2.3</b>  |
| <b>EU</b>                        | <b>35 073</b>                              | <b>33 534</b> | <b>35 399</b> | <b>+1 865</b> | <b>+0.2</b>  | <b>-4.4</b> | <b>+5.6</b>  | <b>40 939</b>                              | <b>39 709</b> | <b>41 560</b> | <b>+1 851</b> | <b>+3.4</b>  | <b>-3.0</b> | <b>+4.7</b>  |
| <b>Euro-Zone</b>                 | <b>32 442</b>                              | <b>30 770</b> | <b>32 535</b> | <b>+1 765</b> | <b>+1.1</b>  | <b>-5.2</b> | <b>+5.7</b>  | <b>37 946</b>                              | <b>36 634</b> | <b>38 329</b> | <b>+1 694</b> | <b>+3.7</b>  | <b>-3.5</b> | <b>+4.6</b>  |
| Deutschland                      | 10 889                                     | 11 014        | 11 067        | +53           | -1.4         | +1.1        | +0.5         | 16 529                                     | 15 590        | 15 359        | -230          | +5.6         | -5.7        | -1.5         |
| Italien                          | 6 325                                      | 5 045         | 5 087         | +42           | +32.6        | -20.2       | +0.8         | 5 249                                      | 5 500         | 5 768         | +267          | -3.2         | +4.8        | +4.9         |
| Frankreich                       | 4 069                                      | 3 901         | 3 860         | -41           | +1.8         | -4.1        | -1.1         | 4 969                                      | 5 260         | 5 153         | -107          | +2.5         | +5.9        | -2.0         |
| Slowenien                        | 2 862                                      | 2 698         | 3 811         | +1 113        | -10.4        | -5.7        | +41.2        | 1 813                                      | 1 751         | 2 240         | +489          | +5.5         | -3.4        | +27.9        |
| Spanien                          | 2 198                                      | 2 050         | 2 025         | -25           | -20.4        | -6.7        | -1.2         | 2 343                                      | 2 074         | 2 545         | +472          | +4.1         | -11.5       | +22.7        |
| Österreich                       | 2 121                                      | 1 628         | 1 997         | +368          | +11.1        | -23.2       | +22.6        | 2 546                                      | 2 775         | 2 475         | -301          | -3.9         | +9.0        | -10.8        |
| Niederlande                      | 1 568                                      | 1 770         | 1 573         | -197          | -9.1         | +12.9       | -11.1        | 1 343                                      | 1 404         | 1 471         | +66           | -3.3         | +4.5        | +4.7         |
| Belgien                          | 1 118                                      | 1 183         | 1 306         | +123          | +2.4         | +5.8        | +10.4        | 769  | 958           | 863           | -95           | -8.7         | +24.6       | -9.9         |
| Irland                           | 394  | 320           | 383           | +64           | +12.6        | -18.9       | +19.9        | 1 011                                      | 980           | 1 268         | +288          | +13.1        | -3.1        | +29.4        |
| <b>Nicht Euro-Zone</b>           | <b>2 632</b>                               | <b>2 764</b>  | <b>2 864</b>  | <b>+101</b>   | <b>-9.6</b>  | <b>+5.0</b> | <b>+3.6</b>  | <b>2 994</b>                               | <b>3 075</b>  | <b>3 231</b>  | <b>+156</b>   | <b>-1.3</b>  | <b>+2.7</b> | <b>+5.1</b>  |
| Polen                            | 670  | 702           | 747           | +46           | -5.7         | +4.8        | +6.5         | 749  | 784           | 822           | +38           | -2.2         | +4.8        | +4.8         |
| Tschechische Republik            | 487  | 473           | 487           | +14           | +2.4         | -2.8        | +2.9         | 780  | 793           | 784           | -8            | +0.8         | +1.7        | -1.1         |
| <b>Andere europäische Länder</b> |  |               |               |               |              |             |              |  |               |               |               |              |             |              |
| Vereinigtes Königreich           | 2 107                                      | 2 113         | 2 099         | -14           | -7.3         | +0.3        | -0.7         | 1 049                                      | 973           | 1 039         | +66           | -20.6        | -7.2        | +6.8         |
| Russland                         | 716  | 667           | 759           | +93           | -21.3        | -6.9        | +13.9        | 24   | 15            | 15            | +0            | -39.0        | -37.8       | +2.5         |
| <b>Asien</b>                     | <b>15 508</b>                              | <b>14 288</b> | <b>14 708</b> | <b>+420</b>   | <b>+10.1</b> | <b>-7.9</b> | <b>+2.9</b>  | <b>11 640</b>                              | <b>11 749</b> | <b>11 539</b> | <b>-210</b>   | <b>-1.8</b>  | <b>+0.9</b> | <b>-1.8</b>  |
| China                            | 4 414                                      | 3 733         | 3 736         | +4            | +20.0        | -15.4       | +0.1         | 5 174                                      | 4 939         | 4 829         | -109          | +2.9         | -4.5        | -2.2         |
| Japan                            | 2 453                                      | 2 280         | 2 004         | -276          | +17.8        | -7.1        | -12.1        | 933  | 1 040         | 1 129         | +89           | -24.8        | +11.5       | +8.5         |
| Singapur                         | 1 571                                      | 1 533         | 1 585         | +52           | +4.1         | -2.4        | +3.4         | 983  | 889           | 755           | -134          | +7.1         | -9.6        | -15.0        |
| Hongkong                         | 1 067                                      | 1 077         | 1 505         | +428          | +10.7        | +0.9        | +39.7        | 236  | 282           | 232           | -51           | -1.5         | +19.8       | -18.0        |
| Arabische Emirate                | 763  | 771           | 832           | +60           | +9.1         | +1.1        | +7.8         | 165  | 222           | 195           | -27           | -6.0         | +34.6       | -12.3        |
| Südkorea                         | 901  | 935           | 818           | -117          | +7.0         | +3.8        | -12.5        | 594  | 559           | 670           | +111          | +46.8        | -5.8        | +19.8        |
| Türkiye                          | 511  | 531           | 587           | +55           | +7.3         | +4.0        | +10.4        | 484  | 467           | 473           | +6            | +0.5         | -3.5        | +1.3         |
| Saudi-Arabien                    | 524  | 479           | 534           | +55           | -1.4         | -8.6        | +11.4        | 70   | 61            | 69            | +8            | -22.6        | -12.1       | +12.5        |
| Indien                           | 434  | 471           | 450           | -21           | -1.9         | +8.5        | -4.5         | 612  | 591           | 670           | +79           | -5.4         | -3.5        | +13.3        |
| Taiwan                           | 457  | 471           | 426           | -45           | -11.0        | +3.0        | -9.5         | 410  | 386           | 375           | -11           | -8.5         | -5.8        | -2.9         |
| <b>Nordamerika</b>               | <b>13 827</b>                              | <b>13 490</b> | <b>14 224</b> | <b>+733</b>   | <b>+2.7</b>  | <b>-2.4</b> | <b>+5.4</b>  | <b>4 079</b>                               | <b>3 954</b>  | <b>4 179</b>  | <b>+225</b>   | <b>+3.2</b>  | <b>-3.1</b> | <b>+5.7</b>  |
| USA                              | 12 850                                     | 12 440        | 13 147        | +707          | +2.8         | -3.2        | +5.7         | 3 882                                      | 3 749         | 4 043         | +294          | +1.1         | -3.4        | +7.8         |
| Kanada                           | 919  | 936           | 997           | +61           | -7.4         | +1.9        | +6.5         | 144  | 146           | 139           | -7            | -13.4        | +1.3        | -4.9         |
| <b>Zentral- und Südamerika</b>   | <b>1 765</b>                               | <b>1 832</b>  | <b>2 091</b>  | <b>+260</b>   | <b>+1.7</b>  | <b>+3.8</b> | <b>+14.2</b> | <b>656</b>                                 | <b>649</b>    | <b>626</b>    | <b>-23</b>    | <b>+5.7</b>  | <b>-1.1</b> | <b>-3.5</b>  |
| Brasilien                        | 627  | 627           | 796           | +169          | +7.1         | +0.0        | +27.0        | 146  | 152           | 142           | -11           | -6.4         | +4.6        | -7.0         |
| Mexiko                           | 405  | 426           | 485           | +59           | -5.8         | +5.3        | +13.9        | 188  | 202           | 197           | -5            | +9.4         | +7.2        | -2.5         |
| <b>Afrika</b>                    | <b>894</b>                                 | <b>909</b>    | <b>834</b>    | <b>-75</b>    | <b>-0.5</b>  | <b>+1.7</b> | <b>-8.3</b>  | <b>529</b>                                 | <b>580</b>    | <b>441</b>    | <b>-139</b>   | <b>-26.4</b> | <b>+9.6</b> | <b>-24.0</b> |
| Ägypten                          | 351  | 367           | 304           | -63           | +7.5         | +4.7        | -17.1        | 19   | 21            | 23            | +2            | -19.8        | +9.8        | +11.1        |
| Südafrika                        | 159  | 159           | 150           | -9            | +5.4         | -0.1        | -5.9         | 107  | 75            | 88            | +13           | +16.9        | -30.2       | +17.2        |
| <b>Ozeanien</b>                  | <b>675</b>                                 | <b>678</b>    | <b>719</b>    | <b>+41</b>    | <b>+1.4</b>  | <b>+0.4</b> | <b>+6.0</b>  | <b>78</b>                                  | <b>81</b>     | <b>82</b>     | <b>+0</b>     | <b>-2.2</b>  | <b>+5.0</b> | <b>+0.3</b>  |
| Australien                       | 608  | 612           | 655           | +43           | +1.9         | +0.7        | +7.1         | 53   | 55            | 53            | -2            | +1.5         | +4.5        | -4.5         |

## Saisonbereinigter Aussenhandel der Schweiz nach Handelspartnern

| Handelspartner                   | Export        |               |               |                                |              |              |              | Import        |               |               |                                |              |             |             |
|----------------------------------|---------------|---------------|---------------|--------------------------------|--------------|--------------|--------------|---------------|---------------|---------------|--------------------------------|--------------|-------------|-------------|
|                                  | Mio. CHF      |               |               | Veränderung gegenüber Vormonat |              |              |              | Mio. CHF      |               |               | Veränderung gegenüber Vormonat |              |             |             |
|                                  | Jan 23        | Feb 23        | Mär 23        | Mär 23                         | Jan 23       | Feb 23       | Mär 23       | Jan 23        | Feb 23        | Mär 23        | Mär 23                         | Jan 23       | Feb 23      | Mär 23      |
| <b>Total</b>                     | <b>22 595</b> | <b>22 424</b> | <b>22 830</b> | <b>+407</b>                    | <b>+1.8</b>  | <b>-0.8</b>  | <b>+1.8</b>  | <b>19 533</b> | <b>20 042</b> | <b>19 757</b> | <b>-285</b>                    | <b>-0.3</b>  | <b>+2.6</b> | <b>-1.4</b> |
| <b>Europa</b>                    | <b>12 953</b> | <b>13 057</b> | <b>13 207</b> | <b>+150</b>                    | <b>+0.5</b>  | <b>+0.8</b>  | <b>+1.1</b>  | <b>14 300</b> | <b>14 272</b> | <b>14 086</b> | <b>-186</b>                    | <b>+0.2</b>  | <b>-0.2</b> | <b>-1.3</b> |
| <b>EU</b>                        | <b>11 791</b> | <b>11 872</b> | <b>11 958</b> | <b>+86</b>                     | <b>+1.4</b>  | <b>+0.7</b>  | <b>+0.7</b>  | <b>13 778</b> | <b>13 894</b> | <b>13 698</b> | <b>-196</b>                    | <b>-0.1</b>  | <b>+0.8</b> | <b>-1.4</b> |
| <b>Euro-Zone</b>                 | <b>10 814</b> | <b>10 984</b> | <b>11 035</b> | <b>+51</b>                     | <b>+0.7</b>  | <b>+1.6</b>  | <b>+0.5</b>  | <b>12 765</b> | <b>12 866</b> | <b>12 693</b> | <b>-172</b>                    | <b>-0.2</b>  | <b>+0.8</b> | <b>-1.3</b> |
| Deutschland                      | 3 678         | 3 654         | 3 670         | +17                            | -4.1         | -0.7         | +0.5         | 5 107         | 5 161         | 5 040         | -122                           | -4.0         | +1.1        | -2.4        |
| Italien                          | 1 600         | 1 731         | 1 793         | +61                            | -11.0        | +8.2         | +3.5         | 1 976         | 1 930         | 1 881         | -49                            | +6.1         | -2.3        | -2.6        |
| Slowenien                        | 1 311         | 938           | 1 324         | +386                           | +47.4        | -28.4        | +41.1        | 656           | 857           | 863           | +6                             | +16.1        | +30.6       | +0.7        |
| Frankreich                       | 1 293         | 1 386         | 1 241         | -146                           | -8.2         | +7.2         | -10.5        | 1 618         | 1 708         | 1 730         | +22                            | -12.9        | +5.5        | +1.3        |
| Spanien                          | 693           | 858           | 733           | -125                           | +0.8         | +23.8        | -14.5        | 773           | 892           | 853           | -40                            | +0.5         | +15.4       | -4.5        |
| Österreich                       | 618           | 805           | 624           | -181                           | +7.6         | +30.1        | -22.5        | 854           | 799           | 823           | +24                            | -4.8         | -6.5        | +3.0        |
| Niederlande                      | 539           | 462           | 530           | +68                            | -6.1         | -14.1        | +14.6        | 534           | 496           | 465           | -30                            | +11.3        | -7.1        | -6.1        |
| Belgien                          | 404           | 397           | 516           | +119                           | +2.5         | -1.6         | +29.9        | 311           | 288           | 268           | -19                            | +7.2         | -7.3        | -6.8        |
| Irland                           | 112           | 127           | 113           | -14                            | +3.7         | +12.8        | -10.9        | 422           | 414           | 447           | +33                            | +28.9        | -2.0        | +8.0        |
| <b>Nicht Euro-Zone</b>           | <b>977</b>    | <b>888</b>    | <b>924</b>    | <b>+35</b>                     | <b>+9.7</b>  | <b>-9.1</b>  | <b>+4.0</b>  | <b>1 012</b>  | <b>1 028</b>  | <b>1 005</b>  | <b>-23</b>                     | <b>+0.3</b>  | <b>+1.6</b> | <b>-2.2</b> |
| Polen                            | 244           | 243           | 244           | +1                             | -11.1        | -0.3         | +0.2         | 289           | 261           | 259           | -2                             | +12.3        | -9.9        | -0.7        |
| Tschechische Republik            | 163           | 175           | 153           | -22                            | +5.1         | +7.0         | -12.4        | 258           | 265           | 259           | -6                             | +2.3         | +2.8        | -2.3        |
| <b>Andere europäische Länder</b> |               |               |               |                                |              |              |              |               |               |               |                                |              |             |             |
| Vereinigtes Königreich           | 653           | 717           | 747           | +30                            | -15.3        | +9.7         | +4.2         | 363           | 326           | 323           | -3                             | +1.2         | -10.2       | -1.0        |
| Russland                         | 282           | 170           | 283           | +113                           | +15.1        | -39.8        | +66.5        | 6             | 6             | 3             | -2                             | +15.8        | -4.8        | -40.3       |
| <b>Asien</b>                     | <b>4 546</b>  | <b>5 070</b>  | <b>4 962</b>  | <b>-108</b>                    | <b>-8.7</b>  | <b>+11.5</b> | <b>-2.1</b>  | <b>3 696</b>  | <b>3 976</b>  | <b>3 600</b>  | <b>-375</b>                    | <b>-4.3</b>  | <b>+7.6</b> | <b>-9.4</b> |
| China                            | 1 024         | 1 431         | 1 322         | -109                           | -20.3        | +39.7        | -7.6         | 1 551         | 1 594         | 1 535         | -59                            | -4.5         | +2.8        | -3.7        |
| Japan                            | 640           | 683           | 646           | -37                            | -30.3        | +6.7         | -5.4         | 367           | 487           | 302           | -185                           | +11.2        | +32.9       | -38.0       |
| Hongkong                         | 371           | 496           | 594           | +98                            | -2.0         | +33.8        | +19.7        | 75            | 83            | 72            | -11                            | -15.5        | +10.6       | -13.1       |
| Singapur                         | 524           | 510           | 517           | +8                             | -2.5         | -2.8         | +1.6         | 227           | 321           | 268           | -53                            | -14.1        | +41.3       | -16.6       |
| Südkorea                         | 277           | 273           | 271           | -1                             | -4.4         | -1.8         | -0.5         | 196           | 206           | 195           | -11                            | +91.2        | +4.7        | -5.3        |
| Arabische Emirate                | 262           | 315           | 271           | -44                            | -4.4         | +20.2        | -13.9        | 43            | 60            | 73            | +13                            | -24.8        | +41.7       | +21.4       |
| Türkiye                          | 189           | 180           | 196           | +17                            | +3.9         | -4.7         | +9.2         | 163           | 154           | 159           | +5                             | +4.2         | -5.6        | +3.6        |
| Saudi-Arabien                    | 169           | 169           | 192           | +23                            | -13.3        | -0.3         | +13.8        | 31            | 17            | 28            | +11                            | -34.0        | -44.8       | +61.6       |
| Indien                           | 170           | 164           | 141           | -23                            | +0.0         | -3.5         | -14.1        | 232           | 212           | 217           | +5                             | +12.3        | -8.4        | +2.2        |
| Taiwan                           | 160           | 144           | 136           | -7                             | -2.9         | -10.1        | -5.1         | 119           | 128           | 128           | -0                             | -13.9        | +8.2        | -0.3        |
| <b>Nordamerika</b>               | <b>5 010</b>  | <b>4 313</b>  | <b>4 662</b>  | <b>+349</b>                    | <b>+13.7</b> | <b>-13.9</b> | <b>+8.1</b>  | <b>1 338</b>  | <b>1 431</b>  | <b>1 470</b>  | <b>+39</b>                     | <b>-0.3</b>  | <b>+6.9</b> | <b>+2.7</b> |
| USA                              | 4 644         | 4 044         | 4 386         | +342                           | +12.0        | -12.9        | +8.5         | 1 283         | 1 383         | 1 415         | +31                            | -2.7         | +7.8        | +2.3        |
| Kanada                           | 428           | 300           | 314           | +14                            | +83.1        | -29.8        | +4.6         | 44            | 41            | 46            | +5                             | +22.6        | -7.4        | +13.1       |
| <b>Zentral- und Südamerika</b>   | <b>724</b>    | <b>645</b>    | <b>680</b>    | <b>+35</b>                     | <b>+18.1</b> | <b>-10.9</b> | <b>+5.4</b>  | <b>214</b>    | <b>221</b>    | <b>220</b>    | <b>-1</b>                      | <b>-5.5</b>  | <b>+3.3</b> | <b>-0.5</b> |
| Brasilien                        | 283           | 257           | 233           | -24                            | +43.2        | -9.3         | -9.3         | 49            | 47            | 46            | -1                             | -5.1         | -3.4        | -2.5        |
| Mexiko                           | 188           | 148           | 151           | +3                             | +25.0        | -21.4        | +1.7         | 67            | 74            | 73            | -1                             | +4.4         | +11.2       | -1.5        |
| <b>Afrika</b>                    | <b>263</b>    | <b>299</b>    | <b>264</b>    | <b>-35</b>                     | <b>-3.9</b>  | <b>+13.7</b> | <b>-11.6</b> | <b>152</b>    | <b>150</b>    | <b>155</b>    | <b>+5</b>                      | <b>-13.0</b> | <b>-1.3</b> | <b>+3.2</b> |
| Ägypten                          | 91            | 112           | 88            | -24                            | -6.5         | +22.9        | -21.2        | 8             | 8             | 6             | -1                             | +9.6         | -9.0        | -16.6       |
| Südafrika                        | 50            | 43            | 54            | +11                            | -3.2         | -15.0        | +26.0        | 27            | 32            | 20            | -11                            | +10.3        | +18.6       | -36.2       |
| <b>Ozeanien</b>                  | <b>248</b>    | <b>238</b>    | <b>240</b>    | <b>+2</b>                      | <b>+13.3</b> | <b>-4.1</b>  | <b>+0.7</b>  | <b>25</b>     | <b>27</b>     | <b>29</b>     | <b>+2</b>                      | <b>-16.7</b> | <b>+6.8</b> | <b>+9.3</b> |
| Australien                       | 226           | 217           | 217           | +0                             | +15.1        | -4.1         | +0.1         | 15            | 15            | 20            | +4                             | -31.8        | +1.1        | +29.0       |