



# Medienmitteilung

Datum 19.07.2022

Schweizerischer Aussenhandel

## Zweites Quartal 2022: achtes Quartalsplus in Serie

Der schweizerische Aussenhandel legte auch im zweiten Quartal 2022 zu und wies für beide Handelsrichtungen neue Höchstwerte aus. Die Exporte stiegen gegenüber dem Vorquartal um 0,9 Prozent und die Importe um 2,4 Prozent. Sowohl import- wie auch exportseitig zogen die Preise an. In der Handelsbilanz resultierte ein Quartalsüberschuss von 7,6 Milliarden Franken.

### In Kürze

- ↑ *Dynamische Entwicklung hieven Metallexporte auf neuen Rekordstand*
- ↑ *Europa als Wachstumspfeiler bei den Ausfuhren*
- ↓ *Exporte von immunologischen Produkten verringern sich um 1,3 Milliarden Franken*
- ↓ *Importe aus der Euro-Zone sinken um 1,0 Milliarden Franken*

**Export-Trend:** ↑ **Import-Trend:** ↑

### Saisonbereinigter Aussenhandel der Schweiz

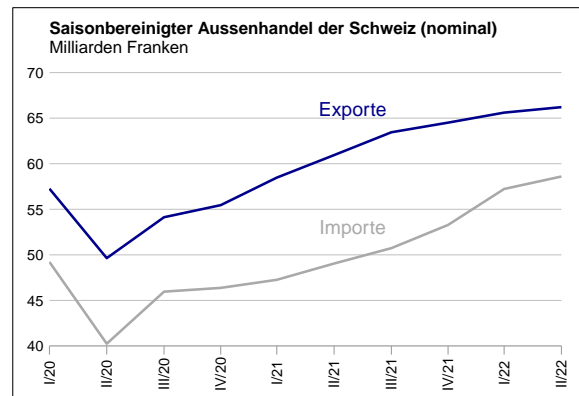
	Mio. CHF			Veränderung in % gegenüber Vorquartal			
				Nominal		Real	
	Export	Import	Saldo	Export	Import	Export	Import
Quartal I / 2021	58 474	47 260	11 214	+5.4	+1.9	+3.6	+1.2
Quartal II / 2021	60 945	49 047	11 898	+4.2	+3.8	+1.1	+0.7
Quartal III / 2021	63 450	50 737	12 713	+4.1	+3.4	+1.7	+0.6
Quartal IV / 2021	64 507	53 283	11 224	+1.7	+5.0	-2.1	-1.1
Quartal I / 2022	65 606	57 230	8 376	+1.7	+7.4	+1.5	+1.1
Quartal II / 2022	66 208	58 597	7 612	+0.9	+2.4	-0.5	+0.6

### Goldimporte mit russischem Ursprung

Im Mai wie auch Juni 2022 wurde Gold mit russischem Ursprung aus dem Vereinigten Königreich in die Schweiz eingeführt (Mai: 3089 kg / Juni: 284 kg). Die Überprüfung der Sendungen durch das BAZG ergab keine Hinweise darauf, dass die Goldbarren nach der Suspendierung der russischen Raffinerien durch die London Bullion Market Association am 7. März 2022 hergestellt wurden. Aus rechtlichen Gründen dürfen keine Angaben zu den Importeuren des Goldes gemacht werden.

## Gesamtentwicklung

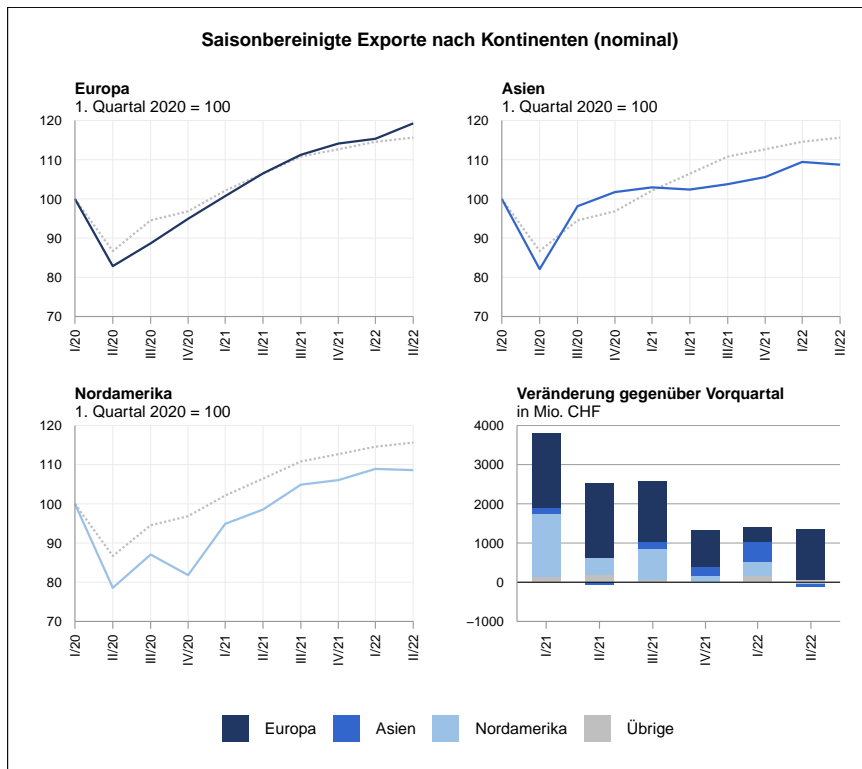
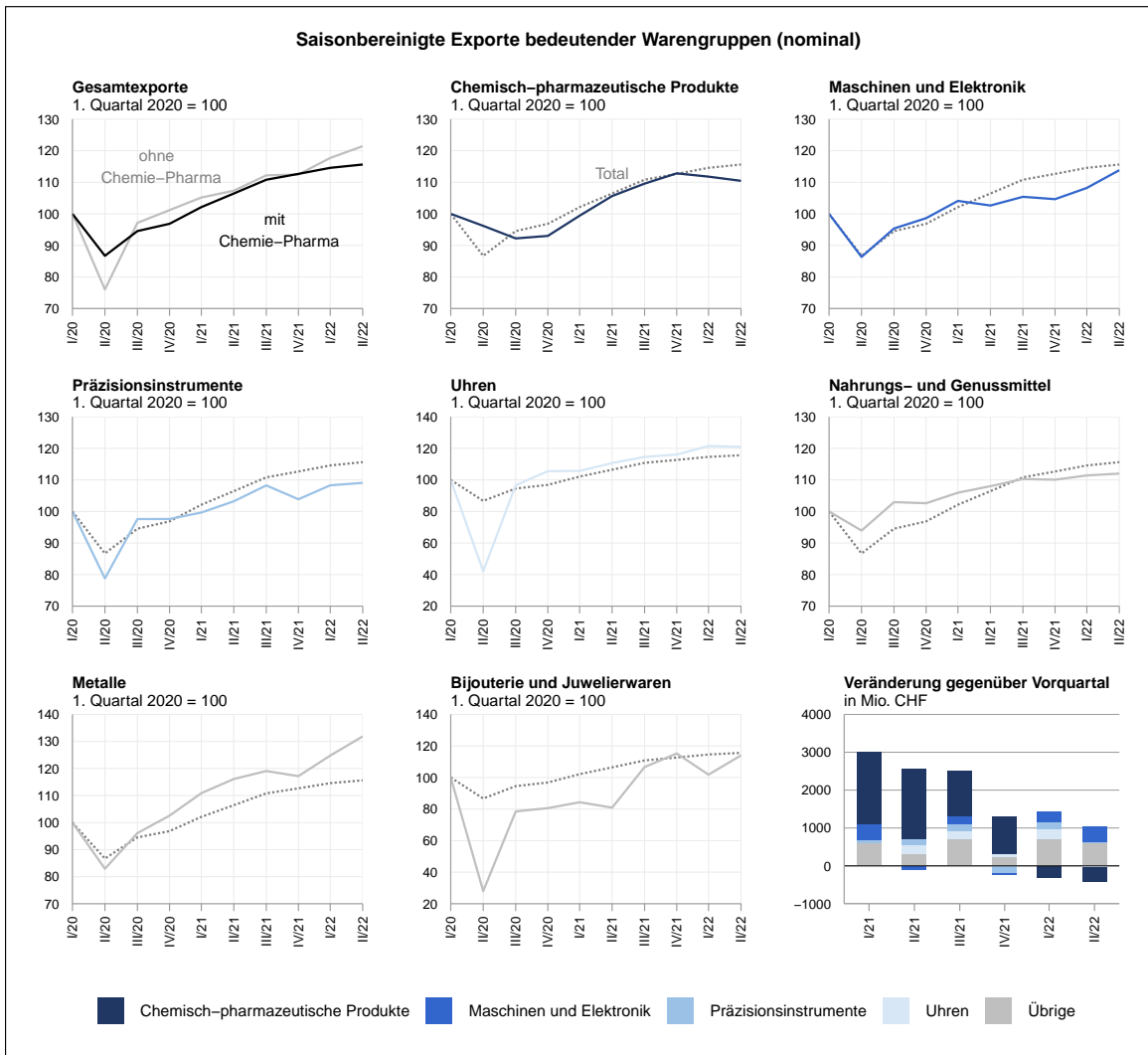
Im zweiten Quartal 2022 nahmen die **Exporte** saisonbereinigt um 0,9 Prozent oder 603 Millionen Franken zu (real: -0,5 Prozent). Dies stellt den achten Quartalsanstieg in Folge dar und markiert zugleich mit 66,2 Milliarden Franken einen neuerlichen Höchststand. Die **Importe** wuchsen innert Quartalsfrist um 2,4 Prozent (real: +0,6 Prozent) auf den Rekordstand von 58,6 Milliarden Franken. Der Handelsbilanzüberschuss betrug 7,6 Milliarden Franken – dies ist der niedrigste Aktivsaldo seit dem dritten Quartal 2020.



## Uhrenexporte stagnieren auf hohem Niveau

Der Exportanstieg im zweiten Quartal 2022 basierte auf den drei Warengruppen **Maschinen und Elektronik** (+420 Millionen Franken), **Bijouterie und Juwelierwaren** (+334 Millionen Franken) sowie **Metallen** (+223 Millionen Franken). Letztgenannte verzeichneten seit Jahresbeginn ein kräftiges Wachstum, wodurch die Ausfuhren auf einen neuen Höchststand kletterten. Während der Versand von **Präzisionsinstrumenten** gegenüber dem Vorquartal leicht zulegte, stagnierte jener von **Uhren** auf hohem Niveau. Derweil verringerten sich die Exporte von **chemisch-pharmazeutischen Produkten** um 1,2 Prozent oder 403 Millionen Franken. Der Rückgang betraf alle drei Untergruppen, besonders deutlich aber die immunologischen Produkte (-1,3 Milliarden Franken).

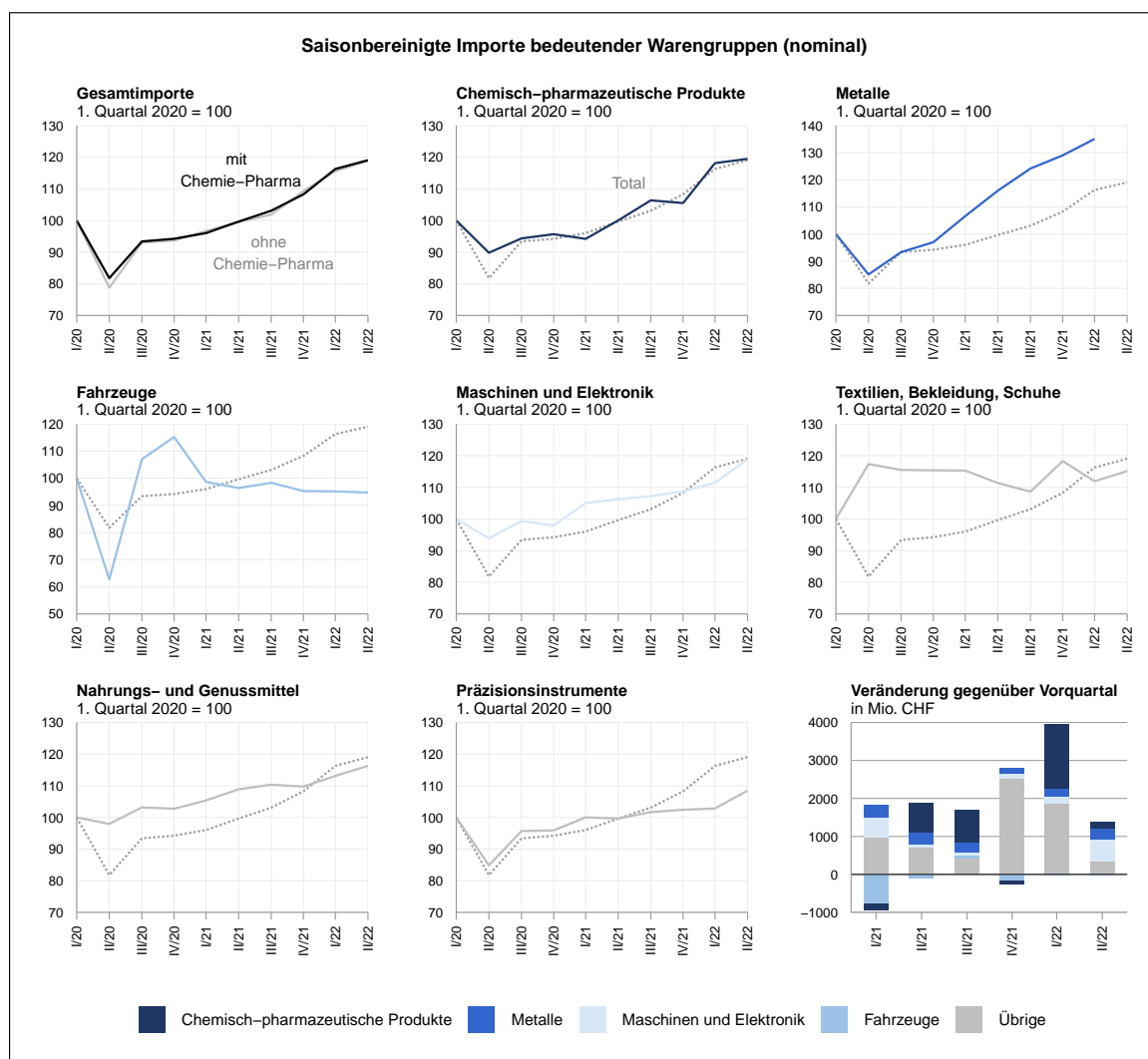
Die Entwicklung nach Absatzräumen verlief gegensätzlich: Während die Ausfuhren nach **Europa** um 3,4 Prozent auf den neuen Rekordwert von 39,2 Milliarden Franken wuchsen, gingen die Exporte nach **Asien** und **Nordamerika** leicht zurück (-0,6 und -0,3 Prozent auf 14,0 und 13,5 Milliarden Franken). In Europa stach Slowenien (+738 Millionen Franken; Pharma) heraus. Zu nennen ist auch Italien (+4,0 Prozent oder +182 Millionen; Pharma und Energieträger), welches zugleich einen neuen Rekordstand auswies. In Asien drückten die rückläufigen Ausfuhren nach China, welches den vierten Rückgang in fünf Quartalen auswies, sowie jene nach Japan und Hongkong (-15,0 Prozent) das Kontinentsergebnis. Insgesamt verringerten sich hier die Verkäufe kumuliert um 593 Millionen Franken. In Nordamerika sanken die Lieferungen in die USA innert Quartalsfrist um 257 Millionen Franken (Pharma).

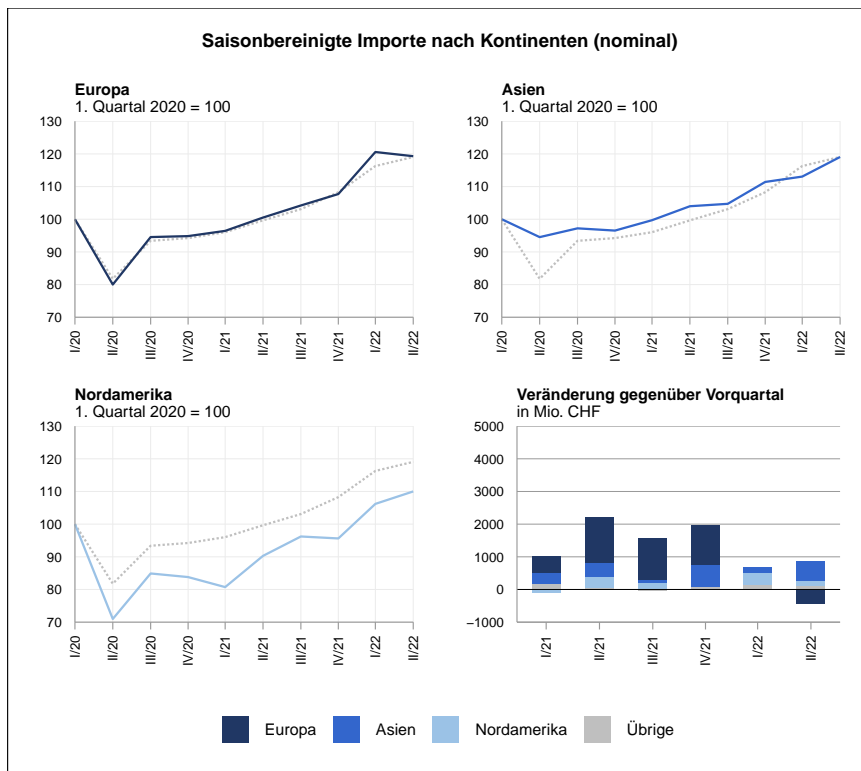


## Importe aus Slowenien vervierfachen sich innert Jahresfrist

Nahezu alle wichtigen Warengruppen legten im zweiten Quartal 2022 zu. Das Importwachstum beruhte hauptsächlich auf den Sparten **Bijouterie und Juwelierwaren** (+25,2 Prozent), **Maschinen und Elektronik** (+6,7 Prozent) und **Metalle** (+6,5 Prozent). Damit stiegen die Einfuhren bei Letzteren zum achten Mal in Folge. Die Importe von **chemisch-pharmazeutischen Produkten** nahmen leicht zu (+1,1 Prozent oder 182 Millionen Franken), nachdem diese im Vorquartal noch um 12 Prozent gestiegen sind. Die Bezüge von **Energieträgern** (-10,1 Prozent; real: -1,3 Prozent) waren von sinkenden Preisen begleitet; in den vorangegangenen Quartalen waren diese noch in die Höhe geschneilt.

Die Importe aus **Asien** (+5,3 Prozent) und **Nordamerika** (+3,6 Prozent; USA: +275 Millionen Franken) nahmen zu, während jene aus **Europa** zum ersten Mal seit dem zweiten Quartal 2020 zurückgingen (-1,1 Prozent). In Asien fielen Japan (+240 Millionen Franken) und Indien auf. Ersteres erreichte sogar ein Rekordniveau. Auf dem alten Kontinent gab es Rückschläge in Deutschland, Irland und Österreich, die summiert ein Minus von 818 Millionen Franken aufwiesen. Auch Frankreich (-91 Millionen Franken) und die Niederlande (-86 Millionen Franken) belasteten das Ergebnis. Derweil erhöhten sich die Importe aus Slowenien (+394 Millionen Franken) und Italien (+287 Millionen Franken), womit sich der starke Aufwärtstrend in beiden Ländern bestätigte.





## Kontakt:

**Matthias Pfammatter**  
 Statistische Informationen BAZG  
**+41 58 462 75 90 / +41 58 462 66 10**  
[stat@bazg.admin.ch](mailto:stat@bazg.admin.ch)

## Hinweise:

Diese Medienmitteilung kommentiert die saisonbereinigte, nicht annualisierte Aussenhandelsentwicklung, deren Veränderungen sich jeweils auf die Vorperiode beziehen. Dies ermöglicht, sich auf den Trendverlauf zu fokussieren und die kurzfristige Entwicklung dabei zu relativieren. Grundsätzlich können sich die Vorperiodenvergleiche volatil zeigen und die Ergebnisse einer Gruppe – aufgrund der angewandten Ansatzmethode – inkonsistent mit denjenigen ihrer Subgruppen sein. Mehr Informationen dazu finden Sie in unserer [Methodenbeschreibung](#).

Text, Tabellen und Grafiken basieren zudem auf den provisorischen Daten aus konjunktureller Sicht (Total 1), das heisst **ohne** den Handel mit Gold, übrigen Edelmetallen, Edel- und Schmucksteinen sowie Kunstgegenständen und Antiquitäten.

Weitere Aussenhandelsergebnisse finden Sie online auf unserer Website unter «[Daten](#)» sowie in unserer Datenbank: [www.swiss-impex.admin.ch](http://www.swiss-impex.admin.ch).

Alle Erscheinungsdaten der Medienmitteilungen über den schweizerischen Aussenhandel finden Sie auf unserer Website unter «[Erscheinungsdaten](#)».

- nominal:** nicht preisbereinigt
- real:** preisbereinigt (auf Basis der Mittelwerte)
- arbeitstagbereinigt:** trägt dem spezifischen Einfluss der einzelnen Arbeitstage (z. B. Anzahl Donnerstage je betreffenden Monat) und anderen Kalendereffekten Rechnung
- saisonbereinigt:** auf arbeitstagbereinigter Basis und unter Ausschluss der saisonbedingten Schwankungen
- Warengruppen:** Gliederung nach der Nomenklatur «[Warenart](#)»

## Saisonbereinigte Exporte der Schweiz

Warengruppe	Mio. CHF			Veränderung gegenüber Vorquartal							
				Mio. CHF	nominal in %			real in %			
	IV / 2021	I / 2022	II / 2022	II / 2022	IV / 2021	I / 2022	II / 2022	IV / 2021	I / 2022	II / 2022	
<b>Total</b>	<b>64 507</b>	<b>65 606</b>	<b>66 208</b>	<b>+603</b>	<b>+1.7</b>	<b>+1.7</b>	<b>+0.9</b>	<b>-2.1</b>	<b>+1.5</b>	<b>-0.5</b>	
<b>Chemisch-pharmazeutische Produkte</b>	<b>34 180</b>	<b>33 864</b>	<b>33 462</b>	<b>-403</b>	<b>+3.0</b>	<b>-0.9</b>	<b>-1.2</b>	<b>-2.8</b>	<b>+1.4</b>	<b>-2.2</b>	
Pharmazeutika, Vitamine, Diagnostika	28 685	27 823	27 332	-491	+5.3	-3.0	-1.8	-2.3	-0.0	-2.4	
Medikamente	11 496	11 653	11 508	-144	-0.1	+1.4	-1.2				
Immunologische Produkte	11 625	12 358	11 087	-1 271	-2.3	+6.3	-10.3				
Pharmazeutische Wirkstoffe	4 214	4 405	4 194	-212	+11.8	+4.5	-4.8				
Roh- und Grundstoffe	2 765	3 007	3 181	+174	-14.9	+8.8	+5.8	-17.1	+24.6	-1.4	
<b>Maschinen und Elektronik</b>	<b>7 804</b>	<b>8 069</b>	<b>8 489</b>	<b>+420</b>	<b>-0.7</b>	<b>+3.4</b>	<b>+5.2</b>	<b>-1.3</b>	<b>+2.1</b>	<b>+3.6</b>	
Maschinen	4 967	5 139	5 499	+360	-1.3	+3.5	+7.0	-0.5	+2.4	+5.9	
Werkzeugmaschinen	1 686	1 789	1 841	+52	-6.7	+6.1	+2.9	-7.8	+3.9	+1.9	
Nichtelektrische Kraftmaschinen	488	501	512	+11	+8.9	+2.7	+2.1	+12.0	+3.5	+0.4	
Geräte der Elektroindustrie und der Elektronik	2 827	2 927	3 041	+114	+0.8	+3.5	+3.9	+0.0	+2.6	+3.9	
Elektrische, elektronische Artikel	1 932	2 018	2 061	+42	+1.0	+4.5	+2.1	+0.9	+3.9	+3.1	
Stromerzeugung, Elektromotoren	754	753	806	+53	+1.4	-0.1	+7.0	-2.5	+1.4	+6.8	
<b>Uhren</b>	<b>5 793</b>	<b>6 064</b>	<b>6 038</b>	<b>-27</b>	<b>+1.3</b>	<b>+4.7</b>	<b>-0.4</b>	<b>-4.2</b>	<b>+3.1</b>	<b>-3.3</b>	
Kleinuhren, mechanisch / automatisch	4 756	5 022	4 972	-50	+1.4	+5.6	-1.0	-3.8	+2.2	-4.1	
Kleinuhren, elektrisch	736	772	762	-10	-0.9	+5.0	-1.4	-5.2	+6.5	-7.2	
<b>Präzisionsinstrumente</b>	<b>4 324</b>	<b>4 508</b>	<b>4 541</b>	<b>+33</b>	<b>-4.1</b>	<b>+4.3</b>	<b>+0.7</b>	<b>-3.9</b>	<b>+3.0</b>	<b>-0.3</b>	
Medizinische Instrumente und Apparate	2 694	2 762	2 838	+75	-4.0	+2.6	+2.7	-1.7	+1.1	-0.0	
Mechanische Mess-, Prüf- und Regelapparate	1 205	1 282	1 266	-16	-5.5	+6.4	-1.3	-7.1	+8.2	-3.7	
<b>Metalle</b>	<b>3 680</b>	<b>3 918</b>	<b>4 141</b>	<b>+223</b>	<b>-1.6</b>	<b>+6.5</b>	<b>+5.7</b>	<b>-3.0</b>	<b>+4.1</b>	<b>+1.8</b>	
<b>Bijouterie und Juwelierwaren</b>	<b>3 148</b>	<b>2 781</b>	<b>3 116</b>	<b>+334</b>	<b>+8.1</b>	<b>-11.7</b>	<b>+12.0</b>	<b>+16.9</b>	<b>-3.7</b>	<b>+6.7</b>	
<b>Nahrungs- und Genussmittel</b>	<b>2 387</b>	<b>2 416</b>	<b>2 428</b>	<b>+13</b>	<b>-0.2</b>	<b>+1.2</b>	<b>+0.5</b>	<b>-0.1</b>	<b>+1.9</b>	<b>-1.6</b>	
Kaffee	877	884	935	+51	-3.7	+0.8	+5.8				
Getränke	509	506	479	-27	+1.6	-0.7	-5.3	+3.3	+5.0	-11.2	
<b>Fahrzeuge</b>	<b>1 306</b>	<b>1 356</b>	<b>1 406</b>	<b>+50</b>	<b>-2.8</b>	<b>+3.9</b>	<b>+3.7</b>	<b>-4.1</b>	<b>+1.2</b>	<b>-2.5</b>	
Luft- und Raumfahrt	440	437	540	+103	-1.4	-0.6	+23.5	-8.3	-0.2	+12.8	
<b>Textilien, Bekleidung, Schuhe</b>	<b>1 217</b>	<b>1 204</b>	<b>1 219</b>	<b>+15</b>	<b>+2.9</b>	<b>-1.0</b>	<b>+1.2</b>	<b>+4.4</b>	<b>-2.9</b>	<b>+1.2</b>	
<b>Kunststoffe</b>	<b>919</b>	<b>951</b>	<b>987</b>	<b>+37</b>	<b>-0.5</b>	<b>+3.4</b>	<b>+3.9</b>	<b>-1.2</b>	<b>+1.8</b>	<b>+3.4</b>	
<b>Papier und Grafische Erzeugnisse</b>	<b>370</b>	<b>401</b>	<b>437</b>	<b>+36</b>	<b>+1.7</b>	<b>+8.2</b>	<b>+9.0</b>	<b>-3.3</b>	<b>+3.7</b>	<b>+1.4</b>	

## Saisonbereinigte Exporte der Schweiz

Warengruppe	Veränderung gegenüber Vormonat									
	Mio. CHF			Mio. CHF	nominal in %			real in %		
	Apr 2022	Mai 2022	Jun 2022	Jun 2022	Apr 2022	Mai 2022	Jun 2022	Apr 2022	Mai 2022	Jun 2022
<b>Total</b>	<b>21 820</b>	<b>22 180</b>	<b>22 724</b>	<b>+544</b>	<b>+1.9</b>	<b>+1.6</b>	<b>+2.5</b>	<b>+0.0</b>	<b>+2.9</b>	<b>+0.9</b>
<b>Chemisch-pharmazeutische Produkte</b>	<b>11 130</b>	<b>10 982</b>	<b>11 467</b>	<b>+485</b>	<b>+5.1</b>	<b>-1.3</b>	<b>+4.4</b>	<b>+2.4</b>	<b>+2.1</b>	<b>+1.8</b>
Pharmazeutika, Vitamine, Diagnostika	9 190	8 727	9 538	+811	+7.0	-5.0	+9.3	+1.7	+0.1	+5.0
Immunologische Produkte	3 120	3 870	4 287	+417	-35.0	+24.0	+10.8			
Medikamente	3 802	3 542	4 007	+464	+2.0	-6.8	+13.1			
Pharmazeutische Wirkstoffe	1 605	1 481	1 305	-175	+7.4	-7.8	-11.9			
Roh- und Grundstoffe	1 047	1 260	861	-400	+32.0	+20.3	-31.7	+21.9	+30.1	-34.6
<b>Maschinen und Elektronik</b>	<b>2 739</b>	<b>2 848</b>	<b>2 881</b>	<b>+33</b>	<b>+5.0</b>	<b>+4.0</b>	<b>+1.2</b>	<b>+5.3</b>	<b>+1.9</b>	<b>+2.4</b>
Maschinen	1 740	1 793	1 819	+26	+1.6	+3.1	+1.4	+3.5	+3.3	+2.5
Werkzeugmaschinen	602	623	606	-17	+3.3	+3.4	-2.8	+4.7	+2.9	-1.0
Nichtelektrische Kraftmaschinen	158	164	148	-16	+1.9	+3.8	-9.6	+0.9	+5.4	-10.2
Geräte der Elektroindustrie und der Elektronik	1 026	1 036	1 059	+22	+6.9	+1.0	+2.2	+4.8	+0.1	+2.1
Elektrische, elektronische Artikel	686	702	721	+19	+4.2	+2.3	+2.7	+3.6	-0.6	+3.3
Stromerzeugung, Elektromotoren	268	280	273	-8	+12.5	+4.6	-2.8	+11.2	+4.6	-6.2
<b>Uhren</b>	<b>1 999</b>	<b>2 012</b>	<b>2 068</b>	<b>+56</b>	<b>-4.3</b>	<b>+0.6</b>	<b>+2.8</b>	<b>-4.5</b>	<b>-3.0</b>	<b>+5.5</b>
Kleinuhren, mechanisch / automatisch	1 654	1 657	1 708	+51	-2.6	+0.2	+3.1	-4.1	-5.9	+7.3
Kleinuhren, elektrisch	258	258	256	-2	-5.6	+0.1	-0.7	+1.8	+1.2	+2.1
<b>Präzisionsinstrumente</b>	<b>1 441</b>	<b>1 555</b>	<b>1 565</b>	<b>+10</b>	<b>-7.1</b>	<b>+7.9</b>	<b>+0.6</b>	<b>-7.6</b>	<b>+8.3</b>	<b>+1.3</b>
Medizinische Instrumente und Apparate	902	969	963	-6	-5.8	+7.4	-0.6	-3.1	+6.2	-1.2
Mechanische Mess-, Prüf- und Regelapparate	419	435	437	+2	-3.2	+3.8	+0.4	-4.6	+2.4	+1.6
<b>Metalle</b>	<b>1 363</b>	<b>1 387</b>	<b>1 376</b>	<b>-11</b>	<b>+0.9</b>	<b>+1.8</b>	<b>-0.8</b>	<b>-0.0</b>	<b>+0.9</b>	<b>-1.8</b>
<b>Bijouterie und Juwelierwaren</b>	<b>989</b>	<b>1 052</b>	<b>1 064</b>	<b>+11</b>	<b>-10.9</b>	<b>+6.4</b>	<b>+1.1</b>	<b>-9.1</b>	<b>+9.2</b>	<b>-5.8</b>
<b>Nahrungs- und Genussmittel</b>	<b>803</b>	<b>810</b>	<b>808</b>	<b>-2</b>	<b>+1.1</b>	<b>+0.9</b>	<b>-0.3</b>	<b>-0.3</b>	<b>-0.5</b>	<b>-0.2</b>
Kaffee	288	295	303	+9	-4.3	+2.4	+2.9			
Getränke	159	155	161	+6	-1.3	-2.7	+3.9	-5.3	-10.1	+8.8
<b>Fahrzeuge</b>	<b>449</b>	<b>543</b>	<b>451</b>	<b>-92</b>	<b>+0.9</b>	<b>+20.7</b>	<b>-16.9</b>	<b>-3.7</b>	<b>+16.7</b>	<b>-15.5</b>
Luft- und Raumfahrt	165	218	178	-40	+18.4	+32.3	-18.4	+11.8	+29.3	-14.7
<b>Textilien, Bekleidung, Schuhe</b>	<b>405</b>	<b>402</b>	<b>413</b>	<b>+11</b>	<b>+1.2</b>	<b>-0.7</b>	<b>+2.9</b>	<b>+1.9</b>	<b>-0.5</b>	<b>+3.6</b>
<b>Kunststoffe</b>	<b>328</b>	<b>333</b>	<b>330</b>	<b>-3</b>	<b>+2.5</b>	<b>+1.8</b>	<b>-0.9</b>	<b>+1.5</b>	<b>+1.9</b>	<b>+0.7</b>
<b>Papier und Grafische Erzeugnisse</b>	<b>140</b>	<b>143</b>	<b>146</b>	<b>+3</b>	<b>+3.7</b>	<b>+2.1</b>	<b>+2.1</b>	<b>-0.5</b>	<b>+0.6</b>	<b>-1.6</b>

## Saisonbereinigte Importe der Schweiz

Warengruppe	Veränderung gegenüber Vorquartal											
	Mio. CHF			Mio. CHF			nominal in %			real in %		
	IV / 2021	I / 2022	II / 2022	II / 2022	IV / 2021	I / 2022	II / 2022	IV / 2021	I / 2022	II / 2022		
<b>Total</b>	<b>53 283</b>	<b>57 230</b>	<b>58 597</b>	<b>+1 367</b>	<b>+5.0</b>	<b>+7.4</b>	<b>+2.4</b>	<b>-1.1</b>	<b>+1.1</b>	<b>+0.6</b>		
<b>Chemisch-pharmazeutische Produkte</b>	<b>14 197</b>	<b>15 895</b>	<b>16 077</b>	<b>+182</b>	<b>-0.8</b>	<b>+12.0</b>	<b>+1.1</b>	<b>-7.2</b>	<b>+12.0</b>	<b>-6.7</b>		
Pharmazeutika, Vitamine, Diagnostika	10 566	12 045	12 088	+43	-0.7	+14.0	+0.4	-10.6	+19.4	-10.7		
Medikamente	6 249	7 265	7 361	+96	+1.3	+16.3	+1.3					
Immunologische Produkte	3 255	3 608	3 508	-99	+4.7	+10.8	-2.7					
Pharmazeutische Wirkstoffe	450	549	355	-194	+8.1	+22.1	-35.3					
Roh- und Grundstoffe	1 646	1 871	1 736	-136	+16.4	+13.7	-7.3	+9.9	+2.3	-8.6		
<b>Maschinen und Elektronik</b>	<b>8 318</b>	<b>8 526</b>	<b>9 096</b>	<b>+570</b>	<b>+1.4</b>	<b>+2.5</b>	<b>+6.7</b>	<b>+1.0</b>	<b>-0.3</b>	<b>+4.0</b>		
Maschinen	5 050	5 102	5 361	+260	+0.9	+1.0	+5.1	+1.2	+0.3	+2.5		
Büromaschinen	1 066	1 143	1 139	-4	+2.0	+7.2	-0.4	+1.8	+3.4	-3.8		
Haushaltapparate (inkl. Unterhaltungselektronik)	748	761	767	+6	+2.8	+1.7	+0.8	+2.1	-0.1	-1.3		
Geräte der Elektroindustrie und der Elektronik	3 257	3 478	3 622	+144	+2.7	+6.8	+4.1	+2.2	+1.2	+2.1		
Elektrische, elektronische Artikel	2 026	2 101	2 236	+135	+4.9	+3.7	+6.4	+2.9	-0.3	+4.4		
<b>Energieträger</b>	<b>3 872</b>	<b>5 876</b>	<b>5 282</b>	<b>-594</b>	<b>+60.7</b>	<b>+51.7</b>	<b>-10.1</b>	<b>+29.0</b>	<b>-29.5</b>	<b>-1.3</b>		
Erdöl und Destillate	1 493	1 634	2 176	+542	+21.8	+9.4	+33.2	+8.4	-4.5	-2.5		
<b>Metalle</b>	<b>4 416</b>	<b>4 624</b>	<b>4 923</b>	<b>+299</b>	<b>+3.9</b>	<b>+4.7</b>	<b>+6.5</b>	<b>+0.4</b>	<b>+0.6</b>	<b>+0.7</b>		
<b>Fahrzeuge</b>	<b>4 292</b>	<b>4 286</b>	<b>4 267</b>	<b>-19</b>	<b>-3.1</b>	<b>-0.1</b>	<b>-0.4</b>	<b>-14.6</b>	<b>-0.6</b>	<b>+0.4</b>		
Personenautos	2 431	2 385	2 362	-24	+12.1	-1.9	-1.0	+11.9	-3.3	-2.9		
Strassennutzfahrzeuge	443	404	432	+29	+0.3	-8.8	+7.1	-0.4	-9.5	+11.3		
Luft- und Raumfahrt	386	449	426	-23	-30.6	+16.2	-5.2	-57.6	-9.8	+6.8		
<b>Nahrungs- und Genussmittel</b>	<b>3 030</b>	<b>3 123</b>	<b>3 212</b>	<b>+89</b>	<b>-0.5</b>	<b>+3.1</b>	<b>+2.8</b>	<b>-1.4</b>	<b>+1.3</b>	<b>+0.4</b>		
Nahrungsmittel	1 868	1 871	1 902	+30	+0.7	+0.2	+1.6	-2.0	-0.2	+0.0		
Getränke	552	587	582	-5	-4.7	+6.2	-0.9	-3.4	+1.7	+0.2		
<b>Textilien, Bekleidung, Schuhe</b>	<b>3 248</b>	<b>3 073</b>	<b>3 161</b>	<b>+88</b>	<b>+8.9</b>	<b>-5.4</b>	<b>+2.9</b>	<b>+8.9</b>	<b>-3.1</b>	<b>+2.2</b>		
Bekleidung	2 082	2 070	2 142	+73	+8.5	-0.6	+3.5	+10.0	-3.2	+2.4		
Schuhe	532	515	552	+38	+3.1	-3.1	+7.3	+3.9	-1.2	+8.6		
<b>Bijouterie und Juwelierwaren</b>	<b>2 313</b>	<b>1 992</b>	<b>2 495</b>	<b>+503</b>	<b>+28.6</b>	<b>-13.9</b>	<b>+25.2</b>	<b>+9.4</b>	<b>+6.6</b>	<b>+51.5</b>		
<b>Präzisionsinstrumente</b>	<b>2 129</b>	<b>2 138</b>	<b>2 255</b>	<b>+117</b>	<b>+0.7</b>	<b>+0.4</b>	<b>+5.5</b>	<b>+0.8</b>	<b>+1.8</b>	<b>+4.5</b>		
Medizinische Instrumente und Apparate	1 164	1 150	1 268	+118	+0.8	-1.2	+10.3	-0.1	+2.2	+6.7		
Mechanische Mess-, Prüf- und Regelapparate	502	506	522	+16	+0.8	+0.8	+3.1	+0.2	+2.5	+3.0		
<b>Kunststoffe</b>	<b>1 304</b>	<b>1 330</b>	<b>1 360</b>	<b>+30</b>	<b>+0.9</b>	<b>+2.0</b>	<b>+2.2</b>	<b>-0.7</b>	<b>+1.5</b>	<b>+0.1</b>		
<b>Papier und Grafische Erzeugnisse</b>	<b>927</b>	<b>974</b>	<b>1 033</b>	<b>+59</b>	<b>+0.6</b>	<b>+5.0</b>	<b>+6.0</b>	<b>-2.1</b>	<b>-1.1</b>	<b>+4.3</b>		
<b>Uhren</b>	<b>867</b>	<b>893</b>	<b>923</b>	<b>+30</b>	<b>+7.1</b>	<b>+3.0</b>	<b>+3.4</b>	<b>+5.3</b>	<b>-0.8</b>	<b>+6.8</b>		
Uhrenbestandteile	330	356	387	+31	+1.8	+7.7	+8.6	+2.1	+2.9	+5.8		
Kleinuhren, mechanisch / automatisch	376	377	380	+3	+4.3	+0.4	+0.7	+2.3	-9.0	+18.5		



## Saisonbereinigte Importe der Schweiz

Warengruppe	Veränderung gegenüber Vormonat									
	Mio. CHF			nominal in %			real in %			
	Apr 2022	Mai 2022	Jun 2022	Jun 2022	Apr 2022	Mai 2022	Jun 2022	Apr 2022	Mai 2022	Jun 2022
<b>Total</b>	<b>18 106</b>	<b>20 303</b>	<b>20 151</b>	<b>-151</b>	<b>-8.5</b>	<b>+12.1</b>	<b>-0.7</b>	<b>-4.4</b>	<b>+7.7</b>	<b>-1.0</b>
<b>Chemisch-pharmazeutische Produkte</b>	<b>4 508</b>	<b>5 725</b>	<b>5 635</b>	<b>-90</b>	<b>-19.0</b>	<b>+27.0</b>	<b>-1.6</b>	<b>-16.6</b>	<b>+19.8</b>	<b>-3.5</b>
Pharmazeutika, Vitamine, Diagnostika	3 181	4 341	4 239	-102	-24.3	+36.5	-2.4	-21.1	+28.1	-3.8
Medikamente	2 144	3 107	3 098	-9	-25.5	+44.9	-0.3			
Immunologische Produkte	836	1 279	1 330	+51	-44.6	+52.9	+4.0			
Pharmazeutische Wirkstoffe	129	155	145	-10	-25.6	+20.0	-6.6			
Roh- und Grundstoffe	545	567	580	+13	-13.4	+4.0	+2.4	-8.3	-5.2	+4.5
<b>Maschinen und Elektronik</b>	<b>2 936</b>	<b>3 009</b>	<b>3 040</b>	<b>+31</b>	<b>+1.4</b>	<b>+2.5</b>	<b>+1.0</b>	<b>-0.3</b>	<b>+2.1</b>	<b>+0.9</b>
Maschinen	1 752	1 804	1 793	-12	+0.4	+3.0	-0.6	-0.5	+1.1	+0.8
Büromaschinen	384	368	395	+27	+0.8	-4.1	+7.4	-0.9	-9.0	+8.9
Haushaltapparate (inkl. Unterhaltungselektronik)	251	256	253	-3	-0.7	+2.0	-1.3	+1.4	+0.6	-3.5
Geräte der Elektroindustrie und der Elektronik	1 163	1 222	1 225	+3	+0.1	+5.1	+0.3	-0.1	+3.9	-0.1
Elektrische, elektronische Artikel	718	743	743	+1	+1.9	+3.4	+0.1	+3.1	+1.7	-0.2
<b>Energieträger</b>	<b>1 639</b>	<b>1 704</b>	<b>1 999</b>	<b>+295</b>	<b>-28.8</b>	<b>+4.0</b>	<b>+17.3</b>	<b>-3.6</b>	<b>-5.4</b>	<b>+11.0</b>
Erdöl und Destillate	685	719	744	+25	+18.2	+5.0	+3.4	+6.2	-3.8	+6.0
<b>Metalle</b>	<b>1 590</b>	<b>1 694</b>	<b>1 630</b>	<b>-64</b>	<b>+0.5</b>	<b>+6.5</b>	<b>-3.8</b>	<b>-1.3</b>	<b>+3.9</b>	<b>-3.0</b>
<b>Fahrzeuge</b>	<b>1 324</b>	<b>1 429</b>	<b>1 553</b>	<b>+123</b>	<b>-1.2</b>	<b>+8.0</b>	<b>+8.6</b>	<b>-1.7</b>	<b>+8.0</b>	<b>+12.5</b>
Personenautos	733	826	871	+45	-3.7	+12.6	+5.4	-5.9	+9.7	+4.4
Strassennutzfahrzeuge	129	146	153	+7	-7.2	+12.9	+4.9	-2.9	+7.8	+13.0
Luft- und Raumfahrt	132	178	123	-55	-0.6	+35.3	-31.1	+22.0	+34.7	-26.6
<b>Textilien, Bekleidung, Schuhe</b>	<b>1 051</b>	<b>1 074</b>	<b>1 075</b>	<b>+1</b>	<b>+2.3</b>	<b>+2.2</b>	<b>+0.1</b>	<b>+2.7</b>	<b>+2.2</b>	<b>+1.2</b>
Bekleidung	685	701	702	+1	+2.4	+2.3	+0.1	+6.4	+1.7	+1.4
Schuhe	178	187	185	-2	+3.5	+5.1	-1.2	+7.0	+9.1	-6.4
<b>Nahrungs- und Genussmittel</b>	<b>1 055</b>	<b>1 081</b>	<b>1 063</b>	<b>-18</b>	<b>+0.5</b>	<b>+2.4</b>	<b>-1.7</b>	<b>-2.1</b>	<b>+2.6</b>	<b>-2.0</b>
Nahrungsmittel	621	624	631	+7	-0.0	+0.4	+1.2	-0.2	+0.4	-0.9
Getränke	187	209	191	-18	-4.7	+11.7	-8.6	-4.8	+6.4	-6.1
<b>Präzisionsinstrumente</b>	<b>730</b>	<b>760</b>	<b>767</b>	<b>+7</b>	<b>+0.9</b>	<b>+4.0</b>	<b>+0.9</b>	<b>+0.3</b>	<b>+4.6</b>	<b>+2.8</b>
Medizinische Instrumente und Apparate	403	442	422	-20	+4.1	+9.7	-4.6	+1.6	+11.6	-1.5
Mechanische Mess-, Prüf- und Regelapparate	172	179	179	+0	-1.9	+4.0	+0.1	-3.7	+3.7	+0.4
<b>Bijouterie und Juwelierwaren</b>	<b>735</b>	<b>1 042</b>	<b>763</b>	<b>-279</b>	<b>+5.3</b>	<b>+41.7</b>	<b>-26.8</b>	<b>-2.3</b>	<b>+64.3</b>	<b>-35.5</b>
<b>Kunststoffe</b>	<b>447</b>	<b>458</b>	<b>456</b>	<b>-2</b>	<b>+1.3</b>	<b>+2.6</b>	<b>-0.4</b>	<b>-1.1</b>	<b>+2.0</b>	<b>-0.5</b>
<b>Papier und Grafische Erzeugnisse</b>	<b>330</b>	<b>344</b>	<b>350</b>	<b>+6</b>	<b>+0.7</b>	<b>+4.2</b>	<b>+1.7</b>	<b>+0.8</b>	<b>+3.0</b>	<b>-0.3</b>
<b>Uhren</b>	<b>287</b>	<b>326</b>	<b>328</b>	<b>+3</b>	<b>-3.7</b>	<b>+13.6</b>	<b>+0.8</b>	<b>+3.5</b>	<b>+12.5</b>	<b>-2.8</b>
Kleinuhren, mechanisch / automatisch	101	148	147	-1	-18.7	+46.2	-0.9	+2.1	+23.7	-5.9
Uhrenbestandteile	134	129	126	-4	+17.4	-3.7	-2.9	+33.4	-6.6	+4.0

## Saisonbereinigter Aussenhandel der Schweiz nach Handelspartnern

Handelspartner	Export Veränderung gegenüber Vorquartal							Import Veränderung gegenüber Vorquartal						
	Mio. CHF			Mio. CHF	nominal in %			Mio. CHF			Mio. CHF	nominal in %		
	IV / 2021	I / 2022	II / 2022	II / 2022	IV / 2021	I / 2022	II / 2022	IV / 2021	I / 2022	II / 2022	II / 2022	IV / 2021	I / 2022	II / 2022
<b>Total</b>	<b>64 507</b>	<b>65 606</b>	<b>66 208</b>	<b>+603</b>	<b>+1.7</b>	<b>+1.7</b>	<b>+0.9</b>	<b>53 283</b>	<b>57 230</b>	<b>58 597</b>	<b>+1 367</b>	<b>+5.0</b>	<b>+7.4</b>	<b>+2.4</b>
<b>Europa</b>	<b>37 511</b>	<b>37 911</b>	<b>39 205</b>	<b>+1 294</b>	<b>+2.6</b>	<b>+1.1</b>	<b>+3.4</b>	<b>37 031</b>	<b>41 451</b>	<b>41 011</b>	<b>-440</b>	<b>+3.4</b>	<b>+11.9</b>	<b>-1.1</b>
<b>EU</b>	<b>34 246</b>	<b>34 462</b>	<b>35 372</b>	<b>+910</b>	<b>+2.9</b>	<b>+0.6</b>	<b>+2.6</b>	<b>35 853</b>	<b>39 945</b>	<b>39 076</b>	<b>-869</b>	<b>+4.0</b>	<b>+11.4</b>	<b>-2.2</b>
<b>Euro-Zone</b>	<b>31 277</b>	<b>31 629</b>	<b>32 387</b>	<b>+758</b>	<b>+2.3</b>	<b>+1.1</b>	<b>+2.4</b>	<b>33 203</b>	<b>37 124</b>	<b>36 121</b>	<b>-1 003</b>	<b>+4.6</b>	<b>+11.8</b>	<b>-2.7</b>
Deutschland	10 888	11 158	11 351	+193	-0.0	+2.5	+1.7	14 310	15 922	15 483	-439	+3.3	+11.3	-2.8
Italien	4 235	4 600	4 783	+182	+5.2	+8.6	+4.0	4 908	5 130	5 417	+287	+2.2	+4.5	+5.6
Frankreich	4 026	4 022	3 918	-105	+5.9	-0.1	-2.6	4 650	4 989	4 898	-91	+26.0	+7.3	-1.8
Slowenien	2 307	2 648	3 386	+738	-2.0	+14.8	+27.9	799	1 316	1 710	+394	+46.2	+64.7	+30.0
Spanien	3 537	3 027	2 941	-86	+0.4	-14.4	-2.8	2 103	2 223	2 231	+8	+9.2	+5.7	+0.4
Österreich	1 844	1 845	1 928	+83	-1.9	+0.0	+4.5	2 418	2 920	2 741	-180	+7.7	+20.8	-6.2
Niederlande	1 705	1 721	1 725	+4	-0.4	+1.0	+0.2	1 356	1 468	1 382	-86	-1.2	+8.3	-5.9
Belgien	1 098	1 129	1 090	-40	-4.1	+2.8	-3.5	849	829	841	+12	-3.2	-2.4	+1.5
Irland	323	282	343	+61	+6.3	-12.4	+21.5	802	1 085	886	-199	-27.1	+35.4	-18.4
<b>Nicht Euro-Zone</b>	<b>2 969</b>	<b>2 833</b>	<b>2 985</b>	<b>+152</b>	<b>+9.1</b>	<b>-4.6</b>	<b>+5.4</b>	<b>2 650</b>	<b>2 821</b>	<b>2 956</b>	<b>+135</b>	<b>-2.8</b>	<b>+6.4</b>	<b>+4.8</b>
Polen	741	705	715	+10	-0.4	-4.8	+1.4	721	730	766	+35	-6.0	+1.3	+4.8
Tschechische Republik	468	418	465	+47	+9.6	-10.7	+11.3	673	666	771	+104	+3.5	-1.0	+15.7
<b>Andere europäische Länder</b>														
Vereinigtes Königreich	1 966	2 035	2 274	+240	-4.2	+3.5	+11.8	1 000	1 120	1 356	+235	-4.0	+12.1	+21.0
Russland	816	699	915	+216	+5.5	-14.4	+30.9	74	71	45	-26	+3.9	-4.5	-36.5
<b>Asien</b>	<b>13 602</b>	<b>14 098</b>	<b>14 007</b>	<b>-90</b>	<b>+1.8</b>	<b>+3.6</b>	<b>-0.6</b>	<b>11 149</b>	<b>11 312</b>	<b>11 913</b>	<b>+601</b>	<b>+6.4</b>	<b>+1.5</b>	<b>+5.3</b>
China	3 663	3 943	3 676	-267	-0.9	+7.6	-6.8	4 900	4 920	4 992	+72	+11.9	+0.4	+1.5
Japan	2 068	2 239	2 083	-155	+13.3	+8.2	-6.9	1 031	1 019	1 259	+240	+5.4	-1.2	+23.6
Singapur	1 450	1 434	1 500	+66	+9.3	-1.1	+4.6	884	996	962	-35	-22.0	+12.7	-3.5
Hongkong	1 061	1 138	968	-171	+2.3	+7.3	-15.0	260	268	245	-24	+36.5	+3.4	-8.9
Südkorea	830	848	824	-24	+0.0	+2.2	-2.9	625	489	396	-93	+31.2	-21.8	-19.0
Arabische Emirate	732	662	689	+27	+10.7	-9.5	+4.1	257	259	166	-94	+79.5	+1.1	-36.1
Saudi-Arabien	544	583	540	-44	+14.3	+7.3	-7.5	224	110	97	-13	+230.0	-50.9	-12.2
Taiwan	496	586	518	-68	-11.9	+18.2	-11.6	450	457	459	+3	+8.9	+1.4	+0.6
Türkei	451	430	473	+43	-3.0	-4.8	+10.0	433	439	480	+42	+1.0	+1.2	+9.6
Indien	406	428	434	+6	+7.9	+5.5	+1.4	520	566	655	+88	-2.7	+9.0	+15.6
<b>Nordamerika</b>	<b>13 187</b>	<b>13 542</b>	<b>13 505</b>	<b>-38</b>	<b>+1.1</b>	<b>+2.7</b>	<b>-0.3</b>	<b>3 402</b>	<b>3 778</b>	<b>3 913</b>	<b>+136</b>	<b>-0.6</b>	<b>+11.1</b>	<b>+3.6</b>
USA	12 103	12 681	12 424	-257	-0.4	+4.8	-2.0	3 153	3 560	3 834	+275	-1.3	+12.9	+7.7
Kanada	969	1 027	996	-32	+8.0	+6.0	-3.1	202	205	157	-48	+4.5	+1.4	-23.3
<b>Zentral- und Südamerika</b>	<b>1 606</b>	<b>1 702</b>	<b>1 752</b>	<b>+50</b>	<b>+4.9</b>	<b>+5.9</b>	<b>+2.9</b>	<b>542</b>	<b>569</b>	<b>608</b>	<b>+38</b>	<b>-0.8</b>	<b>+5.0</b>	<b>+6.7</b>
Brasilien	597	603	588	-15	+16.5	+1.0	-2.5	135	138	154	+15	-25.4	+2.6	+11.0
Mexiko	355	390	428	+38	+2.0	+9.8	+9.7	160	178	169	-9	-1.4	+11.1	-5.1
<b>Afrika</b>	<b>875</b>	<b>869</b>	<b>892</b>	<b>+23</b>	<b>-8.2</b>	<b>-0.6</b>	<b>+2.6</b>	<b>560</b>	<b>627</b>	<b>733</b>	<b>+106</b>	<b>+19.7</b>	<b>+12.0</b>	<b>+16.9</b>
Ägypten	324	321	318	-3	-9.2	-0.8	-1.1	15	21	24	+4	-53.7	+39.3	+17.1
Südafrika	133	141	149	+8	-8.4	+6.5	+5.6	63	74	81	+7	+4.3	+17.6	+9.1
<b>Ozeanien</b>	<b>591</b>	<b>666</b>	<b>654</b>	<b>-12</b>	<b>+1.8</b>	<b>+12.6</b>	<b>-1.8</b>	<b>73</b>	<b>103</b>	<b>81</b>	<b>-23</b>	<b>-7.4</b>	<b>+40.9</b>	<b>-21.9</b>
Australien	535	594	577	-17	+5.9	+11.1	-2.8	47	74	54	-20	-10.3	+58.3	-27.1

## Saisonbereinigter Aussenhandel der Schweiz nach Handelspartnern

Handelspartner	Export							Import						
	Mio. CHF			Veränderung gegenüber Vormonat				Mio. CHF			Veränderung gegenüber Vormonat			
	Apr 22	Mai 22	Jun 22	Mio. CHF	nominal in %			Apr 22	Mai 22	Jun 22	Mio. CHF	nominal in %		
			Jun 22	Apr 22	Mai 22	Jun 22	Apr 22	Mai 22	Jun 22	Jun 22	Apr 22	Mai 22	Jun 22	
<b>Total</b>	<b>21 820</b>	<b>22 180</b>	<b>22 724</b>	<b>+544</b>	<b>+1.9</b>	<b>+1.6</b>	<b>+2.5</b>	<b>18 106</b>	<b>20 303</b>	<b>20 151</b>	<b>-151</b>	<b>-8.5</b>	<b>+12.1</b>	<b>-0.7</b>
<b>Europa</b>	<b>13 124</b>	<b>13 026</b>	<b>12 754</b>	<b>-272</b>	<b>+5.3</b>	<b>-0.7</b>	<b>-2.1</b>	<b>12 533</b>	<b>14 381</b>	<b>14 451</b>	<b>+70</b>	<b>-14.6</b>	<b>+14.7</b>	<b>+0.5</b>
<b>EU</b>	<b>11 950</b>	<b>11 663</b>	<b>11 548</b>	<b>-115</b>	<b>+4.6</b>	<b>-2.4</b>	<b>-1.0</b>	<b>12 056</b>	<b>13 691</b>	<b>13 866</b>	<b>+175</b>	<b>-14.9</b>	<b>+13.6</b>	<b>+1.3</b>
<b>Euro-Zone</b>	<b>10 983</b>	<b>10 663</b>	<b>10 592</b>	<b>-71</b>	<b>+4.8</b>	<b>-2.9</b>	<b>-0.7</b>	<b>11 109</b>	<b>12 719</b>	<b>12 851</b>	<b>+132</b>	<b>-15.8</b>	<b>+14.5</b>	<b>+1.0</b>
Deutschland	3 812	3 778	3 790	+12	+4.2	-0.9	+0.3	4 911	5 360	5 297	-63	-13.2	+9.1	-1.2
Italien	1 626	1 495	1 700	+205	+1.1	-8.1	+13.7	1 759	1 846	1 832	-14	+1.0	+5.0	-0.8
Frankreich	1 400	1 218	1 253	+35	-1.3	-13.0	+2.9	1 575	1 756	1 675	-81	-8.1	+11.5	-4.6
Slowenien	1 119	1 218	977	-241	+29.5	+8.8	-19.8	441	638	688	+50	-6.4	+44.8	+7.8
Spanien	1 210	841	918	+78	+25.3	-30.5	+9.2	675	659	890	+231	-7.0	-2.3	+35.1
Österreich	614	685	644	-41	+5.6	+11.7	-6.0	855	959	880	-79	-8.1	+12.3	-8.2
Niederlande	543	624	564	-59	-1.9	+14.9	-9.5	451	437	478	+42	+5.8	-3.2	+9.5
Belgien	379	379	332	-47	-0.7	+0.1	-12.4	272	271	303	+32	-4.8	-0.4	+11.8
Irland	99	133	108	-26	-9.7	+34.9	-19.4	221	358	328	-29	-38.1	+62.2	-8.2
<b>Nicht Euro-Zone</b>	<b>967</b>	<b>1 000</b>	<b>956</b>	<b>-44</b>	<b>+3.2</b>	<b>+3.5</b>	<b>-4.4</b>	<b>947</b>	<b>972</b>	<b>1 015</b>	<b>+43</b>	<b>-3.1</b>	<b>+2.7</b>	<b>+4.4</b>
Polen	229	257	226	-32	+4.7	+12.2	-12.3	247	248	254	+6	-1.0	+0.3	+2.3
Tschechische Republik	148	150	177	+27	+6.0	+1.0	+18.3	227	251	282	+31	+0.6	+10.4	+12.4
<b>Andere europäische Länder</b>														
Vereinigtes Königreich	761	923	759	-165	+33.7	+21.3	-17.8	418	558	421	-137	+24.8	+33.4	-24.6
Russland	171	263	492	+229	+26.3	+53.8	+87.2	17	17	8	-9	-24.0	+0.0	-54.7
<b>Nordamerika</b>	<b>4 450</b>	<b>4 196</b>	<b>4 958</b>	<b>+761</b>	<b>+1.4</b>	<b>-5.7</b>	<b>+18.1</b>	<b>1 290</b>	<b>1 321</b>	<b>1 424</b>	<b>+102</b>	<b>+1.0</b>	<b>+2.4</b>	<b>+7.8</b>
USA	4 063	3 801	4 548	+747	-1.5	-6.5	+19.7	1 243	1 300	1 355	+55	+3.5	+4.6	+4.2
Kanada	320	354	297	-57	-24.8	+10.6	-16.0	53	43	56	+13	-8.5	-18.8	+31.0
<b>Asien</b>	<b>4 351</b>	<b>4 882</b>	<b>4 771</b>	<b>-112</b>	<b>-7.8</b>	<b>+12.2</b>	<b>-2.3</b>	<b>3 742</b>	<b>4 142</b>	<b>3 957</b>	<b>-184</b>	<b>+1.2</b>	<b>+10.7</b>	<b>-4.5</b>
China	960	1 413	1 267	-146	-23.5	+47.3	-10.3	1 550	1 627	1 754	+126	-7.5	+5.0	+7.8
Japan	673	698	708	+10	+0.6	+3.7	+1.5	407	414	379	-35	+9.9	+1.7	-8.5
Singapur	507	525	454	-71	+12.9	+3.5	-13.5	273	361	325	-37	-10.3	+32.3	-10.1
Hongkong	282	388	323	-65	-27.4	+37.8	-16.7	86	76	75	-2	+28.0	-11.5	-2.0
Arabische Emirate	240	234	274	+40	-3.0	-2.1	+17.1	73	57	52	-4	-13.6	-22.8	-7.3
Südkorea	288	284	236	-47	+1.7	-1.5	-16.7	104	139	145	+6	-46.5	+34.3	+4.1
Saudi-Arabien	151	191	180	-11	-35.5	+26.4	-6.0	30	30	16	-14	-30.7	+0.3	-46.2
Türkei	130	159	176	+17	-13.8	+21.9	+11.0	152	166	164	-2	-0.3	+9.0	-1.1
Indien	140	146	156	+10	-6.4	+4.1	+6.8	195	217	222	+4	+5.2	+11.5	+2.0
Taiwan	189	171	152	-20	-6.7	-9.4	-11.4	145	153	144	-10	-3.4	+5.5	-6.3
<b>Zentral- und Südamerika</b>	<b>539</b>	<b>564</b>	<b>599</b>	<b>+35</b>	<b>-7.9</b>	<b>+4.7</b>	<b>+6.2</b>	<b>210</b>	<b>207</b>	<b>212</b>	<b>+5</b>	<b>+2.3</b>	<b>-1.4</b>	<b>+2.5</b>
Brasilien	182	197	201	+5	-11.1	+8.3	+2.3	58	55	51	-5	+20.1	-4.4	-8.5
Mexiko	140	140	158	+19	+5.3	-0.2	+13.4	49	60	60	-1	-22.5	+23.6	-1.5
<b>Afrika</b>	<b>270</b>	<b>309</b>	<b>310</b>	<b>+1</b>	<b>-7.4</b>	<b>+14.3</b>	<b>+0.3</b>	<b>257</b>	<b>254</b>	<b>234</b>	<b>-20</b>	<b>+23.5</b>	<b>-0.9</b>	<b>-7.9</b>
Ägypten	71	128	130	+2	-34.1	+79.0	+1.5	9	8	7	-1	+17.4	-12.8	-14.9
Südafrika	44	48	51	+3	-9.6	+10.3	+5.6	29	24	26	+2	-1.1	-17.3	+9.7
<b>Ozeanien</b>	<b>230</b>	<b>215</b>	<b>214</b>	<b>-1</b>	<b>+7.9</b>	<b>-6.6</b>	<b>-0.4</b>	<b>29</b>	<b>28</b>	<b>23</b>	<b>-5</b>	<b>-13.2</b>	<b>-2.2</b>	<b>-18.8</b>
Australien	202	194	192	-3	+6.9	-3.8	-1.3	21	19	12	-6	-17.4	-11.9	-33.8