



# Medienmitteilung

Datum 18.08.2022

Schweizerischer Aussenhandel

## Juli 2022: Rückläufige Exporte und Importe

Der Schweizer Aussenhandel sank im Juli 2022 in beiden Handelsrichtungen. Die Exporte nahmen gegenüber dem Vormonat um 4,3 Prozent ab und die Importe um 4,2 Prozent, wobei das Minus ein- und ausfahrseitig eine breite Güterpalette traf. In der Handelsbilanz resultierte ein Überschuss von 2,4 Milliarden Franken.

### In Kürze

- ↓ Chemie-Pharma zeigen sich für drei Viertel des Exportrückgangs verantwortlich
- ↓ Absatz in Europa: drittes Minus in Folge
- ↑ Uhrenverkäufe trotz der negativen Exportentwicklung

Export-Trend: ➡ Import-Trend: ➡

### Saisonbereinigter Aussenhandel der Schweiz

	Mio. CHF			Veränderung in % gegenüber Vormonat			
				Nominal		Real	
	Export	Import	Saldo	Export	Import	Export	Import
Februar 2022	23 871	18 460	5 410	+14.8	-2.6	+7.7	-1.4
März 2022	21 355	19 776	1 580	-10.5	+7.1	-8.2	+1.7
April 2022	21 749	18 069	3 680	+1.8	-8.6	+0.4	-4.3
Mai 2022	22 026	20 002	2 024	+1.3	+10.7	+2.8	+7.3
Juni 2022	22 530	19 998	2 532	+2.3	-0.0	+1.0	-1.2
Juli 2022	21 567	19 150	2 417	-4.3	-4.2	-2.9	-3.4

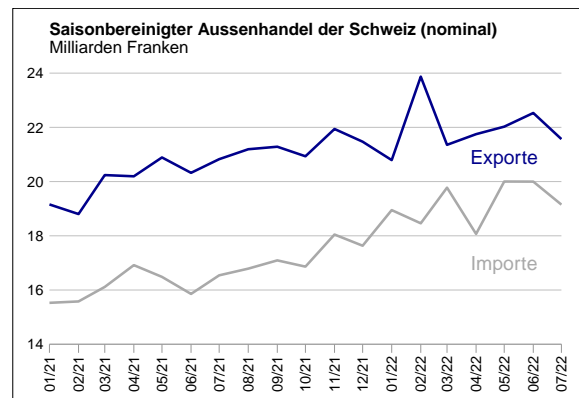
### Aussenhandel mit Russland

Im Juli 2022 wurden 261 kg Gold russischen Ursprungs aus dem Vereinigten Königreich in die Schweiz eingeführt (14 Millionen Franken). Die Einfuhren erfüllen die zum Zeitpunkt des Imports relevanten Auflagen. Nach dem 4. August 2022 aus der Russischen Föderation ausgeführtes Gold und Golderzeugnisse unterliegen gemäss der vom Bundesrat am 3. August übernommenen EU-Sanktion einem Importverbot in die Schweiz.

Insgesamt weisen die Importe aus Russland im Juli mit 23 Millionen Franken den tiefsten Stand im laufenden Jahr aus. Bei den Exporten ist es der drittniedrigste Wert (189 Millionen Franken). 148 Millionen Franken davon entfallen auf Chemie-Pharma-Exporte (Vormonat 363 Millionen Franken). Der Aussenhandel von pharmazeutischen Produkten unterliegt erfahrungsgemäss wiederholt stärkeren monatlichen Schwankungen.

## Gesamtentwicklung

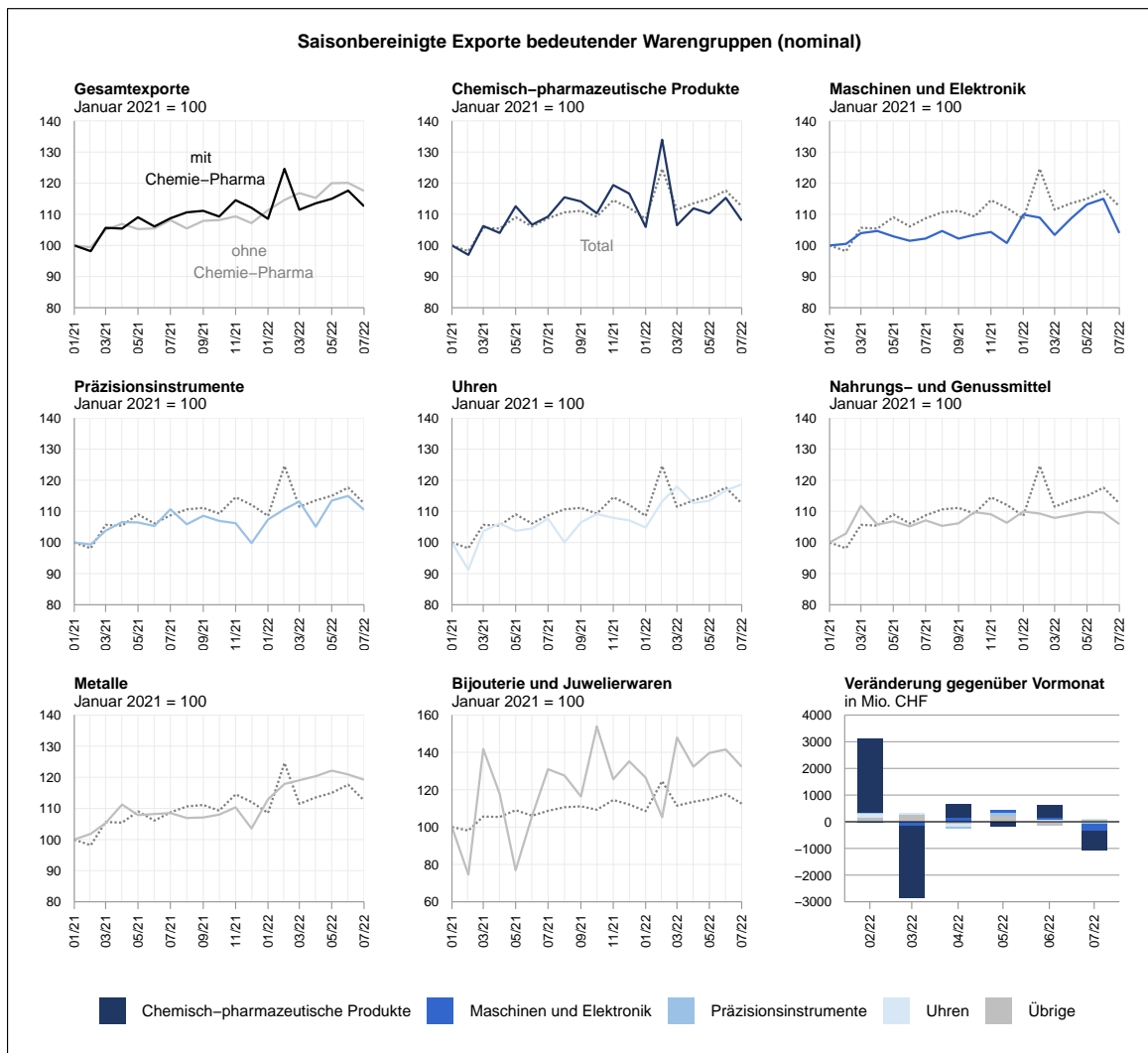
Nach drei Monaten hintereinander im Plus wiesen die **Exporte** im Juli 2022 saisonbereinigt einen Rückgang um 4,3 Prozent (real: -2,9 Prozent) auf. Dadurch stagniert die Entwicklung in den vergangenen Monaten insgesamt. Die **Importe** sanken gegenüber Juni 2022 um 4,2 Prozent (real: -3,4 Prozent), lagen aber immer noch deutlich über der 19-Milliarden-Franken-Marke. Die Importentwicklung tendiert ebenfalls zur Stagnation. Die Handelsbilanz schloss mit einem Überschuss von 2,4 Milliarden Franken.



## Exporte nach China steigen um einen Fünftel

Mit Ausnahme zweier Warengruppen – eine davon **Uhren** (+1,7 Prozent) – registrierten alle übrigen im Juli 2022 ein Minus. Am deutlichsten verringerten sich die Ausfuhren von **chemisch-pharmazeutischen Produkten** (-724 Millionen Franken) sowie von **Maschinen und Elektronik** (-276 Millionen Franken). Letztere hat zuvor drei Monate hintereinander einen Mehrumsatz ausgewiesen. Im Bereich Chemie-Pharma traf der Rückgang abgesehen von den Roh- und Grundstoffen sämtliche Untergruppen. Die **Bijouterie und Juwelierwaren** glitten mit einem Absatzminus von 70 Millionen Franken unter die 1-Milliarden-Franken-Marke.

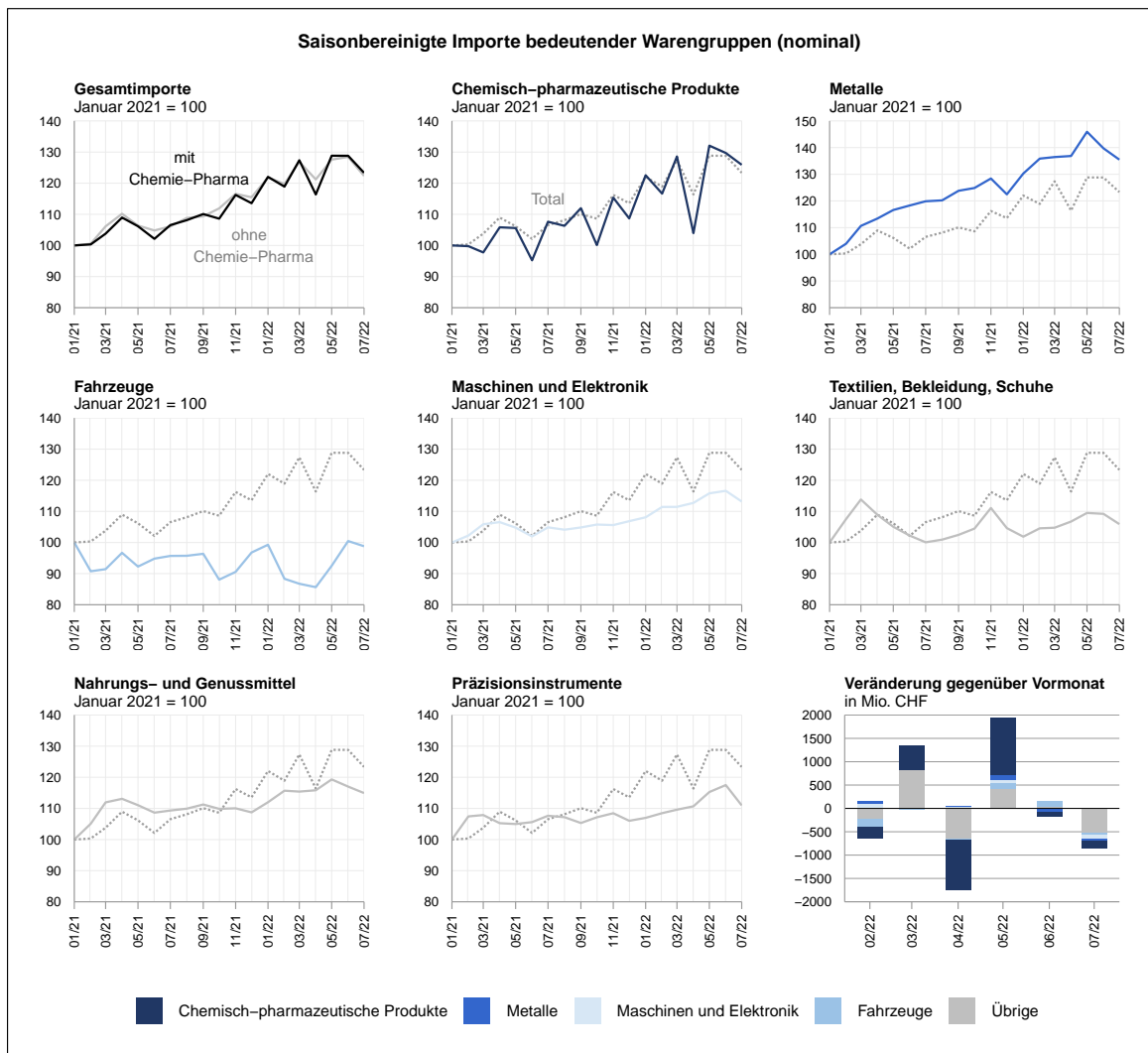
Geografisch stiegen einzig die Ausfuhren nach **Asien** (+6,5 Prozent), während jene in die beiden anderen grossen Wirtschaftsräume rückläufig waren. Die Exporte nach **Nordamerika** sackten innert Monatsfrist um 16,9 Prozent ab (USA: -16,8 Prozent; Pharma). Die Ausfuhren nach **Europa** gingen insgesamt um 2,5 Prozent zurück. Hier zeigte sich ein durchzogenes Bild: dem Minus in Spanien, Deutschland, Slowenien und Frankreich im Gesamtumfang von 354 Millionen Franken standen Mehrlieferungen nach Italien (Strom), Belgien und Irland von kumuliert 315 Millionen Franken gegenüber. In Asien stach insbesondere China mit einem Plus von einem Fünftel oder 258 Millionen Franken hervor. Aber auch die Lieferungen nach Japan, Singapur und Südkorea legten summiert um 195 Millionen Franken zu.



## Importe von Energieträger sinken wert- und volumenmässig

Der Importrückgang traf sämtliche Warengruppen. Am kräftigsten gingen die Einfuhren von **Energieträgern** (-181 Millionen Franken oder -9,6 Prozent) sowie von **chemisch-pharmazeutischen Produkten** (-166 Millionen Franken oder -2,9 Prozent) zurück. Bei Letzteren reduzierten sich die Bezüge von Medikamenten um 353 Millionen Franken. Die Importe von **Maschinen und Elektronik** sanken um 2,9 Prozent und damit zum ersten Mal seit sieben Monaten. Die Einfuhren von **Metallen** waren wie bereits im Vormonat rückläufig (-3,0 Prozent).

Die Schweiz führte aus allen drei wichtigen Beschaffungsmärkten weniger ein. Am deutlichsten reduzierten sich die Importe aus **Asien** mit -8,3 Prozent. So sanken die Einfuhren aus Japan, China und Singapur kumuliert um 242 Millionen Franken. Die Bezüge aus **Europa** gingen insgesamt um 5,7 Prozent zurück. Kräftig nahmen dabei die Importe aus Italien und Frankreich ab (-209 und -102 Millionen Franken). Derweil verringerten sich die Lieferungen aus **Nordamerika** um 1,3 Prozent.



**Kontakt für Rückfragen:**

Medienstelle BAZG

+41 58 462 67 43

[medien@bazg.admin.ch](mailto:medien@bazg.admin.ch)

**Hinweise:**

Diese Medienmitteilung kommentiert die saisonbereinigte, nicht annualisierte Aussenhandelsentwicklung, deren Veränderungen sich jeweils auf die Vorperiode beziehen. Dies ermöglicht, sich auf den Trendverlauf zu fokussieren und die kurzfristige Entwicklung dabei zu relativieren. Grundsätzlich können sich die Vorperiodenvergleiche volatil zeigen und die Ergebnisse einer Gruppe – aufgrund der angewandten Ansatzmethode – inkonsistent mit denjenigen ihrer Subgruppen sein. Mehr Informationen dazu finden Sie in unserer [Methodenbeschreibung](#).

Text, Tabellen und Grafiken basieren zudem auf den provisorischen Daten aus konjunktureller Sicht (Total 1), das heisst **ohne** den Handel mit Gold, übrigen Edelmetallen, Edel- und Schmucksteinen sowie Kunstgegenständen und Antiquitäten.

Weitere Aussenhandelsresultate finden Sie online auf unserer Website unter «[Daten](#)» sowie in unserer Datenbank: [www.swiss-impex.admin.ch](http://www.swiss-impex.admin.ch).

Alle Erscheinungsdaten der Medienmitteilungen über den schweizerischen Aussenhandel finden Sie auf unserer Website unter «[Erscheinungsdaten](#)».

**nominal:** nicht preisbereinigt

**real:** preisbereinigt (auf Basis der Mittelwerte)

**arbeitstagbereinigt:** trägt dem spezifischen Einfluss der einzelnen Arbeitstage (z. B. Anzahl Donnerstage je betreffenden Monat) und anderen Kalendereffekten Rechnung

**saisonbereinigt:** auf arbeitstagbereinigter Basis und unter Ausschluss der saisonbedingten Schwankungen

**Warengruppen:** Gliederung nach der Nomenklatur «[Warenart](#)»

## Saisonbereinigte Exporte der Schweiz

Warengruppe	Veränderung gegenüber Vormonat									
	Mio. CHF			Mio. CHF	nominal in %			real in %		
	Mai 2022	Jun 2022	Jul 2022	Jul 2022	Mai 2022	Jun 2022	Jul 2022	Mai 2022	Jun 2022	Jul 2022
<b>Total</b>	<b>22 026</b>	<b>22 530</b>	<b>21 567</b>	<b>-963</b>	<b>+1.3</b>	<b>+2.3</b>	<b>-4.3</b>	<b>+2.8</b>	<b>+1.0</b>	<b>-2.9</b>
<b>Chemisch-pharmazeutische Produkte</b>	<b>10 924</b>	<b>11 419</b>	<b>10 695</b>	<b>-724</b>	<b>-1.5</b>	<b>+4.5</b>	<b>-6.3</b>	<b>+1.4</b>	<b>+1.7</b>	<b>-4.5</b>
Pharmazeutika, Vitamine, Diagnostika	8 681	9 492	8 896	-596	-5.2	+9.3	-6.3	-0.2	+4.3	-5.3
Immunologische Produkte	3 870	4 287	3 432	-855	+24.0	+10.8	-19.9			
Medikamente	3 543	4 008	3 282	-725	-6.8	+13.1	-18.1			
Pharmazeutische Wirkstoffe	1 481	1 321	1 158	-163	-7.8	-10.8	-12.3			
Roh- und Grundstoffe	1 264	858	960	+101	+21.3	-32.1	+11.8	+24.4	-33.4	+12.1
<b>Maschinen und Elektronik</b>	<b>2 843</b>	<b>2 889</b>	<b>2 612</b>	<b>-276</b>	<b>+4.1</b>	<b>+1.6</b>	<b>-9.6</b>	<b>+3.4</b>	<b>+3.9</b>	<b>-7.9</b>
Maschinen	1 786	1 818	1 675	-143	+3.1	+1.8	-7.9	+3.8	+2.3	-9.5
Werkzeugmaschinen	620	604	583	-21	+3.3	-2.6	-3.6	+3.9	-1.8	-2.9
Nichtelektrische Kraftmaschinen	165	150	165	+15	+3.9	-9.3	+10.3	+5.2	-10.0	+1.3
Geräte der Elektroindustrie und der Elektronik	1 030	1 063	951	-112	+1.5	+3.2	-10.5	+1.2	+5.0	-6.7
Elektrische, elektronische Artikel	698	730	653	-77	+3.0	+4.7	-10.5	+3.1	+6.9	-6.3
Stromerzeugung, Elektromotoren	281	272	262	-10	+5.1	-3.4	-3.7	+4.3	-6.2	-2.4
<b>Uhren</b>	<b>2 020</b>	<b>2 079</b>	<b>2 114</b>	<b>+35</b>	<b>+0.6</b>	<b>+2.9</b>	<b>+1.7</b>	<b>-4.1</b>	<b>+6.6</b>	<b>+2.0</b>
Kleinuhren, mechanisch / automatisch	1 663	1 716	1 756	+40	+0.2	+3.1	+2.3	-7.0	+8.8	+2.8
Kleinuhren, elektrisch	259	257	264	+7	+0.2	-0.7	+2.8	+0.9	+1.4	-1.9
<b>Präzisionsinstrumente</b>	<b>1 551</b>	<b>1 571</b>	<b>1 510</b>	<b>-61</b>	<b>+8.0</b>	<b>+1.3</b>	<b>-3.9</b>	<b>+8.2</b>	<b>+1.8</b>	<b>-2.7</b>
Medizinische Instrumente und Apparate	965	956	928	-28	+7.1	-0.9	-2.9	+7.3	-0.6	-0.4
Mechanische Mess-, Prüf- und Regelapparate	435	438	441	+3	+3.9	+0.7	+0.7	+1.1	+0.7	+0.7
<b>Metalle</b>	<b>1 385</b>	<b>1 371</b>	<b>1 352</b>	<b>-19</b>	<b>+1.5</b>	<b>-1.0</b>	<b>-1.4</b>	<b>+0.5</b>	<b>-2.0</b>	<b>-1.0</b>
<b>Bijouterie und Juwelierwaren</b>	<b>1 047</b>	<b>1 061</b>	<b>992</b>	<b>-70</b>	<b>+5.6</b>	<b>+1.3</b>	<b>-6.6</b>	<b>+7.8</b>	<b>-4.8</b>	<b>-12.7</b>
<b>Nahrungs- und Genussmittel</b>	<b>807</b>	<b>805</b>	<b>778</b>	<b>-27</b>	<b>+0.9</b>	<b>-0.2</b>	<b>-3.4</b>	<b>-0.7</b>	<b>-0.2</b>	<b>-1.9</b>
Kaffee	295	303	274	-29	+2.4	+2.9	-9.6			
Getränke	154	159	144	-15	-3.0	+3.6	-9.4	-9.1	+8.2	-3.5
<b>Fahrzeuge</b>	<b>562</b>	<b>449</b>	<b>425</b>	<b>-23</b>	<b>+26.2</b>	<b>-20.2</b>	<b>-5.2</b>	<b>+21.9</b>	<b>-18.8</b>	<b>+0.6</b>
Luft- und Raumfahrt	216	175	140	-35	+32.7	-19.1	-19.8	+29.6	-15.4	-19.2
<b>Textilien, Bekleidung, Schuhe</b>	<b>399</b>	<b>413</b>	<b>394</b>	<b>-19</b>	<b>-0.9</b>	<b>+3.5</b>	<b>-4.6</b>	<b>-0.3</b>	<b>+4.0</b>	<b>-3.7</b>
<b>Kunststoffe</b>	<b>332</b>	<b>329</b>	<b>320</b>	<b>-9</b>	<b>+1.7</b>	<b>-1.0</b>	<b>-2.6</b>	<b>+1.3</b>	<b>-0.9</b>	<b>-2.4</b>
<b>Papier und Grafische Erzeugnisse</b>	<b>147</b>	<b>149</b>	<b>282</b>	<b>+134</b>	<b>-0.4</b>	<b>+1.2</b>	<b>+89.8</b>	<b>-0.7</b>	<b>-5.0</b>	<b>+94.3</b>

## Saisonbereinigte Importe der Schweiz

Warengruppe	Veränderung gegenüber Vormonat									
	Mio. CHF			Mio. CHF	nominal in %			real in %		
	Mai 2022	Jun 2022	Jul 2022	Jul 2022	Mai 2022	Jun 2022	Jul 2022	Mai 2022	Jun 2022	Jul 2022
<b>Total</b>	<b>20 002</b>	<b>19 998</b>	<b>19 150</b>	<b>-849</b>	<b>+10.7</b>	<b>-0.0</b>	<b>-4.2</b>	<b>+7.3</b>	<b>-1.2</b>	<b>-3.4</b>
<b>Chemisch-pharmazeutische Produkte</b>	<b>5 744</b>	<b>5 642</b>	<b>5 476</b>	<b>-166</b>	<b>+27.0</b>	<b>-1.8</b>	<b>-2.9</b>	<b>+19.4</b>	<b>-3.3</b>	<b>-1.7</b>
Pharmazeutika, Vitamine, Diagnostika	4 357	4 267	4 090	-176	+36.9	-2.1	-4.1	+28.1	-3.7	-1.2
Medikamente	3 107	3 098	2 745	-353	+44.9	-0.3	-11.4			
Immunologische Produkte	1 279	1 330	1 177	-153	+52.9	+4.0	-11.5			
Pharmazeutische Wirkstoffe	156	146	159	+14	+20.5	-6.6	+9.6			
Roh- und Grundstoffe	573	590	607	+17	+3.5	+3.0	+2.9	-6.5	+4.6	-0.7
<b>Maschinen und Elektronik</b>	<b>3 006</b>	<b>3 027</b>	<b>2 938</b>	<b>-89</b>	<b>+2.7</b>	<b>+0.7</b>	<b>-2.9</b>	<b>+2.2</b>	<b>+0.7</b>	<b>-2.6</b>
Maschinen	1 815	1 795	1 779	-16	+3.5	-1.1	-0.9	+1.8	+0.1	+0.3
Büromaschinen	369	397	390	-7	-4.0	+7.4	-1.7	-8.0	+8.1	+0.4
Haushaltapparate (inkl. Unterhaltungselektronik)	258	254	256	+3	+2.6	-1.7	+1.0	+0.6	-2.4	+3.4
Geräte der Elektroindustrie und der Elektronik	1 218	1 210	1 162	-48	+4.9	-0.7	-4.0	+3.8	-1.5	-3.7
Elektrische, elektronische Artikel	743	741	732	-9	+3.2	-0.3	-1.2	+1.8	-0.1	-2.0
<b>Energieträger</b>	<b>1 405</b>	<b>1 889</b>	<b>1 708</b>	<b>-181</b>	<b>-14.2</b>	<b>+34.5</b>	<b>-9.6</b>	<b>-21.8</b>	<b>+22.9</b>	<b>-9.3</b>
Erdöl und Destillate	721	752	734	-18	+5.1	+4.2	-2.3	-3.2	+6.5	-4.7
<b>Metalle</b>	<b>1 687</b>	<b>1 616</b>	<b>1 567</b>	<b>-49</b>	<b>+6.6</b>	<b>-4.2</b>	<b>-3.0</b>	<b>+4.9</b>	<b>-3.9</b>	<b>-3.5</b>
<b>Fahrzeuge</b>	<b>1 431</b>	<b>1 555</b>	<b>1 529</b>	<b>-26</b>	<b>+8.0</b>	<b>+8.6</b>	<b>-1.7</b>	<b>+6.6</b>	<b>+9.8</b>	<b>-5.8</b>
Personenautos	826	872	866	-6	+13.2	+5.6	-0.7	+8.5	+5.0	-1.8
Luft- und Raumfahrt	175	119	153	+34	+34.6	-32.2	+28.6	+33.1	-26.1	+5.6
Strassennutzfahrzeuge	146	153	152	-1	+14.1	+4.8	-0.8	+8.2	+10.5	-2.4
<b>Nahrungs- und Genussmittel</b>	<b>1 086</b>	<b>1 065</b>	<b>1 046</b>	<b>-19</b>	<b>+3.0</b>	<b>-1.9</b>	<b>-1.8</b>	<b>+3.8</b>	<b>-3.3</b>	<b>-3.3</b>
Nahrungsmittel	624	634	616	-18	+0.5	+1.7	-2.9	+0.3	-0.7	-3.9
Getränke	209	192	195	+3	+11.9	-8.4	+1.7	+7.4	-8.3	+2.0
<b>Textilien, Bekleidung, Schuhe</b>	<b>1 071</b>	<b>1 068</b>	<b>1 036</b>	<b>-32</b>	<b>+2.6</b>	<b>-0.3</b>	<b>-3.0</b>	<b>+2.3</b>	<b>+1.4</b>	<b>-5.3</b>
Bekleidung	704	706	694	-12	+2.3	+0.3	-1.7	+1.7	+1.7	-2.7
Schuhe	187	183	175	-8	+5.6	-1.7	-4.5	+9.3	-7.5	-3.6
<b>Präzisionsinstrumente</b>	<b>758</b>	<b>773</b>	<b>730</b>	<b>-43</b>	<b>+4.1</b>	<b>+1.9</b>	<b>-5.6</b>	<b>+5.1</b>	<b>+2.9</b>	<b>-6.2</b>
Medizinische Instrumente und Apparate	442	421	396	-25	+9.7	-4.6	-6.0	+11.8	-1.0	-8.9
Mechanische Mess-, Prüf- und Regelapparate	178	178	168	-10	+3.9	+0.2	-5.7	+3.8	+1.6	-2.5
<b>Bijouterie und Juwelierwaren</b>	<b>1 037</b>	<b>753</b>	<b>719</b>	<b>-34</b>	<b>+42.7</b>	<b>-27.3</b>	<b>-4.5</b>	<b>+65.7</b>	<b>-36.0</b>	<b>-6.8</b>
<b>Kunststoffe</b>	<b>457</b>	<b>456</b>	<b>445</b>	<b>-11</b>	<b>+2.5</b>	<b>-0.3</b>	<b>-2.4</b>	<b>+2.1</b>	<b>-0.2</b>	<b>-1.2</b>
<b>Papier und Grafische Erzeugnisse</b>	<b>344</b>	<b>351</b>	<b>343</b>	<b>-8</b>	<b>+4.2</b>	<b>+2.0</b>	<b>-2.2</b>	<b>+3.0</b>	<b>+1.1</b>	<b>+1.0</b>
<b>Uhren</b>	<b>325</b>	<b>330</b>	<b>302</b>	<b>-29</b>	<b>+13.1</b>	<b>+1.7</b>	<b>-8.7</b>	<b>+13.9</b>	<b>-3.0</b>	<b>-2.5</b>
Kleinuhren, mechanisch / automatisch	148	149	133	-16	+45.7	+0.7	-10.8	+31.2	-9.4	-5.6
Uhrenbestandteile	130	127	124	-2	-3.5	-2.3	-1.8	-6.3	+4.9	-3.1

## Saisonbereinigter Aussenhandel der Schweiz nach Handelspartnern

Handelspartner	Export Veränderung gegenüber Vormonat							Import Veränderung gegenüber Vormonat						
	Mio. CHF			Mio. CHF	nominal in %			Mio. CHF			Mio. CHF	nominal in %		
	Mai 22	Jun 22	Jul 22	Jul 22	Mai 22	Jun 22	Jul 22	Mai 22	Jun 22	Jul 22	Jul 22	Mai 22	Jun 22	Jul 22
<b>Total</b>	<b>22 026</b>	<b>22 530</b>	<b>21 567</b>	<b>-963</b>	<b>+1.3</b>	<b>+2.3</b>	<b>-4.3</b>	<b>20 002</b>	<b>19 998</b>	<b>19 150</b>	<b>-849</b>	<b>+10.7</b>	<b>-0.0</b>	<b>-4.2</b>
<b>Europa</b>	<b>12 880</b>	<b>12 427</b>	<b>12 119</b>	<b>-308</b>	<b>-1.5</b>	<b>-3.5</b>	<b>-2.5</b>	<b>14 153</b>	<b>14 330</b>	<b>13 519</b>	<b>-811</b>	<b>+13.1</b>	<b>+1.2</b>	<b>-5.7</b>
<b>EU</b>	<b>11 538</b>	<b>11 356</b>	<b>11 086</b>	<b>-269</b>	<b>-3.1</b>	<b>-1.6</b>	<b>-2.4</b>	<b>13 498</b>	<b>13 782</b>	<b>13 141</b>	<b>-641</b>	<b>+12.2</b>	<b>+2.1</b>	<b>-4.6</b>
<b>Euro-Zone</b>	<b>10 539</b>	<b>10 412</b>	<b>10 133</b>	<b>-279</b>	<b>-3.6</b>	<b>-1.2</b>	<b>-2.7</b>	<b>12 529</b>	<b>12 765</b>	<b>12 193</b>	<b>-572</b>	<b>+12.8</b>	<b>+1.9</b>	<b>-4.5</b>
Deutschland	3 719	3 699	3 631	-68	-2.0	-0.5	-1.8	5 333	5 287	5 330	+43	+8.5	-0.9	+0.8
Italien	1 475	1 724	1 966	+241	-9.7	+16.9	+14.0	1 825	1 821	1 612	-209	+4.3	-0.2	-11.5
Frankreich	1 221	1 265	1 208	-57	-12.6	+3.6	-4.5	1 653	1 610	1 508	-102	+6.5	-2.6	-6.4
Slowenien	1 232	967	905	-62	+12.8	-21.4	-6.4	639	690	650	-40	+44.8	+7.9	-5.8
Spanien	855	888	721	-167	-29.3	+3.8	-18.8	647	863	900	+37	-6.2	+33.4	+4.3
Österreich	672	633	626	-7	+9.1	-5.8	-1.1	920	889	884	-5	+7.6	-3.4	-0.5
Niederlande	632	561	510	-52	+17.1	-11.2	-9.2	436	478	454	-24	-3.3	+9.5	-5.0
Belgien	380	334	382	+48	+0.1	-12.1	+14.3	268	309	259	-50	-0.7	+15.2	-16.2
Irland	134	108	134	+26	+35.4	-19.5	+23.6	355	325	294	-31	+61.5	-8.4	-9.4
<b>Nicht Euro-Zone</b>	<b>999</b>	<b>944</b>	<b>953</b>	<b>+9</b>	<b>+2.7</b>	<b>-5.5</b>	<b>+1.0</b>	<b>969</b>	<b>1 017</b>	<b>949</b>	<b>-68</b>	<b>+4.5</b>	<b>+5.0</b>	<b>-6.7</b>
Polen	258	223	209	-14	+13.8	-13.7	-6.1	247	252	239	-13	+0.2	+2.1	-5.2
Tschechische Republik	151	177	164	-13	+1.2	+17.2	-7.4	252	284	261	-22	+10.6	+12.7	-7.9
<b>Andere europäische Länder</b>														
Vereinigtes Königreich	873	757	699	-58	+14.6	-13.2	-7.7	553	411	320	-92	+33.9	-25.6	-22.3
Russland	258	483	175	-308	+51.1	+87.2	-63.8	17	8	10	+2	-1.1	-53.8	+26.6
<b>Asien</b>	<b>4 921</b>	<b>4 812</b>	<b>5 123</b>	<b>+311</b>	<b>+12.9</b>	<b>-2.2</b>	<b>+6.5</b>	<b>4 187</b>	<b>3 934</b>	<b>3 608</b>	<b>-326</b>	<b>+12.7</b>	<b>-6.0</b>	<b>-8.3</b>
China	1 424	1 277	1 535	+258	+48.3	-10.3	+20.2	1 625	1 756	1 677	-79	+5.0	+8.1	-4.5
Japan	704	727	807	+80	+4.0	+3.3	+11.0	414	373	282	-91	+2.5	-9.9	-24.5
Singapur	529	455	530	+75	+3.8	-13.9	+16.5	356	315	243	-72	+30.9	-11.6	-22.8
Hongkong	378	324	344	+20	+34.4	-14.4	+6.2	77	75	83	+8	-12.4	-2.2	+10.5
Südkorea	285	237	277	+40	-1.4	-16.6	+16.7	140	146	144	-2	+34.6	+4.6	-1.4
Arabische Emirate	236	275	250	-25	-1.9	+16.4	-9.0	54	50	20	-30	-24.5	-7.7	-60.5
Türkei	158	180	171	-9	+22.7	+13.4	-4.9	167	165	155	-9	+9.3	-1.1	-5.7
Saudi-Arabien	190	179	166	-13	+24.3	-5.4	-7.1	31	17	27	+10	+1.3	-45.7	+59.0
Taiwan	170	151	146	-5	-9.6	-11.3	-3.1	152	142	137	-5	+5.2	-6.5	-3.4
Indien	146	156	145	-11	+4.2	+6.7	-6.9	217	223	198	-25	+11.6	+2.8	-11.2
<b>Nordamerika</b>	<b>4 146</b>	<b>5 107</b>	<b>4 242</b>	<b>-865</b>	<b>-5.8</b>	<b>+23.2</b>	<b>-16.9</b>	<b>1 329</b>	<b>1 438</b>	<b>1 419</b>	<b>-19</b>	<b>+2.6</b>	<b>+8.2</b>	<b>-1.3</b>
USA	3 803	4 682	3 893	-789	-5.5	+23.1	-16.8	1 310	1 368	1 360	-8	+4.9	+4.4	-0.6
Kanada	352	294	317	+23	+10.6	-16.4	+7.8	43	57	52	-4	-18.7	+31.7	-7.4
<b>Zentral- und Südamerika</b>	<b>560</b>	<b>604</b>	<b>539</b>	<b>-66</b>	<b>+4.2</b>	<b>+7.8</b>	<b>-10.9</b>	<b>208</b>	<b>215</b>	<b>213</b>	<b>-2</b>	<b>-1.1</b>	<b>+3.0</b>	<b>-0.8</b>
Brasilien	197	203	193	-9	+8.3	+2.9	-4.6	55	51	52	+1	-4.3	-7.4	+2.3
Mexiko	139	160	128	-32	-0.6	+15.1	-19.7	60	59	58	-1	+23.8	-1.8	-1.5
<b>Afrika</b>	<b>295</b>	<b>307</b>	<b>261</b>	<b>-46</b>	<b>+9.7</b>	<b>+4.2</b>	<b>-14.9</b>	<b>249</b>	<b>229</b>	<b>182</b>	<b>-47</b>	<b>-1.5</b>	<b>-8.1</b>	<b>-20.6</b>
Ägypten	129	123	107	-16	+89.6	-4.6	-12.9	8	7	7	+1	-12.2	-13.0	+7.7
Südafrika	48	51	47	-4	+10.2	+5.6	-7.9	26	29	83	+54	-13.0	+9.3	+190.1
<b>Ozeanien</b>	<b>214</b>	<b>214</b>	<b>200</b>	<b>-14</b>	<b>-6.8</b>	<b>-0.2</b>	<b>-6.5</b>	<b>28</b>	<b>22</b>	<b>25</b>	<b>+4</b>	<b>-2.4</b>	<b>-21.6</b>	<b>+16.8</b>
Australien	194	192	180	-11	-4.0	-1.0	-5.9	18	12	17	+5	-11.9	-36.5	+42.7